

Invoeringsplan betaald parkeren Amstelveen 2025

Deze beleidsregels voor de invoering van betaald parkeren beschrijft de werkwijze, gebieden en regimes waar de gemeente van uit gaat bij de invoering van betaald parkeren.

15 januari 2024
(paragraaf 2.7. gewijzigd vastgesteld in raad 12 maart 2025)



Inhoud

1. Achtergrond	3
1.1. Gebruikte begrippen	3
2. Aanpak invoering betaald parkeren in Amstelveen	4
2.1 Criteria voor invoering of uitbreiding	4
2.2 Gebieden en tariefzones	5
2.3 Parkeerregimes	6
2.4 Fasering	8
2.5 Beleidsregels aanvragen en afgifte parkeervergunningen Amstelveen	8
2.6 Afgifte parkeervergunningen	9
2.7 Communicatie met belanghebbenden bij invoering betaald parkeren in een zone	9
Bijlage 1: Toelichting vergunningverlening betaald parkeren	10
1. Soorten parkeervergunningen	10
2. Uitwerking nieuw beleid in aangepaste beleidsregels voor betaald parkeren	11



1. Achtergrond

Het huidige parkeerbeleid dateert uit 2018. Sinds die tijd is betaald parkeren ingevoerd in verschillende gebieden in de stad, o.a. in Kostverloren, Bankras, Oranjebuurt/Patrimonium. Als laatste tariefzones zijn begin 2025 toegevoegd: Kostverloren Noord-Oost, Oude Dorp en Keizer Karelpark West. In toenemende mate weten inwoners en bezoekers, uit Amsterdam maar ook uit Amstelveen, Amstelveen te vinden om gratis te kunnen parkeren. Ook het 'Schiphol-parkeren' in onze gemeente is een belangrijke oorzaak van parkeeroverlast. In oktober 2023 is in een Raadsgesprek de evaluatie van het parkeerbeleid besproken en zijn een aantal oplossingsrichtingen aangegeven. In april 2024 is de eerste uitwerking van het nieuwe parkeerbeleid in een Raadsgesprek gepresenteerd. Mede op basis van die raadsgesprekken en de gehouden inspraak zijn deze beleidsregels voor invoering en/of uitbreiding van betaald parkeren in de gemeente voorbereid.

De beleidsregels invoering betaald parkeren Amstelveen 2025 beschrijft de aanpak voor de uitbreiding van betaald parkeren. De aanpak is bedacht met de kennis van nu. De ervaring leert dat uitvoering van het parkeerbeleid flexibel moet kunnen inspelen op onvoorziene situaties van parkeeroverlast. Als er de komende jaren aanleiding voor is, kan het college van B&W gemotiveerd afwijken van de aanpak, die in de beleidsregels wordt geschetst.

1.1. Gebruikte begrippen

In dit invoeringsplan gebruiken we een aantal begrippen als volgt.

Gebied

Deel van Amstelveen waar nog geen betaald parkeren is ingevoerd.

Tariefzone

Aaneengesloten deel van Amstelveen waar een uniform parkeerregime geldt.

Vergunningsgebied

Deel van Amstelveen waar parkeren met dezelfde vergunning mogelijk is.

Vergunninghoudergebied

Zone waar parkeren uitsluitend is toegestaan aan vergunninghouders en hun bezoekers.

Parkeerregime

Stelsel van parkeertarieven voor verschillende doelgroepen voor bepaalde tijdperiodes op dagen en in weken.

Vreemd-parkeerders

Bezoekers van Amsterdam of Schiphol, die in Amstelveen parkeren en forenzen, die in Amstelveen werken, buiten Amstelveen wonen en met de auto naar het werk komen. Daarnaast bewoners die niet in het eigen vergunningsgebied parkeren, maar daarbuiten.



2. Aanpak invoering betaald parkeren in Amstelveen

Het invoeringsplan betaald parkeren Amstelveen voor het invoeren van betaald parkeren gaan niet uit van een vaste planning, maar van criteria met betrekking tot parkeerdruk (overdag of 's avonds), gebiedsomvang of verwachte overlast op basis van nieuwbouwwontwikkelingen.

2.1 Criteria voor invoering of uitbreiding

Betaald parkeren geldt al in een gedeelte van Amstelveen. Voor de reguleringsvorm 'betaald parkeren met vergunning' is gekozen omdat dat bewezen kostendekkend en effectief is. Het tarief voor de vergunningen is en zal kostendekkend blijven.

Gebleken is dat parkeeroverlast in een gebied verschuift naar omliggende gebieden, wanneer ergens betaald parkeren wordt ingevoerd. Vervolgens is het meestal noodzakelijk het betaald parkeren uit te breiden naar die omliggende gebieden.

In dit plan wordt voor de invoering of uitbreiding van betaald parkeren in de stad uitgegaan van de gemeten parkeerdruk en/of de verwachting van parkeeroverlast ivm nieuwbouwwontwikkelingen. Overlast in de omgeving kan alleen worden voorkomen als in de omgeving van de nieuwe woon-werkwijk betaald parkeren is ingevoerd. Als dat niet zo is, parkeren de bewoners 'gratis' in de omgeving en veroorzaken daar overlast.

Uitbreiding betaald parkeren of uitbreiding van regimes

- a) Indien de gemiddelde parkeerdruk* in een zone van minimaal 20.000m²** of op werkdagen overdag (overdag is de periode tussen 9.00 uur en 16.00 uur) 80% of hoger is of in de avond (avond is periode tussen 18.00 en 21.00 uur) 85% of hoger is of dat deze in een van bovenstaande situaties in verband met ontwikkelingen verwacht wordt*** dan wordt gesteld dat de parkeerdruk te hoog is om een leefbare, bereikbare en veilige woonomgeving te waarborgen en kan in dit gebied betaald parkeren worden ingevoerd.
- b) Indien de gemiddelde parkeerdruk* in een zone van minimaal 10.000m²** binnen hetzelfde vergunningsgebied op werkdagen 's avonds ('s avonds is de periode tussen 18:00 en 21:00 uur) of in het weekend overdag (overdag is de periode tussen 9.00 uur en 16.00 uur) 80% of hoger is of dat deze in verband met ontwikkelingen verwacht wordt***, dan wordt gesteld dat de parkeerdruk te hoog is om een leefbare, bereikbare en veilige woonomgeving te waarborgen en kan in dit gebied een uitbreiding van betaald parkeren in de avond of op zaterdag worden ingevoerd.
- c) Indien er op 3 zones van minimaal 10.000 m² binnen hetzelfde vergunningsgebied sprake is van uitbreiding van het regime conform het hierboven genoemde onder b, dan zal deze uitbreiding in het hele vergunningsgebied worden ingevoerd.
- d) Bij invoering volgens het hierboven genoemde onder a of b wordt niet alleen gekeken naar de zone waarin gemeten is, maar zal de invoering plaatsvinden in een logisch aaneengesloten gebied**** direct grenzend aan de gemeten zone om overlast in de directe omgeving te voorkomen.

Ter toelichting op deze criteria is het volgende relevant.

* De parkeerdruk wordt berekend op basis van de bezetting van de vrij toegankelijke parkeerplaatsen. Parkeerplaatsen voor specifieke doelgroepen zoals gehandicaptenparkeerplaatsen en laadplaatsen elektrisch vervoer worden niet meegenomen omdat dit gereserveerde parkeerplaatsen voor een selecte groep parkeerders zijn. De parkeerdruk wordt door een door de gemeente gecontacteerd bureau vastgelegd/gemeten.



5 Beleidsregels invoering betaald parkeren Amstelveen 2025

De norm van 85% wordt op dit moment gebruikt als indicator voor een hoge parkeerdruk. Een parkeerdruk van 85% betekent dat 1-2 parkeerplaatsen van de 10 parkeerplaatsen vrij/beschikbaar is. Dit lijkt voldoende. Op dat moment is er echter sprake van de subjectieve ervaring dat het 'vol' staat met veel zoekgedrag en alle bijkomende nadelen voor de bereikbaarheid, verkeersveiligheid, leefbaarheid en luchtkwaliteit als gevolg. Daarom verlagen we de indicator naar een norm van 80% voor parkeerdruk overdag om die nadelen te beperken. In de avond blijven we de parkeerdruk van 85% hanteren.

** De zone-omvang van 20.000 m² overdag en 10.000 m² 's avonds is gekozen om beter lokale overlast te kunnen voorkomen. Er is gekozen voor meerdere (3) zones om te voorkomen dat overlast in 1 zone direct voor het hele vergunningsgebied een uitbreiding van het parkeerregime inhoudt.

*** Voor de verwachte parkeerdruk ivm nieuwbouw wordt uitgegaan van het aantal parkeerplaatsen/voertuigen dat op basis van de parkeernormen geoorloofd is op de betreffende locatie. Indien dit aantal voertuigen opgeteld bij de bestaande bezetting (in de aangegeven zone) een hogere berekende parkeerdruk geeft dan 80% overdag of 85% avond, dan zal er betaald parkeren worden ingesteld om parkeeroverlast te voorkomen.

**** Bij de implementatie van het betaald parkeren dient de exacte omvang van vergunningsgebieden bepaald te worden. Bij deze afbakening dient er sprake te zijn van een logisch aaneengesloten gebied op basis van (natuurlijke) barrières als middenbermen, kades, verkeersaders en dergelijke. Er zal zoveel mogelijk worden aangesloten bij bestaande indelingen. Daarnaast is het belangrijk dat straten niet ingesloten worden door betaald parkeergebieden, waardoor bewoners van die straten geen uitwijkmogelijkheden meer hebben. Insluiting van straten wordt voorkomen door ook deze straten toe te voegen aan een nieuw betaald parkeergebied.

Dit betekent dat straten of mogelijk een groter deel van een woonwijk die geen overlast ervaren onderdeel worden van een vergunningsgebied. Het toevoegen van straten of (een deel van) een woonwijk zonder parkeeroverlast is nodig om te voorkomen dat invoering van betaald parkeren gefragmenteerd plaatsvindt. Een korte periode na de implementatie is naar verwachting de parkeerdruk in deze omliggende straten dusdanig toegenomen dat ook dáár parkeeroverlast ontstaat (de olievlekwerking).

2.2 Gebieden en tariefzones

In oktober 2024 is besloten betaald parkeren in te voeren in de zones Kostverloren Noord-Oost, Oude Dorp, Keizer Karelpark West Oostzijde. De invoering van betaald parkeren in deze zones is als eerste in voorbereiding.

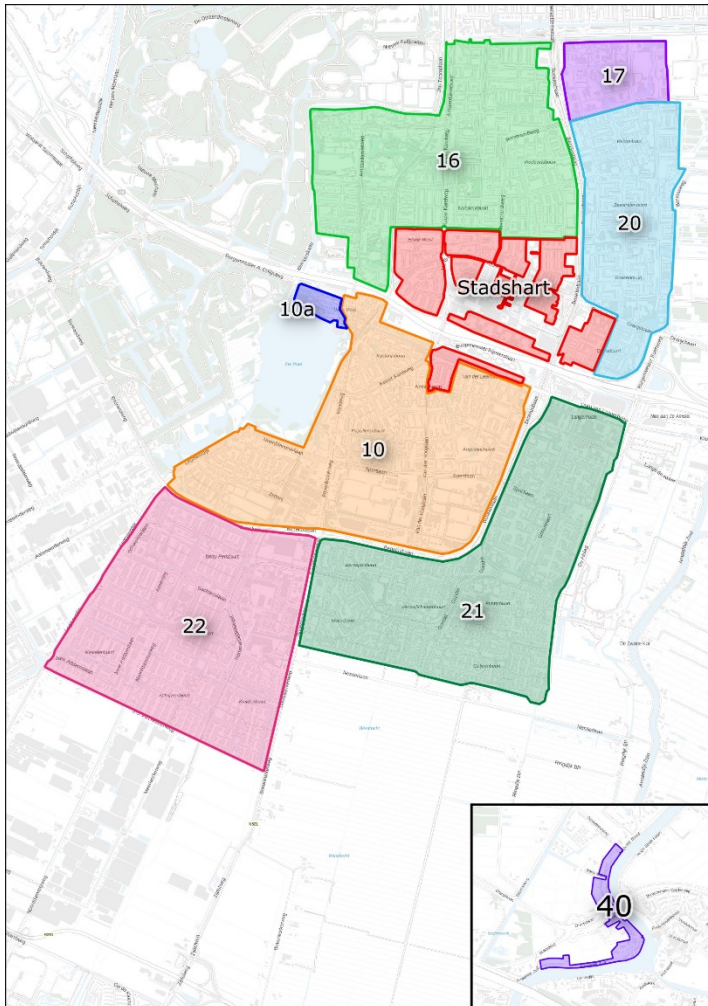
De delen van Amstelveen waar nog geen betaald parkeren is ingevoerd zijn in 4 gebieden ingedeeld:

1. Amstelveen ten Noorden van de A9
2. Amstelveen ten Noorden van de Beneluxbaan en Groenelaan
3. Waardhuizen en Middenhoven
4. Westwijk

Op het bijgaande kaartje zijn de vergunningsgebieden aangegeven die voorgesteld zijn waarbinnen parkeren met dezelfde vergunning is toegestaan. Daarbij is gekozen voor grotere vergunningsgebieden om parkeermogelijkheden in de stad voor vergunninghouders te verruimen.



Er is 1 gebied met een klein oppervlak, te weten de zone bij het Raadhuis in verband met de specifieke parkeerbehoefte in en rondom het Raadhuis.



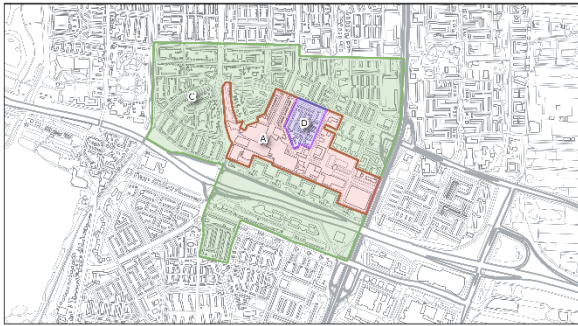
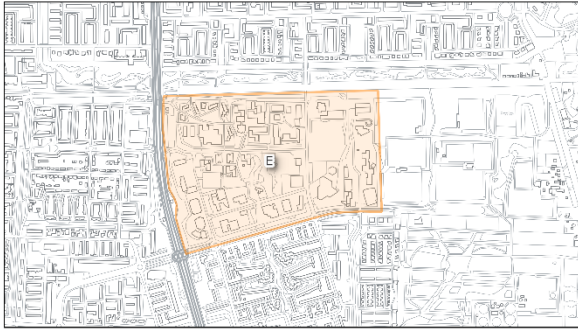
2.3 Parkeerregimes

In 2025 kent de gemeente verschillende tarieven voor 5 onderscheiden tariefzones (zie kaartjes op de volgende pagina):

- In tariefzone A: € 2,00 per uur. Met een starttarief van €0,20
- In tariefzone B: € 1,50 per uur. Met een starttarief van €0,20
- In tariefzone C: € 16,00 per vier uur of een gedeelte daarvan.
- In tariefzone D: geen tarief, dit betreft vergunninghouderplaatsen.
- In tariefzone E: € 0,25 per uur. Met een starttarief van €0,10

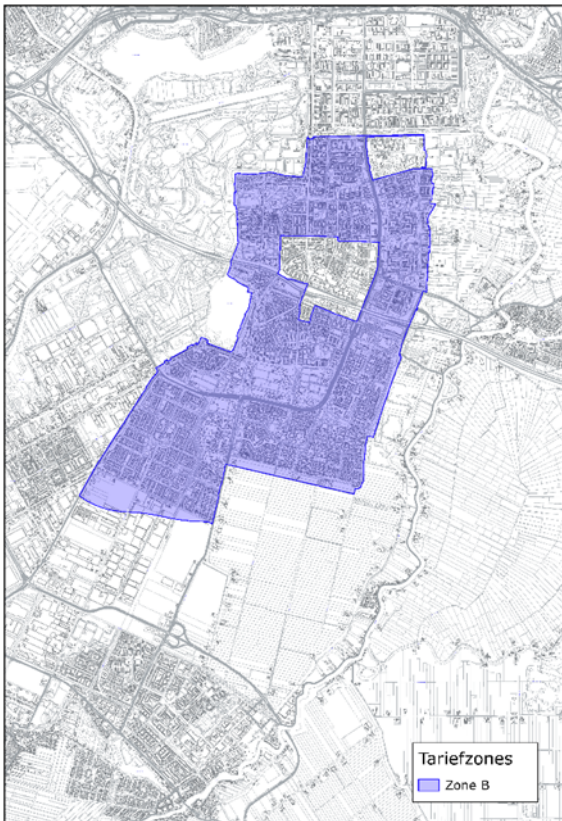


7 Beleidsregels invoering betaald parkeren Amstelveen 2025



Tariefzones

	Zone A
	Zone C
	Zone E
	Zone D





8 Beleidsregels invoering betaald parkeren Amstelveen 2025

Voor de invoering van betaald parkeren in de hele stad dienen parkeerregimes voor verschillende zones in de hele gemeente bepaald te worden. De zone 'Stadshart' dient altijd een ander vergunningsgebied te zijn dan de overige zones om te voorkomen dat woonwijken in en rondom het Stadshart overspoeld worden met vergunninghouders van elders uit Amstelveen die gaan winkelen of uitgaan in het Stadshart.

Voor het bepalen van het geldende parkeerregime is Amstelveen als volgt ingedeeld:

- Ring 1: Stadshart
 - o Kort betaald parkeren (tariefzone A), parkeerplaatsen aan Nieuw Loopveld, Stadstuinen, Rembrandtweg, Pieter Lastmanweg. Maandag t/m zaterdag van 9.00 – 21.00 uur, zondag van 12.00 – 18.00 uur.
 - o Zones 1-West, 2 en 3 (Tariefzone C):
Maandag t/m zaterdag van 09.00-21.00 uur, zondag van 12.00-18.00 uur.
Telkens maximaal 4 uur parkeren tegen schrikstarief: € 16 per 4 uur of een gedeelte daarvan. Bezoek van bewoners telkens maximaal 12 uur, € 0,25 per uur
 - o Zone 1-Oost (tariefzone D); vergunninghoudergebied. Alleen bezoek van bewoners telkens maximaal 12 uur, € 0,05 per uur, geen parkeerplaatsen voor overig bezoek
- Ring 2: rondom het Stadshart (gebieden 11, 12, 13, 14 en 33), tariefzone C:
Maandag t/m zaterdag van 09.00-21.00 uur, zondag van 12.00-18.00 uur. Telkens maximaal 4 uur parkeren tegen schrikstarief: € 16 per 4 uur of een gedeelte daarvan. Bezoek van bewoners telkens maximaal 12 uur, € 0,25 per uur.
- Uilenstede en Kronenburg (gebied 17), tariefzone E.
Maandag t/m vrijdag van 09.00-18.00 uur. Bij parkeeroverlast in avond en/of weekend uitbreiding naar zaterdag en/of tot 21:00 uur. Telkens maximaal 2 uur parkeren, € 0,25 per uur. Er is geen bezoekersregeling voor bewoners mogelijk.
- Overig Amstelveen (zoals Randwijck, Elsrijk Noord, momenteel zones 10 en 16, tariefzone E):
Maandag t/m vrijdag van 09.00-18.00 uur. Bij parkeeroverlast in avond en/of weekend uitbreiding naar zaterdag en/of tot 21:00 uur. Telkens maximaal 2 uur parkeren tegen een tarief van € 1,50 per uur. Bezoek van bewoners telkens maximaal 12 uur, €0,25 per uur.

De gemeente heeft de mogelijkheid om in plaats van een maximum parkeerduur een progressief tarief in te stellen. Daarmee wordt kort parkeren gefaciliteerd terwijl lang parkeren duurder wordt gemaakt. Dit zou ook kunnen gelden als alternatief voor de blauwe zone. De gemeente gebruikt die mogelijkheid als de parkeersituatie in een zone daar aanleiding voor vormt.

2.4 Fasering

In deze beleidsregels voor het invoeren en/of uitbreiden van betaald parkeren wordt niet uitgegaan van een vaste planning voor de invoering, maar wordt uitgegaan van een organische uitbreiding op basis van parkeeroverlast.

2.5 Beleidsregels aanvragen en afgifte parkeervergunningen Amstelveen

Bij de uitwerking van het nieuwe parkeerbeleid in beleidsregels voor aanvragen en afgifte parkeervergunningen in Amstelveen werken wij de volgende onderwerpen uit:

1. Mogelijkheid van lokale wachtlijsten voor vergunningen ter voorkoming van overlast;
2. Voor het aantal te verstrekken ondernemingsvergunningen rekening houden met het aantal plaatsen op eigen terrein;
3. Opzetten ondernemersvergunning met vast kenteken waardoor de administratieve last voor bedrijven vermindert;



4. Opzetten maatschappelijke vergunning voor non-profit organisaties met een maatschappelijk en wettelijk doel
5. Mogelijkheid voor Amstelveen-pashouders voor een gratis vergunning om lage inkomens tegemoet te komen;
6. Afschaffen Gehandicaptenvergunning (GPV). Indien de Gehandicaptenparkeerkaart (GPK) in een Nationaal Parkeer Register (NPR) is opgenomen, dan is gratis parkeren met een 'digitale' GPK mogelijk.

Dit is nader toegelicht in bijlage 1.

2.6 Afgifte parkeervergunningen

Amstelveen kent parkeervergunningen voor bewoners (en hun bezoekers en eventuele mantelzorgers), ondernemers, dienstverleners, autodates, kerkdiensten, patiënten en gehandicapten. Voor alle zones geldt dat er afgifte van parkeervergunningen plaatsvindt conform de geldende Verordening parkeerbelastingen Amstelveen en de Beleidsregels voor aanvragen en afgifte parkeervergunningen gemeente Amstelveen. Een toelichting op de verschillende soorten vergunningen is opgenomen in bijlage 1.

2.7 Communicatie met belanghebbenden bij invoering betaald parkeren in een zone

Voorafgaand aan de invoering van betaald parkeren wordt er altijd bewoners- en ondernemersraadpleging georganiseerd (zowel fysiek als digitaal). De resultaten van dit participatieproces worden betrokken bij de besluitvorming door de gemeenteraad. Tijdens dit participatieproces staan de problemen en oplossingen die ondernemers en bewoners ervaren met de wijze van invoeren van betaald parkeren centraal.

Na een besluit van het college van B&W over invoering van betaald parkeren ontvangen alle belanghebbenden in het betreffende gebied een aankondigingsbrief met een toelichting op het genomen besluit. Belanghebbende partijen zoals inwoners, ondernemers e.d. kunnen reageren op het voorstel voor betaald parkeren met vergunningen. Deze belanghebbende partijen hebben een adviserende rol, maar kunnen geen bindend advies geven.

Een maand voor ingang van het betaald parkeren met vergunning krijgt elk adres in het betreffende gebied een persoonlijk bezorgde aankondigingsbrief. In de brief staat informatie over de wijze van aanvragen van de parkeervergunning en waar men met vragen terecht kan.

Aan de hand van reacties daarop is maatwerk mogelijk. In specifieke persoonlijke 'parkeer'-situaties kijkt de gemeente naar de best mogelijke oplossing. Voor ondernemers zal bijvoorbeeld gekeken worden naar de mogelijkheden van een blauwe zone. Bij steekhoudende argumenten kan de gemeente er vanzelfsprekend voor kiezen om bijvoorbeeld de omvang van de zone te wijzigen.



Bijlage 1: Toelichting vergunningverlening betaald parkeren

1. Soorten parkeervergunningen

In de bestaande beleidsregels voor het verstrekken van parkeervergunningen (vastgesteld in 2021) zijn onderstaande vergunningen onderscheiden. Deze soorten vergunningen blijven ongewijzigd.

a. Bewonersvergunning

Dit is een vergunning voor de bewoners van het vergunningsgebied. Ook mantelzorgers van de bewoners kunnen een vergunning krijgen. De bewoner kan daarnaast een aparte bezoekersvergunning krijgen.

b. Ondernemersvergunning

Ondernemers die zijn ingeschreven in de Kamer van Koophandel of voor medische beroepen in het BIG-register kunnen een ondernemersvergunning krijgen. Het aantal vergunningen wordt bepaald door het aantal werknemers die de ondernemer in dienst heeft. Er is altijd recht op 3 ondernemersvergunningen. Daarnaast kan bij meer dan 10 werknemers per 10 werknemers 1 extra ondernemersvergunning worden aangevraagd. Ondernemingen zonder personeel krijgen geen ondernemersvergunning. De ondernemer kan de vergunningen beschikbaar stellen aan werknemers, die van buiten Amstelveen naar het werk komen met de auto. In bijzondere 'parkeer'-situaties is maatwerk mogelijk.

c. Dienstverleningsvergunning

De dienstverleningsvergunning wordt verleend wanneer de aanvrager aantoont dienstverlenende werkzaamheden uit te voeren waardoor het noodzakelijk is dat het parkeerrecht in meerdere betaald parkeergebieden van Amstelveen geldig moet zijn. De dienstverlener dient ingeschreven te staan bij de Kamer van Koophandel of voor medische beroepen in het BIG-register. Het gaat hier om bijvoorbeeld de volgende bedrijven: loodgieters, installatiebedrijven, bouwbedrijven, schoonmaak- en onderhoudsbedrijven, overheidsinstanties, nutsbedrijven, makelaars, deurwaarders en vaste standhouders op de markt. Het aantal vergunningen wordt op dezelfde manier bepaald als voor de ondernemersvergunning.

d. Autodatevergunning

Een autodate is in de Verordening parkeerbelastingen Amstelveen 2021 omschreven als: het herhaald en opeenvolgend gezamenlijk gebruik van motorvoertuigen op grond van een overeenkomst tussen natuurlijke personen en een aanbieder of tussen natuurlijke personen uit meer dan één huishouden. Dit betreft bijvoorbeeld bedrijven die autodeelconcepten aanbieden. Een autodatevergunning wordt aangevraagd door directie of bestuur en op de bedrijfsnaam gesteld. Een autodatevergunning kan alleen worden aangevraagd voor een voor autodate aangewezen vergunninghouderplaats.

e. Gehandicaptenvergunning

Iemand die een persoonlijk toegekende gehandicaptenparkeerkaart heeft kan een parkeervergunning voor gehandicapten krijgen. Deze vergunning is strikt persoonlijk en niet overdraagbaar.

f. Patiënten-vergunning

Een patiënten-vergunning kan worden verleend aan een medische praktijk met behandelkamers die gevestigd is in een vergunningsgebied. Per behandelkamer worden ten hoogste drie parkeerpassen verleend.

g. Kerkdienstvergunning

Een kerkdienstvergunning kan worden verleend voor een vergunningsgebied waarin een kerkgenootschap kerkdiensten houdt. Bij die vergunning horen parkeerpassen, maximaal 45.



11 Beleidsregels invoering betaald parkeren Amstelveen 2025



2. Uitwerking van dit beleid in aangepaste beleidsregels aanvragen en afgifte parkeervergunningen Amstelveen

In de bestaande beleidsregels voor aanvragen en afgifte parkeervergunningen in Amstelveen is opgenomen hoe de verlening van parkeervergunningen verloopt. Bij de uitwerking van het nieuwe parkeerbeleid in deze beleidsregels werken wij de volgende veranderingen in de vergunningverlening uit.

1. Lokale wachtlijsten

In een dichtbevolkt Amstelveen kan het zijn dat er ondanks het weren van vreemd-parkeerders door middel van betaald parkeren nog steeds overlast kan ontstaan. Een herinrichting van de straat (en parkeervakken) is niet altijd meer mogelijk. Het is daarom noodzakelijk dat de gemeente de mogelijkheid heeft om lokaal wachtlijsten in te stellen waarmee de vergunningverlening wordt beperkt. Een eerste bewonersvergunning verstrekt de gemeente altijd. De wachtlijst zal in ieder geval voor de tweede bewonersvergunning gelden. Hoe deze formule er exact uit gaat zien is nog niet bekend. Het doel is in ieder geval om de parkeerdruk onder de 80% te houden.

2. Beperking aantal ondernemersvergunningen

Een kantoorpand heeft in veel gevallen parkeergelegenheid op eigen terrein. Parkeervergunningen verstrekken kan dan een onevenredige druk geven in de omliggende buurt terwijl er nog genoeg ruimte is op het eigen terrein. Om zowel het eigen terrein als de openbare buitenruimte zo efficiënt mogelijk te benutten zullen we bij de vergunningverlening rekening houden met het aantal parkeerplaatsen op eigen terrein.

3. Ondernemersvergunning met vast kenteken

Opzetten ondernemersvergunning met vast kenteken waardoor de administratieve last voor bedrijven vermindert;

Op dit moment is de ondernemersvergunning een flexibel product. Er kan via mijn2park ongelimiteerd tussen kenteken worden gewisseld. Dit biedt een groot voordeel voor bedrijven met wisselende aanwezigheid van werknemers op kantoor. Echter zijn er ook bedrijven die één auto gebruiken en alleen van kenteken wisselen op het moment dat er een nieuwe auto wordt aangeschaft. Wij willen daarom naast de dynamische ondernemersvergunning, ook een ondernemersvergunning opzetten waarbij er een vast kenteken wordt aangemeld. Dat beperkt de administratieve last voor bedrijven. Zo werkt het op het moment ook bij de bewonersvergunning.

4. Gratis vergunning voor houders Amstelveenpas

De bewonersvergunning in Amstelveen heeft één van de laagste tarieven van Nederland. Het kan echter zijn dat dit zwaar op het budget drukt voor huishoudens met een laag inkomen. De Amstelveen-pas is een goede indicator om in aanmerking te komen voor een gratis parkeervergunning.

5. Afschaffen Gehandicaptenvergunning (GPV).

Indien de Gehandicaptenparkeerkaart (GPK) in een Nationaal Parkeer Register (NPR) is opgenomen, dan is gratis parkeren met een 'digitale' GPK mogelijk. Gemeenten gaan verschillend om met parkeren voor gehandicaptenparkeerkaarthouders. Dit leidt tot veel verwarring en men weet vaak niet of er wel of geen parkeerbelasting is verschuldigd, met alle gevolgen van dien. Vanuit de Rijksdienst voor het Wegverkeer (RDW) wordt een loket opgezet om de GPK digitaal parkeerrecht te geven in het NPR. Op dat moment is er geen aanvullende parkeervergunning meer nodig. Om de administratieve last voor de GPK-houder te verminderen willen we in Amstelveen de aparte gehandicaptenparkeervergunning afschaffen.