

Overdrachtsdossier 2026 gemeente Amstelveen

maart 2026





Beste raadsleden,

U bent gekozen als raadslid van gemeente Amstelveen. Gefeliciteerd! De gemeenteraad staat voor de belangrijke taak om de komende vier jaar de koers voor Amstelveen te bepalen. Dat vraagt de nodige voorbereiding. De ambtelijke organisatie is u graag van dienst om de start van deze nieuwe raadsperiode soepel te laten verlopen. Eén van de zaken die daarbij helpt is het digitale ambtelijk overdrachtdossier. Hierin vindt u waar we staan als gemeente, wat er op ons afkomt aan (externe) ontwikkelingen, wat de risico's en de kansen zijn en welke financiële vooruitzichten daarbij horen. Dit doen we aan de hand van een aantal thema's.

De afgelopen vier jaar hebben wij voor het gemeentebestuur en met inwoners, ondernemers en maatschappelijke organisaties hard gewerkt aan de opgaven uit het coalitieakkoord 2022-2026 en de maatschappelijke ontwikkelingen die zich aandienen. Meer hierover kunt u lezen in de collegeverantwoording 2022-2026. Een aantal projecten uit de vorige collegeperiode loopt door en wordt in 2026 of daarna uitgevoerd. Daarnaast hebben we te maken met nieuwe wetgeving en maatschappelijke en geopolitieke ontwikkelingen die impact hebben op onze samenleving en organisatie. Zoals u zult lezen, liggen er vele uitdagingen om gezamenlijk invulling aan te geven de komende jaren. Dit document is nadrukkelijk bedoeld als ambtelijke handreiking. De inhoud is in nauwe samenspraak met (beleids-)deskundigen in de organisatie opgesteld. In het inwerkprogramma voor de raad komen meer relevante onderwerpen aan de orde.

Ik hoop dat het dossier u helpt bij het wegwijs worden als raadslid en als naslagwerk kan dienen voor komende periode. Voor vragen kunt u terecht bij mijn collega Celina Mensinga (c.a.m.mensinga@amstelveen.nl).

Ik wens u veel leesplezier!

Met vriendelijke groet,

Bert Winthorst
gemeentesecretaris



Inhoudsopgave

1. Wonen en werken

1.1 Ontwikkeling van de stad en wonen	4
1.2 Projecten	5
1.3 Economische zaken	6
1.4 Omgevingswet en vergunningen	11
1.5 Grondzaken	12

2. Mobiliteit en openbare ruimte

2.1 Mobiliteit en Schiphol	14
2.2 Openbare ruimte	15
2.3 Afval en grondbank	17

3. Leefbaarheid

3.1 Veiligheid en handhaving	21
3.2 Maatschappelijk vastgoed	22
3.3 Gezonde leefomgeving	23
3.4 Cultuur	24
3.5 Sport en Bewegen	24
3.6 Weerbare Samenleving	25

4. Jeugd, zorg, welzijn, werk en inkomen en opvang ontheemden

4.1 Jeugd, onderwijs en kansengelijkheid	27
4.2 Natuur- en milieueducatie, Elsenhove en Schooltuinen (NES)	28

4.3 Zorg en Welzijn, sociale samenhang, WMO, armoedebeleid en schuldhulp	30
4.4 Werk en inkomen	31
4.5 Opvang ontheemden (statushouders, asielzoekers en Oekraïners)	33
4.6 Opvang economisch daklozen en begeleid thuis/ beschermd verblijf	33

5. Duurzaamheid en groen

5.1 - Duurzaamheid	35
5.2 Groen	36

6. Dienstverlening, organisatie en middelen

6.1 Digitale dienstverlening	41
6.2 Communicatie en participatie	42
6.3 Samenwerkingen	43
6.4 Europa	44
6.5 Internationalisering	45
6.6 ICT en digitalisering	45
6.7 Transparante overheid	46
6.8 Artificial Intelligence (AI) als kans en risico	47
6.9 Weerbare overheid en cyberveiligheid	48

7. Financiën

51

Bijlage 1. Ontwikkelingen en trends

56

1. Groter, grijzer en diverser: demografische ontwikkelingen in Nederland en Amstelveen

56

1.1 Groei van de bevolking 56

1.2 Vergrijzing 57

1.3 Toenemende diversiteit naar nationaliteit en migratieachtergrond 58

2. Schaarste in meervoud 59

Bijlage 2. Links naar databanken

61



1. Wonen en werken



Amstelveen is zeer gunstig gelegen ten opzichte van Amsterdam, Schiphol en het Groene Hart en daarmee een aantrekkelijke woon- en werkstad. De organisatie doet veel om de balans goed te houden en tegelijk door te ontwikkelen naar de stad van de toekomst. Ruimte is schaars en daarmee neemt de druk op woning- en kantorenmarkt toe. De komende jaren staat een flink aantal bouwprojecten op de agenda, veel woningen maar ook voorzieningen. Enkele van die grote projecten worden in dit thema nader toegelicht. Daarnaast besteden we aandacht aan economische zaken en grondzaken.

1.1 Ontwikkeling van de stad en wonen

Waar we staan:

Eind 2024 is de Omgevingsvisie Amstelveen Bloeit in de gemeenteraad vastgesteld: **Omgevingsvisie “Amstelveen Bloeit” (2024–2040)**.

De Omgevingsvisie schetst de ruimtelijke ontwikkeling van Amstelveen vanaf 2025 tot en met 2040. In die ontwikkeling zijn 5 ruimtelijke opdrachten te onderscheiden:

1. Gezond Amstelveen
2. Duurzaam Amstelveen
3. Groen Amstelveen
4. Bereikbaar Amstelveen
5. Compact Amstelveen

In deze paragraaf beschrijven we een aantal bestaande en potentiële ontwikkelgebieden op hoofdlijn. Uitgaande van de huidige ruimtelijke projectenportefeuille gaat de Omgevingsvisie uit van een groei van de stad met circa 10.000 woningen, waarmee het inwonertal stijgt tot circa 110.000 inwoners in 2040. Uitgangspunt daarbij is behoud van de huidige kwaliteit van leefomgeving en voorzieningen. We streven naar een ontwikkeling met behoud van de bestaande verdeling van ruimte voor wonen, werken, voorzieningen, groen en andere stedelijke functies.

Voor ons woonbeleid zijn de volgende kaders en beleid vastgesteld:

- **Woonvisie 2023-2030**
- **Huisvestingsverordening gemeente Amstelveen 2025**
- **Nota passend en betaalbaar wonen**
- **Leegstandsverordening 2018**
- **Woonzorgvisie ouderen 2022-2040**
- **Verordening doelgroepen woningbouw Amstelveen 2023**
- **Paraplubestemmingsplan Wonen**
- **Nota Woonwagengebeleid**

Dit komt er op ons af:

In 2020 hebben we onderzocht wat de gevolgen zijn van groei van het aantal woningen voor het voorzieningenniveau ('Groei van de Stad'). Daarbij zijn twee scenario's verkend: toename van circa 6.000 nieuwbouwwoningen, met een ontwikkeling naar circa 100.000 inwoners en toename van circa 15.000 nieuwbouwwoningen, met een ontwikkeling naar circa

125.000 inwoners. Op dit moment wordt dat onderzoek geactualiseerd. Zodra het af is, zenden wij u dit als bijlage bij dit dossier

Knelpunten bij de ontwikkeling van de stad zijn onder meer netcongestie en mobiliteit. Water wordt komende jaren een steeds groter knelpunt. Denk daarbij aan drinkwater, wateroverlast en waterberging. CO₂-uitstoot is voor de verdere ontwikkeling van de stad geen groot knelpunt.

Amstelveen heeft een groot woningtekort. Betaalbare woningen, vooral in het middeldure segment, zijn lastig te realiseren. Amstelveners die in Amstelveen willen blijven wonen zitten in de verdrukking, omdat vermogende groepen van buiten Amstelveen graag in Amstelveen willen wonen. Vooral mensen die zoeken naar een geschikte woning in het middensegment komen in de knel. Vaak zijn dit mensen met voor de stad essentiële functies in onderwijs, zorg en politie.

Na voltooiing van De Scheg als laatste uitbreidingsgebied blijft alleen binnenstedelijke (her)ontwikkeling over. Amstelveen wil de Bovenkerkerpolder niet bebouwen. Begin 2026 worden nieuwe beleidsregels voor hoogbouw vastgesteld en we zijn bezig met een kader voor het optoppen van woningcomplexen. Optoppen gaat naar verwachting niet leiden tot een grote toename van het aantal woningen.

De woonvisie loopt tot 2030. Doel is om deze volledig uit te voeren. De komende periode moet het Volkshuisvestingsfonds nader worden uitgewerkt.



De Wet Versterking Regie op de Volkshuisvesting (Wvrv) is een wetsvoorstel dat de overheid (Rijk, provincies, gemeenten) meer stuurkracht geeft om de woningnood aan te pakken. Onder meer door af te dwingen hoeveel, waar en voor wie er gebouwd wordt, met een focus op betaalbaarheid, versnelde procedures en meer kansen voor urgent woningzoekenden. Deze wet treedt medio 2026 in werking. Onderdeel van deze wet is het vaststellen van een Woningbouwregio (voor regionale afstemming voor de bouw van woningen) en een Woningmarktregio (voor regionale afstemming van de verdeling van woningen voor aandachtsgroepen).

Circa 25% van alle woningen in Amstelveen is eigendom van woningcorporatie Eigen Haard. De contacten met Eigen Haard zijn goed maar wij zien dit wel als een risico. Voor Amstelveen zou het goed zijn als er een tweede algemene woningcorporatie actief is. Wij gaan hierover in gesprek met andere corporaties. Momenteel zijn ook DUWO en Woonzorg Nederland actief in Amstelveen, maar dan specifiek voor respectievelijk studenten en ouderen.

Uitdagingen en risico's:

- Voldoende aanbod van woningen in het middensegment, ook voor gezinnen;
- Het bouwen van betaalbare woningen (sociaal en middensegment) met een gebouwde parkeerplaats is voor initiatiefnemers vaak financieel niet mogelijk;
- Opstellen van een ruimtelijke agenda. We kijken daarbij hoe we ruimtegebruik kunnen optimaliseren, onder andere in het Sportlaangebied;
- Hoe is tijdelijke huisvesting voor kwetsbare mensen

duurzaam te organiseren? Zorgbehoevenden/ mensen die niet zelfstandig kunnen wonen, hebben te maken met lange wachtlijsten voor voorzieningen voor beschermd wonen. Door die wachttijden kunnen jongeren niet doorstromen naar de voorziening die bij hen past. Zie ook hoofdstuk 4;

- Gebrek aan (betaalbare) woningen leidt tot en/of verergert psychosociale problematiek bij inwoners. Denk aan jongeren die geen zicht hebben op woonruimte of gescheiden gezinnen.
- De financiering en organisatie van de opvang voor een groeiende groep economisch daklozen is structureel onzeker;
- Gebrek aan (betaalbare) toekomstbestendige woningen voor ouderen met een zorg- en ondersteuningsvraag maakt dat deze groep langer in niet passende woningen blijft wonen. Dit vergroot niet alleen de kans op sociaal isolement en een toenemend beroep op professionele zorg en (WMO) ondersteuning, maar belemmert ook de doorstroming in de woningmarkt;
- Implementatie Rijkswetgeving (wet versterking regie volkshuisvesting);
- Versoepelen van splitsingsregels kan leiden tot een veranderende bevolkingssamenstelling van wijken, extra parkeerdruk en meer druk op voorzieningen.

1.2 Projecten

1.2.1 Project A9 zone

Waar we staan:

Ons belangrijkste project is de A9 zone. Door de verdiepte ligging van de A9 en de drie traverses kunnen we Amstelveen en Noord en Zuid weer met elkaar verbinden. Wij willen het Stadshart toekomstbestendig maken zodat het gebied haar belangrijke positie binnen de regio kan behouden.

De volgende kaders zijn voor de A9 zone vastgesteld:

- **Gebiedsvisie nieuwe Oude Dorp 2025**
- **Gebiedsvisie Traverse A9 – Stadshart**
- **Begroting 2026 Thema 2.5.2 Grote projecten**
- **Voortgang project A9 Badhoevedorp-Holendrecht**



Dit komt er op ons af:

Voor de A9 zone moeten we rekening houden met:

- Beperkte capaciteit en netwerkcongestie bij nutsbedrijven;
- Beperkte ambtelijke capaciteit, ook vanwege krapte op de arbeidsmarkt;
- Bijdrage bomenbrug (nog geen definitieve raming);
- Vertraging oplevering A9.

Uitdagingen en risico's:

- Het op tijd en binnen budget projecten definiëren en uitvoeren in de A9-zone;
- De te bouwen parkeervoorziening in het nieuwe Oude Dorp en de daarmee samenhangende gebiedsontwikkeling;
- De inrichting van het dek over de A9 (het "Annapark") en de bouwplannen daaromheen (gebiedsontwikkeling);
- Start realisatie Amstelveense projecten 2026-2030 in de A9-zone;
- Beheersing programma in de A9-zone en invloedsgebieden;
- Oplevering project A9 Badhoevedorp-Holendrecht;
- Overdracht/grondruil met het Rijk.

1.2.2 Project Stadshart en Cultuurstrip

Waar we staan:

Voor het Stadshart en de Cultuurstrip gelden de volgende kaders:

- **Gebiedsvisie Traverse A9 – Stadshart**
- **Stadshart Amstelveen Voorlopig ontwerp inrichtingsplan openbare ruimte**



- **Beeldkwaliteitsplan Stadshart Amstelveen 2025**
- **Raadsvoorstel uitvoeringskrediet verbouwing en renovatie Cultuurstrip**
- **Overzicht van de lopende projecten binnen het programma Stadshart**

Dit komt er op ons af:

De volgende ontwikkelingen werken we komende jaren verder uit om de gewenste kwaliteitsslag te maken voor

een toekomstbestendig en levendig Stadshart:

- Gebiedsontwikkeling Entree West rondom het nieuwe busstation en Het Bakken;
- Gebiedsontwikkeling Rembrandt- en Binnenhof, Rembrandtweg en Stadsplein en de ontwikkeling van de Cultuurstrip;
- Gebiedsontwikkeling Entree Oost, rondom The Bay, Handelsplein en Stadstuinen;
- Ontwikkeling 'bioscooplocatie' binnen Entree West.



De afgelopen tijd investeerden we in het verbinden van projecten in een integraal plan. Daarmee bouwden we vertrouwen op bij de eigenaren en meldden nieuwe investeerders en winkels zich voor het Stadshart.

Uitdagingen en risico's:

Als gemeente hebben we de afgelopen vier jaar het Stadshart in beweging gekregen. Deze positieve beweging willen wij vasthouden. Dit kan alleen door goede samenwerking met onze stakeholders. Ook de Cultuurstrip is komende periode een prioriteit. We willen de samenwerking tussen culturele instellingen versterken, hun verdienmodel vergroten en anticiperen op de bevolkingsgroei van Amstelveen. Risico's zijn dat aanbestedingen hoger uitvallen dan uitvoeringskrediet en dat projecten vertragen, omdat zij afhankelijk zijn van de oplevering van de A9 door Rijkswaterstaat.

Dit willen wij de komende vier jaar bereiken:

- Bezoekersaantallen weer op het niveau van 10 miljoen per jaar krijgen;
- Leegstand verder terugdringen door verbreding branchering zoals leisure;
- Functiemix versterken en zichtbaar maken winkelhart, zonder achterkanten;
- Kwaliteitsverbetering openbare ruimte en klimaatadaptief maken;
- Mobiliteit verbeteren waaronder een toekomstbestendig busstation;
- Woningen toevoegen binnen het Stadhart;
- Ruimtelijke kwaliteit verhogen met bijvoorbeeld het ontwerp van de nieuwe Cultuurstrip;
- Leisure/Bioscoop toevoegen binnen gebied Entree West.

1.2.3 Project Nieuw Legmeer

Waar we staan:

In 2027 starten wij met de realisatie van de woon-werkwijk Nieuw Legmeer. In de eerste fase worden tenminste 800 van de in totaal circa 4.000 woningen gebouwd voor verschillende doelgroepen. Voor Nieuw Legmeer zijn de volgende kaders vastgesteld:

- **Herziene Ontwikkelvisie Legmeer 2024**
- **Stedenbouwkundig plan Nieuw Legmeer 2024**
- **Transformatie Nieuw Legmeer Stedenbouwkundig plan (presentatie raadsbesprek 20nov24)**
- **Brede Business Case Nieuw Legmeer 2024**
- **Leidraad Duurzaam Nieuw Legmeer (6 mei 2025, college van B&W)**
- **Beeldkwaliteitplan Nieuw Legmeer, 2025**

Het college heeft de Ontwikkelstrategie Nieuw Legmeer in december 2025 vastgesteld. Via GRIP op Legmeer (een monitoringssysteem) wordt de gemeenteraad middels raadsbesprekken 1 à 2 maal per jaar uitvoerig geïnformeerd over de fysieke en financiële stand van zaken, buiten de standaard P&C cyclus om.

Dit komt er op ons af:

In 2026 starten we voor Nieuw Legmeer voor de eerste fase, buiten de zwaarste bestaande milieuocontouren, een BOPA (Buitenplanse Omgevingsplanactiviteiten). Daarvoor moet in 2026:

- Een investeringsbesluit voor een publiek collectief warmtenet zijn genomen/en minimaal een bijdrage aansluitkosten bekend zijn;
- Helderheid bestaan over vaststelling gemeentelijke

parkeernota en parkeerstrategie voor Nieuw Legmeer;

- Helderheid zijn over de timing van het verplaatsen van de gemeentewerf en het afvalbrengrstation en een bijbehorend investeringsbesluit;
- Een milieueffectrapportage en omgevingsprogramma worden opgesteld voor Nieuw Legmeer;
- Een besluit genomen worden over het ontwerp voor de kruispunten Bovenkerkerweg/Beneluxbaan/Vd Hooplaan.

Om strijdige ontwikkelingen op Nieuw Legmeer te weren overwegen we een nieuw voorbereidingsbesluit dat gekoppeld is aan het huidige Omgevingsplan. Daarvoor moet economisch beleid worden opgesteld. In 2026 leveren we een VO+ Inrichtingsplan openbare ruimte op, vindt een update van de Businesscase Nieuw Legmeer 2024 plaats en bieden we een Bodemenergieplan voor Nieuw Legmeer aan het college aan. Begin 2026 ondertekent de gemeente een convenant met ontwikkelende partijen om als gelijkwaardige partners in een platform een hogere duurzaamheid (en daarmee verbonden een hogere leefbaarheid en toekomstbestendigheid) te realiseren in Nieuw Legmeer. Tenslotte moet een omgevingsprogramma worden opgesteld.

Uitdagingen en risico's:

- Met 4400 woningen en ca. 30.000 m² werkprogramma is Nieuw Legmeer een groot project met bijbehorende financiële risico's. Het monitoren op risico's en financiën is van groot belang. Risico is onder andere financieel onhaalbare bouwplannen



- vanuit de markt. Maatwerk en/of sturing op tijd en fasering zijn nodig om bouwplannen te realiseren.
- Het ontbreken van een goede stikstof-regeling kan leiden tot het niet kunnen realiseren van het beoogde aantal woningen.
 - Nieuw Legmeer wordt aardgasloos gerealiseerd en is afhankelijk van warmte op basis van WKO's (warmte koudeopslag). De Wet Collectieve Warmte stelt dat dat vanaf 1500 woningen via een publiek warmtenet dient te gebeuren. Vertraging leidt tot individuele WKO-systemen. Dit kan de ontwikkeling van de wijk als geheel belemmeringen.
 - Bij de vereiste Milieu Effect Rapportage geven we aan hoe we omgaan met verkeerskundige effecten van Nieuw Legmeer. Er is een besluit nodig voor het ontwerpen van de kruispunten.

1.2.4 Project Kronenburg – Uilenstede

Waar we staan:

De campus Kronenburg is belangrijk voor de doelgroep en een aanwinst voor de stad. Onderhandelingen met het Rijk hebben erin geresulteerd dat we – ondanks dat het een LIB-zone (Luchthavenindelingsbesluit) is – toch 438 sociale studentenwoningen en een aantal short stay woningen kunnen worden gerealiseerd. De komende jaren worden de eerste 2.000 wooneenheden gebouwd. Tegelijkertijd is het, in combinatie met Uilenstede, een gevoelig gebied met veel jongeren, studenten en tijdelijk verblijf. Dat vraagt om extra aandacht bij de (maatschappelijke) inrichting van het gebied. Hiervoor is een 'placemaking' traject gestart.

Het **ontwerp TAM-omgevingsplan** ligt ter inzage. Verwachte besluitvorming in de raad is maart 2026. De raad is de laatste jaren meegenomen via de volgende raadspresentaties en besluiten:

- **Tijdelijke Alternatieve Maatregel (TAM)-omgevingsplan Hoofdstuk 22b - Kronenburg**
- **Raadsbrief Verlening verklaring van geen bezwaar Kronenburg**
- **Raadsvoorstel campusontwikkeling Kronenburg-Uilenstede**

- **Raadsgesprek campus ontwikkeling Kronenburg 22jan25**
- **Vaststelling 'Hoofdlijnenplan Kronenburg'**

Dit komt er op ons af:

Bij de ontwikkeling van Kronenburg moeten we rekening houden met de volgende aspecten: vereenzaming, veiligheid, community-building en de verbinding met de naastliggende wijken.



Uitdagingen en risico's:

- Met ruim 4.000 wooneenheden is Kronenburg een zeer groot project. Er zijn 'reguliere' uitvoeringsrisico's zoals marktrisico's, die een grote maatschappelijke impact kunnen hebben wanneer dit tot vertraging leidt.
- Beschikbaarheid van stroom en warmte is een knelpunt.
- Uitdaging kan zijn de juiste doelgroep (campus gerelateerd) blijvend aan te trekken. Hierover zijn afspraken met de ontwikkelende partijen gemaakt.
- De recent aangekondigde beleidswijzigingen over short stay zijn een aandachtspunt.

1.2.5. – Project Noorder Legmeerpolder

Waar we staan:

In de Omgevingsvisie staat dat in de Noorder Legmeerpolder, op langere termijn, ruimte komt voor nieuwe stedelijke functies. Denk hierbij aan ruimte voor voorzieningen voor sport en recreatie maar ook voor het opwekken en opslaan van energie, stadslandbouw, teelt van gewassen voor biobased bouwen en ecologische en landschappelijke verbindingen. We gaan met betrokken partijen een ruimtelijk afwegingskader ontwikkelen voor dit gebied. De provincie oriënteert zich op de vraag of en hoe de glastuinbouwgebieden in de Greenportregio toekomstbestendig te maken zijn. Deze vraag is ook voor de Noorder Legmeerpolder aan de orde.

Dit komt er op ons af:

De volgende aspecten zijn van belang:

- In het Convenant Energietransitie

Glastuinbouw 2022-2030 staat dat vanaf 2025 de energiebelastingvoordelen van de sector in tien jaar worden afgebouwd, waardoor glastuinbouwbedrijven per 2035 dezelfde energiebelasting gaan betalen als andere bedrijven;

- In 2025 is een CO₂-heffing ingevoerd (o.g.v. ETS2 een Europees instrument). Tot 2035 neemt deze belasting per kilogram CO₂ jaarlijks toe. Dit maakt fossiel energiegebruik fors duurder, los van schommelingen in de marktprijzen. Zonder energiebesparende maatregelen komen veel bedrijven onder druk te staan;
- Sinds eind 2023 is ook voor de glastuinbouw de Energiebesparingsplicht van kracht. Dit houdt in dat alle CO₂-reductiemaatregelen met een terugverdientijd hebben van vijf jaar of minder moeten worden uitgevoerd. Bedrijven moeten hierover om de vier jaar rapporteren aan de Omgevingsdienst;
- De opbrengsten van de verschillende maatregelen zijn in verschillende subsidieregelingen ondergebracht, waarmee de sector kan verduurzamen.

De mogelijkheden die de glastuinbouwbedrijven individueel en gezamenlijk hebben om de sector te verduurzamen, bepaalt in sterke mate de toekomstbestendigheid van het glastuinbouwgebied.

Uitdagingen en risico's:

- Als het gebied, of delen van het gebied, niet toekomstbestendig gemaakt kunnen worden, kan dit leiden tot maatschappelijke problemen, zoals een toename van illegale functies en achteruitgang van

het gebied. Dit kan negatieve gevolgen hebben voor omliggende bedrijfsterreinen.

1.2.6 Project BTAZ

Waar we staan:

In Bedrijventerrein BTAZ start komende periode de bouw van de nieuwe gemeentewerf, het Afvalbrenngstation en het Afvaloverslagstation. De gemeente is met het COA in gesprek over een tijdelijk asielzoekerscentrum (AZC) op een deel van het perceel. Voor BTAZ werken wij met de volgende kaders:

- [Bestemmingsplan BTAZ en exploitatieplan 2021](#)
- [Partiële herziening Chw bestemmingsplan bedrijventerrein Amstelveen Zuid \(BTAZ\)](#)

Dit komt er op ons af:

- Het mogelijk toepassen van onteigeningsinstrumentarium;
- Herziening van het omgevingsplan voor de gebieden Noordoost en Zuidoost;
- Het actualiseren van het exploitatieplan;
- De transformatie van bedrijven van Nieuw Legmeer naar BTAZ.

Uitdagingen en risico's:

- Bereikbaarheid lastig en kan beperking zijn voor gebiedsontwikkeling;
- Risico is afhankelijkheid van medewerking van de grondeigenaren in het gebied.



1.3 Economische zaken

Waar we staan:

Amstelveen beschikt over een sterke economische basis dankzij een hoogopgeleide beroepsbevolking, hoge arbeidsparticipatie en internationale oriëntatie. Het economische profiel wordt gedomineerd door zakelijke en kennisintensieve dienstverlening, digitale dienstverlening en ICT, aangevuld met logistiek, handel, leisure, retail en horeca. De aanwezigheid van internationale hoofdkantoren en hoogwaardige voorzieningen maakt de stad aantrekkelijk voor bedrijven en talent.

Na jaren van groei vlak de werkgelegenheid sinds 2019 af door beperkte uitbreidingsruimte en veranderingen in de kantorenmarkt (bron: analyse Bureau Buiten 2024). Onze lokale economie is gevoelig voor bedrijfsverplaatsingen door de concentratie van enkele grote werkgevers. De kantorenmarkt blijft kwantitatief in balans, maar verschuift naar kleinere, duurzame en goed bereikbare locaties. Ruimte voor bedrijventerreinen is schaars, waardoor herstructurering, intensivering en multifunctioneel gebruik van bestaande locaties cruciaal zijn. Duurzame herontwikkeling en de energietransitie bepalen in toenemende mate de ontwikkelruimte.

De arbeidsmarkt is sterk verbonden met de MRA en kent structurele krapte, vooral in ICT, techniek, zorg en onderwijs. Het binden van jong talent en het benutten van internationaal arbeidspotentieel zijn belangrijke opgaven om de economische vitaliteit te behouden.

We werken met de volgende kaders en vastgesteld beleid:

- **Kantorenvisie Amstelveen 2024**
- **Raadsbrief afdoening motie Katoren voor iedereen 9sep25**
- **Raadsbrief afdoening motie Dynamische kantorenvorraad**
- **Visie evenementen 2025: Verbinden door ontmoeting**
- **Horecavisie Amstelveen 2025. Smakelijk verbonden**
- **Detailhandelsvisie Amstelveen 2025**
- **Visie Toerisme en Recreatie 2019**
- **Toerisme- en Recreatieplan 2025**
- **Internationaal beleid 2023-2026**
- **Programma Internationaal Verbinden 2025-2026**
- **Nota Accommodatiestrategie en toeristenbelasting**

We werken aan locatieprofielen van de reguliere evenemententerreinen en beleidsregels die voortvloeien uit het evenementenbeleid. Deze dienen onder andere als toetsingskader voor de evenementenvergunningen. Begin 2027 vindt een tussentijdse evaluatie van het evenementenbeleid met de raad plaats. Begin 2026 is het economisch profiel voor de stad vastgesteld.

Dit komt er op ons af:

De Amstelveense economie staat voor grote transitie. Bedrijventerreinen en kantoren moeten toekomstbestendiger worden, met minder afhankelijkheid van grondstoffen en energie en oplossingen voor netcongestie. Vergroening

van versteende terreinen kan bijdragen aan klimaatadaptatie en energie- en waterberging. Tegelijk groeit de vraag naar nieuwe typen werklocaties, zoals campussen en gemengde woon-werkgebieden, door opkomende sectoren als technologie, AI en Life Sciences & Health.

De schaarste aan werklocaties neemt toe door transformatie naar woningbouw; in de MRA is nu al een tekort van ongeveer 1.000 hectare. Dit vraagt om een meerjarige strategie voor behoud, herstructurering en intensivering van bestaande terreinen, inclusief aandacht voor circulaire economie en energietransitie. Het Nationaal Programma Ruimte voor Economie 2.0 (najaar 2026) zal waarschijnlijk nieuwe instrumenten en pilots bieden.

Toerisme en recreatie groeit de komende jaren sterk: tot 2030 wordt een stijging van 33% in overnachtingen en 60 miljoen extra vrijetijdsactiviteiten verwacht. Dit vraagt om behoud van voorzieningen, vitale winkelcentra en Stadshart, en versterking van evenementen als dragers van levendigheid en vestigingsklimaat.

Uitdagingen en risico's:

- De belangrijkste uitdagingen voor de Amstelveen economie zijn gebrek aan ruimte voor werken, netcongestie, het waarborgen van bereikbaarheid en het gebrek aan gekwalificeerd personeel.
- Zonder actief beleid dreigt Amstelveen zich te ontwikkelen tot een woonstad met grote uitgaande pendel, verlies van werkgelegenheid en dalende gemeentelijke inkomsten. Dit kan leiden tot een



vicieuze cirkel van verminderde bestedingen, vertrek van bedrijven en afnemend voorzieningenniveau.

- We moeten inzetten op optimalisatie van bestaande werklocaties via verdichting, intensivering en multifunctioneel gebruik.
- Netcongestie vormt een belemmering bij uitbreiding van bedrijven. Gerichte ondersteuning van ondernemers en ontwikkeling van energiehub's op bedrijventerreinen zijn nodig om zowel de energietransitie te versnellen als om economische ontwikkeling mogelijk te maken.
- Bereikbaarheid is essentieel voor onze economie en vraagt om grote financiële investeringen en afstemming met VRA en Ministerie van I&W. Op gemeentelijk niveau moeten we vooral inzetten op betere fietsaansluitingen/deelmobiliteit.
- De arbeidsmarkt staat nog steeds onder druk door demografische ontwikkelingen (zoals vergrijzing) en technologische ontwikkelingen (zoals AI). Dit vereist intensivering van de regionale samenwerking (binnen arbeidsmarktregio Groot-Amsterdam en MRA) en het verder aanboren van onbenut arbeidspotentieel.

1.4 Omgevingswet en vergunningen

Waar we staan:

Sinds 1 januari 2024 is de Omgevingswet van kracht, een wet die regels over de fysieke leefomgeving bundelt. De Omgevingswet heeft tot gevolg dat wij als gemeente anders zijn gaan werken, waarbij visie, programma en beleidsregels gescheiden worden.

Wij stellen jaarlijks een VTH-jaarplan op, het uitvoeringsprogramma voor Vergunningverlening, Toezicht en Handhaving. Dit is wettelijk verplicht onder de Omgevingswet. Het VTH-jaarplan beschrijft taken, prioriteiten (zoals implementatie van de Omgevingswet en bouwqualiteit), benodigde middelen en hoe de gemeente doelen uit het meerjaren VTH-beleidsplan nastreeft, inclusief activiteiten rond bouwen, milieu, openbare ruimte, brandveiligheid en horeca.

Wij werken daarnaast aan de verdere uitrol van de Woo (Wet openbaarheid bestuur), in het kader van het openbaar maken van stukken die horen bij vergunningaanvragen.

Voor de nieuwe raads- en collegeleden gaan wij een informatieve audiovisuele presentatie maken met uitleg over het Omgevingsplan, de (technische) wijze waarop besluitvorming wordt aangeboden en hoe de bestanden kunnen worden geraadpleegd. Wij werken hierbij met de volgende documenten:

- [Transitieplan omgevingsplan gemeente](#)

Amstelveen 2023

- [Raadsgesprek Omgevingsvisie en omgevingsplan 14jun23](#)
- [Concept delegatiebesluit omgevingsplan Amstelveen 2021](#)
- [Werkwijzer participatie bij wijziging van het omgevingsplan Amstelveen 2024](#)
- [Raadsgesprek Omgevingsplan 14feb24](#)

Dit komt er op ons af:

Er komt nieuwe jurisprudentie over de Omgevingswet die medebepalend is voor de vergunningverlening.

De uitrol van de bruidsschat bouwen en wonen is de belangrijkste opgave voor 2026. De bruidsschat is een tijdelijke set landelijke regels in het lokale Omgevingsplan om een beleidsvacuüm te voorkomen, met specifieke regels voor vergunningvrij bouwen (zoals schuurtjes, dakkapellen) en milieubelastende activiteiten, die gemeenten geleidelijk kunnen aanpassen of vervangen.

Het Omgevingsplan is een fundamentele verandering in de manier waarop we de fysieke leefomgeving plannen, beheren en ontwikkelen. De belangrijkste aspecten die op ons afkomen zijn:

- Integraler werken
- Meer flexibiliteit en maatwerk
- Sneller en transparanter besluitvormen
- Grotere rol voor participatie

We hebben tot 2032 om een volwaardig Omgevingsplan op te stellen. Het is van belang dat alle bestemmingsplannen die er voor de gemeente



Amstelveen zijn, vóór 2032 in het omgevingsplan zijn opgenomen. Hetzelfde geldt voor de regels uit de gemeentelijke verordeningen die de fysieke leefomgeving betreffen.

Uitdagingen en risico's:

- Vergunningen moeten steeds beter onderbouwd worden, omdat er vaker bezwaar wordt ingediend. Dat betekent ook goed onderbouwd ruimtelijk lokaal beleid.
- Verwachting was dat de Omgevingswet zaken gemakkelijk zou maken, waardoor er minder vergunningmanagers nodig zijn. Dit zien wij in de praktijk nog niet.
- In de Omgevingswet staat dat gemeenten voor 2032 een volwaardig Omgevingsplan moeten hebben. Er zijn nog geen sancties verbonden aan het niet halen van 2032.

1.5 Grondzaken

Waar we staan:

Grondbeleid is een instrument om bestuurlijk en maatschappelijk gewenste ruimtelijke ontwikkelingen te faciliteren en te sturen en het rechtvaardig verdelen van kosten en opbrengsten tussen gemeente en grondeigenaren. Amstelveen voert situationeel grondbeleid en kan per ruimtelijke ontwikkeling maatwerk toepassen om te bepalen welke rol de gemeente speelt.

Het grondbeleid is vastgelegd in:

- [Nota Grondbeleid 2023](#)
- [Nota Bovenwijkse voorzieningen](#)

Dit komt er op ons af:

Amstelveen kan niet veel grond meer uitgeven, de eigen grond is nagenoeg op. Het blijft een uitdaging om actief grondbeleid te voeren vanwege de financiële impact op de gemeentebegroting.

Het landelijke programma STOER (Schrappen Tegenstrijdige en Overbodige Eisen en Regelgeving) heeft tot doel de regeldruk te verminderen en sneller en efficiënter te bouwen. Het programma stimuleert samenwerking tussen overheden en marktpartijen. Hieronder valt ook de discussie over inbrengwaardes die van invloed zijn op de grondstrategie voor de langere termijn. De invloed vanuit de gemeente hierop is gering.

Uitdagingen en risico's:

- Gronduitgifte richt zich nu met name op betaalbare woningen (sociaal, middelduur). Op de langere termijn betekent dit minder inkomsten uit grondverkopen.
- Risico is dat grondeigenaren zich niet willen conformeren aan gemeentelijk beleid en geen grond willen verkopen voor gewenste ontwikkelingen.





2. Mobiliteit en openbare ruimte

Bij aantrekkelijk wonen en werken in Amstelveen horen ook bereikbaarheid en mobiliteit en een goed beheerde, toekomstgerichte openbare ruimte. Amstelveen staat voor grote mobiliteits- en ruimteopgaven door groei, schaarse fysieke ruimte en nieuwe regionale beleidskeuzes die actieve en duurzame mobiliteit voorrang geven. In de openbare ruimte ligt de focus op het inlopen van achterstanden in wegenonderhoud, vervanging van bruggen, klimaatadaptatie en een toekomstbestendig watersysteem.

2.1 Mobiliteit en Schiphol

Waar we staan:

Afgelopen tijd hebben zowel de Vervoerregio Amsterdam (VRA) als de provincie Noord-Holland hun mobiliteitsbeleid vernieuwd en aangescherpt. Beleidskeuzes zoals STOMP (Stappen, Trappen, OV, Mobiliteitsdiensten, Personenauto), brede welvaart, spreiden en mijden, inclusiviteit/toegankelijkheid en nabijheid zijn toegevoegd en hebben prioriteit. Zie het -regionaal vastgestelde- Beleidskader Mobiliteit van de VRA: **Beleidskader Mobiliteit 'Verbinden in Verscheidenheid' – Vervoerregio Amsterdam**

Als uitwerking van het bovenstaande is het niet meer vanzelfsprekend dat Vervoerregio Amsterdam (VRA) en provincie Noord-Holland investeren in weginfrastructuur. Het is ook niet meer gebruikelijk dat alle files/vertragingen voor de auto opgelost moeten

worden. Het gaat om de totale bereikbaarheid van een gebied waarbij de auto niet meer automatisch op de eerste plek staat. Dit geldt ook voor Amstelveen: er is geen fysieke uitbreidingsruimte meer om de groei van de stad en de autobereikbaarheid te faciliteren. Wanneer we ons uitsluitend op de auto zouden richten, komt Amstelveen vast te staan.

In Amstelveen werken we voor mobiliteit met de volgende kaders en vastgesteld beleid:

- **Mobiliteitsvisie Amstelveen (2020)**
- **Uitvoeringsprogramma Mobiliteitsvisie (2021)**
- **Omgevingsvisie 2040 Amstelveen bloeit (2024)**
- **Nota Parkeernormen Amstelveen 2021**
- **Wegcategoriseringsplan Amstelveen 2012**
- **Wegenplan 2025 (beheerplan wegen)**
- **Leidraad Inrichting Openbare Ruimte (LIOR) 2024**
- **Meerjarenprojectenplan (MPP) Buitenruimte Amstelveen 2025-2028**
- **Parkeerbeleid 2025**
- **Participatieprotocol invoering betaald parkeren 2025**
- **Parkeerverordening 2025**
- **Strategische agenda Schiphol 2025**

Door de opkomst van de elektrische fiets heeft de fiets een prominente plaats veroverd in de (regionale) mobiliteit. Uit een (recent klein) onderzoek blijkt dat het aandeel Amstelveense inwoners dat fietst voor woon-werk verkeer behoorlijk hoog is, namelijk 45%. Aangezien veel grote werklocaties in Amstelveen of in de directe omgeving (Schiphol, Greenport, Zuidas, Amsterdam Zuidoost) liggen, kan dit percentage verder omhoog.

In Amsterdam is betaald parkeren verder verbreed en duurder geworden en zijn veel wegen 30 km-wegen geworden, waaronder de Amstelveenseweg. Dit heeft impact op Amstelveen en de regio.

Ten aanzien van Schiphol is in 2025 een strategische agenda vastgesteld (raadsbesluit, mei 2025).

Het is belangrijk om te weten dat geluidscontouren van Schiphol (LIB, Luchthavenindelingsbesluit) van invloed zijn op de ruimtelijke ontwikkelingsmogelijkheden in onze stad.

Dit komt er op ons af:

In Amstelveen zien we dat de fysieke ruimte voor nieuwe (ruimtelijke) ontwikkelingen steeds schaarser wordt en dat het aantal opgaven dat een beroep doet op deze ruimte toeneemt én van invloed op elkaar is. Concreet is er nauwelijks uitbreidingsruimte meer voor de auto, zowel qua infrastructuur als voor parkeren, terwijl het aantal inwoners van Amstelveen groeit. Dit vraagt om een slimme ruimtelijke planning en zoveel mogelijk gebruik maken van de goed bereikbare plekken. Het vraagt ook om vernieuwing van de parkeernormen voor nieuwbouw en om strategischer naar deelmobiliteit te kijken.

Tijdens de Corona-pandemie was de verwachting dat Corona zou leiden tot een verschuiving in het mobiliteitsgedrag: dat meer mensen thuis zouden werken en anders zouden gaan reizen. Inmiddels blijkt dit niet zo te zijn en hebben veel mensen hun oude reis- en werkgedrag weer opgepakt. Het openbaar



vervoer heeft het nog steeds lastig en is nog niet op het niveau van voor de Corona-pandemie.

De introductie van nieuwe tweewielers (elektrische fietsen, fatbikes) en elektrische brommobielen in combinatie met verkeersgedrag (individualisering van de maatschappij) is een extra uitdaging wat betreft verkeersveiligheid. De snelheidsverschillen op het fietspad worden groter en verkeersdeelnemers letten minder goed op de verkeersregels. Zo wordt er vaker (onterecht) voorrang gepakt en gefietst met mobiels in de hand. (Sociale) Veiligheid van verkeersdeelnemers wordt steeds belangrijker, mede door het dodelijk ongeluk met de Biro en de “zaak Lisa” in Ouder-Amstel. Hier komt extra focus op.

Amstelveen en de vervoersregio hebben recent onderzocht of realisatie van een tramhalte bij BTAZ kansrijk is. Het antwoord is ja en er wordt onderzocht per wanneer deze tramhalte in gebruik kan worden genomen.

Uitdagingen en risico's:

Belangrijk is dat Amstelveen bereikbaar blijft, met alle vervoersmiddelen. We moeten vol inzetten op het stimuleren van actieve en duurzame mobiliteit en (beleidsmatig) accepteren dat er vertraging kan optreden als je met de auto reist. Belangrijk is ook dat drie NS-stations Schiphol, Amsterdam Zuid en Amsterdam Bijlmer ArenA goed bereikbaar blijven. Voor de financiering willen we de lijnen met de Vervoerregio Amsterdam en de provincie Noord-Holland zowel ambtelijk als bestuurlijk kort houden en scherp blijven op mogelijke subsidies vanuit bijvoorbeeld het Rijk.

Belangrijkste opgaven:

- *Multimodale bereikbaarheid Stadshart Amstelveen:* vernieuwing van het busstation, het mogelijk doortrekken van tram 5/25, verbetering van de fietsbereikbaarheid en het (mogelijk bewaakt) fietsparkeren;
- *Multimodale bereikbaarheid Amstelveen-Zuid:* in dit gebied vinden komende jaren grote ruimtelijke ontwikkelingen plaats. Hier wordt samengewerkt in het kader van de Zuidlob, dit moet komende tijd tot concrete projecten leiden. De provincie zal de N521 aan Amstelveen overdragen;
- *Opwaardering MRA Doorfietsroutes en hoofd fietsnetwerk:* dit betreft bestaande routes en de realisatie van een tweede NZ-fietsroute aan de oostzijde van Amstelveen. Daarnaast werken we (verder) aan een kwaliteitsimpuls van het gehele hoofd fietsnetwerk;
- *Diverse campagnes:* om gebruik fiets en verkeersveiligheid te stimuleren;
- *Parkeren Amstelveen:* dit betreft zowel de actualisatie van de Parkeernormennota als de invoering van betaald parkeren in geheel Amstelveen;
- *Deelmobiliteit:* de VRA denkt na over een regionaal Deelmobiliteitsprogramma (auto, scooter, fiets);
- *Toegankelijkheid/inclusiviteit:* het is van belang om mobiliteit voor iedereen te garanderen. Dit geldt zowel voor bereikbaarheid als voor mensen met een beperking en de toegankelijkheid van het OV;
- *Bereikbaarheidsregie:* regie op bereikbaarheid in Amstelveen is cruciaal vanwege de impact van grote infrastructurele projecten zoals de A9 en langdurige afsluitingen.

- *Elektrificatie wagenpark:* er moeten voldoende laadvoorzieningen zijn voor personenauto's en transportvoertuigen.
- *Duurzame logistiek:* de bevoorrading van het Stadshart en de logistieke stromen in Amstelveen moeten verduurzaamd worden.

Uitdagingen:

- Als we deze knelpunten niet aanpakken, verslechtert de bereikbaarheid van Amstelveen. Naast meer files, drukkere fietspaden en meer ongelukken, kan het een belemmering vormen voor nieuwe ruimtelijke ontwikkelingen. Denk aan Nieuw Legmeer en Bovenkerkerwegzone, maar ook het Stadshart, waar we de WoKT-subsidie (Woningbouw op Korte Termijn) vanuit het Rijk en de VRA (totaal €16 miljoen) moeten verzilveren/behouden.
- We zijn voor een groot deel afhankelijk van medefinanciering van de Vervoerregio Amsterdam en de provincie Noord-Holland. Wanneer wij de opgaven “ouderwets” oppakken (lees: de auto solitair bovenaan zetten), is de kans groot dat de subsidiekraan dicht gaat.
- Invoering van betaald parkeren zorgt ervoor dat parkeernormen omlaag kunnen, nieuwe ruimtelijke ontwikkelingen kansrijker worden en parkeeroverlast in de buurt minder wordt. Invoering van betaald parkeren in aangrenzende delen van Amsterdam kan nadelige gevolgen hebben voor wijken in Amstelveen Noord. Wij hebben goed overleg met Amsterdam over dit onderwerp.
- Voor Schiphol moeten we de actiepunten uit de Strategische Agenda Schiphol oppakken, zoals het toewerken naar verbod op nachtvluchten en



vermindering van geluidshinder voor omwonenden. Tegelijkertijd moeten we oog hebben voor de connectiviteit van Schiphol en de economische effecten voor Amstelveen. In het Schipholdossier is sprake van een uitgebreid (ook internationaal) krachtenveld en het bevoegd gezag is het Rijk. Invloed uitoefenen kan bestuurlijk door bijvoorbeeld regionale coalities te smeden en/of via een bestuursoverleg over Schiphol, waar de Amstelveense portefeuillehouder ook periodiek aan deelneemt.

2.2 Openbare ruimte

Waar we staan:

Het Wegenplan van Amstelveen, vastgesteld in 2025, richt zich op een veilige en toekomstbestendige hoofdstructuur en een gefaseerde kwaliteitsverbetering van de woonstraatverhardingen. Voor grootschalige reconstructies van hoofdwegen en het herbestraten van woonwijken zijn aanvullende middelen beschikbaar gesteld. De komende vijf jaar werken wij met een realistisch groeipad aan het inhalen van achterstanden. In het Wegenplan is gekozen voor een aanpak waarbij extra middelen worden ingezet, maar niet in een omvang waarmee alle achterstanden direct kunnen worden weggewerkt. De nadruk ligt de komende jaren op woonwijken uit de jaren '80 en '90, het beperken van hinder door boomwortelopdruk en verzakkingen, en het inspelen op het steeds intensievere en zwaardere gebruik van onze hoofdwegen.



We werken met de volgende kaders en vastgesteld beleid:

- **Nota Parkeernormen Amstelveen 2021**
- **Nota Civieltechnische Kunstwerken 2023-2026**
- **Speelruimteplan 2025 Spelen voor iedereen**

Het vastgestelde Speelruimteplan zet in op een gevarieerd, inclusief en toekomstbestendig netwerk van speelplekken, met aandacht voor vergroening, ontmoeting en uitdaging voor alle leeftijden.

Speerpunten zijn onder andere:

- Meer natuurlijke inrichting met gras, bomen, schaduw en zitplekken met name bij speellandschappen;
- Vervanging van verouderde toestellen en vergroening van schoolpleinen/ speelplekken;
- Klimaatadaptieve maatregelen en biodiversiteit als onderdeel van inrichting;
- Toegankelijke speelplekken voor kinderen met én zonder beperking.

Bijzondere aandacht gaat uit naar de speelbadjes in Amstelveen. De regelgeving voor de waterkwaliteit van de speelbadjes is strenger geworden. De speelbadjes moeten worden voorzien van een waterzuiveringsinstallatie of vervangen door een nieuw splashpark. Inwoners zijn betrokken via een participatietraject om deze keuze te bepalen. Voor de renovatie en waterkwaliteitsverbetering is €1,5 miljoen incidenteel beschikbaar gesteld, verspreid over drie jaar.

Wat betreft ondergrond en water werken we met de volgende kaders:

- **Gemeentelijk rioleringsplan (GRP) Amstelveen 2021-2026**
- **Actieplan klimaatadaptatie Amstelveen 2021-2026**
- **Strategische Samenwerkingsagenda Waterschap Amstel, Gooi en Vecht en gemeente Amstelveen 2025-2033**

De afdeling Wijkbeheer werkt met de volgende kaders en vastgesteld beleid:

- **Amstelveen Bomenstad. Bomenplan gemeente Amstelveen 2024**
- **Rapportage Nieuwe Werkwijze Wijkonderhoud**
- **Advies Groenraad op nieuwe werkwijze Wijkonderhoud**
- **Raadsgesprek Nieuwe werkwijze Wijkonderhoud 5nov25**
- **Raadsbesluit Nieuwe werkwijze Wijkonderhoud**

Bij wijkonderhoud zoeken we een nieuwe balans tussen 'net' groen en meer biodiversiteit. Behoud van de groene identiteit van Amstelveen en compensatie bij verdichting/verdere verstedelijking zijn opgaven.

Dit komt er op ons af:

Voor civiele kunstwerken zoals bruggen, viaducten en kademuuren zien we een stijgende investeringsbehoefte, mede door het einde van de levensduur van houten bruggen die 25-30 jaar geleden zijn aangelegd. Dit is een landelijke trend. De komende jaren ontstaat een piek in vervangingen, terwijl stijgende bouwkosten extra druk zetten op het budget. In 2027 brengen we via inspecties de herstelopgave en benodigde investeringen in beeld. Naar verwachting

zijn aanvullende middelen nodig om de kwaliteit en veiligheid te waarborgen.

De kostenstijgingen in de Grond- Weg- en Waterbouw sector (GWW) vormen een risico voor de haalbaarheid van het benodigde onderhoud. Wanneer de prijsstijging van afgelopen jaren doorzet, kunnen we met de huidige middelen minder onderhoud uitvoeren dan noodzakelijk. Dit heeft gevolgen voor de kwaliteit van de infrastructuur in Amstelveen.

In de Omgevingsvisie Amstelveen zijn water en ondergrond benoemd als een belangrijke opgaves, maar deze zijn nog onvoldoende uitgewerkt. Dit vraagt om een thema-uitwerking van de Omgevingsvisie in de vorm van een Programma Water. De gemeente werkt met het Waterschap Amstel, Gooi en Vecht (AGV), 15 andere gemeenten en 3 drinkwaterbedrijven samen in het Bestuurlijk Overleg Water AGV-gebied (BOWA).

Het klimaat verandert, de extremen nemen toe. We krijgen vaker te maken met (langdurige) droogte en (korte en hevige) natheid. Dit heeft allerlei gevolgen voor zowel het stedelijke gebied als de buitengebieden (bos en polders). In 2026 wordt het WRP (Water- en Rioleringsplan) aan de raad voorgelegd, afgestemd op wettelijke verplichtingen en lokale ambities. Het strategisch beleid voor afvalwater, regenwater en grondwaterbeheer wordt hierin vastgelegd. Onderwerpen zijn onder andere onderhoud, duurzame waterhuishouding, innovatie van riolering en wateropvang en kostenefficiëntie. Wij werken intensief samen met de beide



waterschappen aan een toekomstbestendig watersysteem. In de Strategische Uitvoeringsagenda met het waterschap Amstel, Gooi en Vecht zijn gezamenlijke ambities vastgelegd op het gebied van waterveiligheid, klimaatadaptatie en ecologische waterkwaliteit.

In 2026 werden de resultaten van de stresstesten bekend. Deze informatie vormt de basis voor de visie Klimaatadaptatie. Als gevolg van deze visie wordt het Actieplan klimaatadaptatie geactualiseerd. In 2025 deed Amstelveen mee aan een landelijke pilot "Water in de RO". Naar aanleiding van deze pilot gaan we water verder uitwerken in onze RO-processen en aansluiten op lopende nationale en regionale waterprocessen zoals Centraal Holland.

De raad besloot eind 2025 uit kostenoverwegingen om de Beeldkwaliteit van het wijkonderhoud te verlagen naar niveau B. Dit gaan we uitwerken in een nieuw Beeldkwaliteitsplan, dat in 2026 wordt voorgelegd aan de raad. Ingangsdatum is niet eerder dan 2027 of 2028. Ook gaan we onderzoeken of we meer taken zelf kunnen uitvoeren.

Uitdagingen en risico's:

Wij zien voor het in stand houden en verbeteren van de openbare ruimte de volgende uitdagingen:

- Het op orde houden van de hoofdinfrastructuur door tijdig groot onderhoud en vervangingen uit te voeren, conform de projecten in het Wegenplan Amstelveen 2025;
- Het verbeteren van de kwaliteit van de verhardingen in woonstraten die momenteel last hebben van

verzakkingen en boomwortels die omhoog worden gedrukt;

- Het uitvoeren van geplande vervangingen van bruggen en het opstellen van een geactualiseerd vervangingsplan voor civieltechnische kunstwerken, inclusief budgetten;
 - Een klimaatadaptief ingerichte openbare ruimte, zowel in de stad als de buitengebieden;
 - Op het gebied van riool en water krijgen we te maken met snel stijgende kosten in de infrasector. Waterkwaliteit is een aandachtspunt. In de samenwerkingsagenda hebben we afspraken gemaakt met het waterschap AGV. Er moet voldoende waterbergend vermogen in het buitengebied gevonden worden om Amstelveen en de regio tijdens zogenaamde clusterbuien droog te houden;
- Binnen Wijkbeheer zien we in boombeheer een opgave voor de komende jaren:
- Het aantal boomziektes neemt door klimaatverandering toe;
 - Het waterschap wil af van bomen op dijken vanwege schade en inklinking;
 - Ouder wordend bomenbestand vergt meer controle/onderhoud in verband met veiligheid;
 - Planmatige aanpak grote/oude bomen in Bosplantsoen is noodzakelijk;
 - Vereenvoudiging van intensief groen door hoge onderhoudskosten (te combineren met renovatiemomenten);
 - Beheer van excessief groeiende onkruiden zoals Heermoes en Haagwinde, omvormen van onbeheersbare plantsoenvakken naar gras/kruidenrijke vegetatie.

2.3 Afval en grondbank

Waar we staan:

Met de geplande verplaatsing van de gemeentewerf, het afvalbrenngstation en het overslagstation komt er ruimte vrij op Nieuw Legmeer om woningen te bouwen. Een nieuw afvalbrenngstation op BTAZ met Circulair Ambachtscentrum moet tot betere afvalscheiding en meer hergebruik van grondstoffen leiden. De nieuwe gemeentewerf en een grondstoffenhall leiden tot minder emissie dan in de huidige situatie. In de perspectiefnota 2025 heeft de raad een voorbereidingskrediet ter beschikking gesteld voor de verplaatsing van de gemeentewerf, het afvalbrenngstation en het overslagstation. Ons afvalbeleid is vastgelegd in het **Grondstoffenplan 2022-2026**

De gemeente Amstelveen heeft eigen grondbanklocaties bij de Krijgsman en Escapade. De grondbank is een opslagplaats voor grond die de gemeente gebruikt bij onderhoud en projecten en past binnen ons circulaire duurzaamheidsbeleid. Met de firma Rijsterborgh – eigenaar van de kantoren en nog te ontwikkelen kavels in het gebied – bereikten we in 2025 overeenstemming over de inrichting van parkeren in combinatie met herinrichting grondbank aan de Krijgsman. Het project start in 2026 en is naar verwachting eind 2027 gereed. Het project start in 2026 en is naar verwachting eind 2027 gereed. Zie de **Projectnota Onwikkelgebied Krijgsman**, 11feb26.



Dit komt er op ons af:

We bereiden een nieuw Grondstoffenplan 2026-2030 voor. Een concept is aan de raad aangeboden. In het plan staan afwegingen en voorstellen die aansluiten bij nieuwe inzichten in afvalbeleid. Doelstelling is dat in 2030 60% van het huishoudelijk afval wordt gerecycled. In 2023 was dit 48%. We zetten ook in op afvalpreventie, het bevorderen van reparatie en hergebruik.

Vanaf 2026 gelden nieuwe landelijke afspraken over inzameling van plastic, metalen verpakkingen en drankenkartons (PMD): een andere vergoedingsstructuur en opdracht om circa 340 ondergrondse containers uit te faseren.

De Grondbank staat ten dienste van de eigen organisatie en zorgt voor optimale invulling van circulaire grondstromen. Het optimaliseren van de grondstromen uit projecten met de grondbankplanning is een belangrijk aandachtspunt alsmede het (blijven) voldoen aan relevante wet- en regelgeving.

Uitdagingen en risico's:

- De verplaatsing van de werf is gepland op Bedrijventerrein Amstelveen Zuid (BTAZ). De gemeente moet deze gronden nog verwerven, er vinden onderhandelingen plaats met de huidige eigenaren. Mogelijk moet onteigening plaatsvinden. Dit kan leiden tot vertraging vanwege lange procedures.
- Het afvalbrengstation (ABS) loopt tegen zijn grenzen aan. Met 180 duizend bezoekers op jaarbasis is de druk op het ABS groot. Er ontstaan regelmatig lange rijen, met name in de weekenden. Het ABS is

beperkt in omvang en aantal containers, waardoor uitbreiding niet mogelijk is. Dit is wel wenselijk nu er steeds meer afvalstromen/grondstoffen bijkomen.

- Er komt een nieuwe overeenkomst voor PMD afval: in 2026/2027 vindt een transitie plaats naar andere inzamelmiddelen.
- De kosten voor verwerking van restafval zullen door extra heffingen de komende jaren fors toenemen waardoor ook de afvalstoffenheffing zal stijgen tenzij hierover andere keuzes worden gemaakt.

Aandachtspunten ten aanzien van de grondbank zijn:

- Er ligt een plan om de uitvoering van de bedrijfsvoering zelf op te pakken (nu gebeurt dit in samenwerking met aannemers). Hiertoe dient de organisatie te worden herzien.
- Er blijft een continue afhankelijkheid van de grondstromen uit en voor werken en projecten en bagger van het Waterschap. De Grondbank heeft nauwelijks invloed op deze planning.





3. Leefbaarheid

Een aantrekkelijke en bereikbare stad om te wonen en te werken is ook een leefbare stad. Leefbaarheid heeft alles te maken met veiligheid, gezondheid en de mogelijkheden tot ontplooiing bij sport, cultuur en andere faciliteiten om te ontmoeten.

3.1 Veiligheid en handhaving

Waar we staan:

De afdeling Veiligheid en Handhaving (V&H) bevordert de veiligheid en leefbaarheid in Amstelveen door professioneel toezicht te houden en wet- en regelgeving te handhaven. Ons strategische beleid uitvoering (UHS) bepaalt richting op omgevingsveiligheid, toezicht (bestaande) bouw, brandveiligheid, risicosturing, zorgplichten, prioriteiten en KPI-systematiek. Het uitvoeringsprogramma bevat concrete projecten (constructieve veiligheid, brandveiligheid, funderingen, energie/duurzaamheid, bestaande bouw, indicatoren en jaardoelen. De volgende kaders en beleid zijn geldend:

- **Integraal Veiligheidsplan 2023-2026:**
- **Beleidsregel Wet Bibob (Bibob—beleid)**
- **Uitvoerings- en Handhavingsstrategie (UHS) 2025-2029**
- **Uitvoeringsprogramma Uitvoering en Handhaving 2025-2026**
- **Jaarrapportage en Evaluatie 2024 (jaarlijkse over de uitvoering)**

Het toezicht op milieubelastende activiteiten is ondergebracht bij de Omgevingsdienst

Noordzeekanaalgebied (OD NZKG). Het toezicht op en de handhaving van milieubelastende activiteiten bij horecabedrijven, kinderdagverblijven en kerken is nog een taak van de gemeente. Wij controleren bij verzoeken om handhaving, aanhoudende klachten of als daar anderszins aanleiding voor is.

De Noord-Hollandse Norm Weerbare Overheid is ontwikkeld om gemeenten en provincies weerbaarder te maken tegen ondermijnende criminaliteit, agressie en intimidatie tegen ambtenaren en politieke ambtsdragers, en andere externe dreigingen. Naast het aanpakken van criminele ondermijning biedt de norm bescherming tegen verstoringen van democratische processen en versterkt het de integriteit van het openbaar bestuur. Zie ook 3.6.

Dit komt er op ons af:

Voor de periode 2027-2030 zullen wij de gemeenteraad een nieuw Integraal Veiligheidsplan voorleggen. Thema's die daarin aan de orde komen zijn onder meer toename van polarisatie tussen bevolkingsgroepen, ondermijning, maatschappelijke weerbaarheid en gedigitaliseerde criminaliteit.

In 2028 wil de minister van Veiligheid en Justitie stapsgewijs een nieuw boa-stelsel invoeren. Deze wijziging moet landelijk leiden tot een duidelijke rol van de boa bij werkgevers en burgers en meer eenduidigheid ten aanzien van bevoegdheden, uitrusting, geweldsmiddelen en (kwaliteits)waarborgen.

In de bebouwde omgeving moeten we rekening te houden met extra toezicht op bestaande bouw en incidenten. Veel bestaande bouw bereikt het einde van de levensduur. Dat uit zich onder

andere in toenemende funderingsproblematiek en brandveiligheidsincidenten. Deze veiligheidsrisico's zijn niet altijd zichtbaar in strategische documenten maar wel urgent. De duurzaamheidsopgave en energietransitie vragen om een gerichte aanpak. Ondermijning op bedrijventerreinen neemt toe door anonimiteit en beperkte sociale controle, waardoor criminele activiteiten zoals illegale opslag en witwaspraktijken makkelijker kunnen plaatsvinden. Deze trend vraagt om versterkte samenwerking met politie en ondernemers voor toezicht en weerbaarheid.

Uitdagingen en risico's:

- Toezicht en handhaving zijn overheidstaken. Het is een bestuurlijk risico als we deze rol niet of onvoldoende uitvoeren. Landelijke incidenten zoals die met parkeergarages, funderingen, balkons en galerijvloeren kunnen ook hier gebeuren.
- We moeten maatschappelijke trends continu monitoren. Het is onze rol alle mogelijke maatregelen te nemen om het veiligheidsgevoel van inwoners goed te houden en waar mogelijk te verbeteren.
- Er moet blijvend worden geïnvesteerd in het tegengaan van high impact crimes. Ook zal het aantal mensen met verward gedrag toenemen.



3.2 Maatschappelijk vastgoed

Voor de periode 2026-2030 is het investeringsplan voor maatschappelijk vastgoed geactualiseerd waarbij de investeringen via de kapitaallasten in de begroting worden opgenomen. Nieuw opgenomen investeringen zijn een nieuw zwembad (€ 50 miljoen), huisvesting voor doelgroepen (€ 12 miljoen) en de Futuris (School) (€ 12 miljoen). De totale investering bedragen circa 200 miljoen over deze periode. We zien dat wij ons bij maatschappelijk vastgoed in het verleden vooral richtten op operationele vraagstukken als (de mate van) onderhoud, beheer, exploitatie, renovatie, vervanging, (multi)functionaliteit en verduurzaming. Inmiddels kijken wij meer naar de wensen en behoeften vanuit de samenleving. Het uiteindelijke doel van maatschappelijk vastgoed is immers het creëren van toegevoegde waarde voor de samenleving. Naar aanleiding van het Rekenkamerrapport uit 2025 gaan we een nieuwe Routekaart Verduurzaming Vastgoed opstellen die inzicht geeft in de status en voortgang van de verduurzaming van gemeentelijk vastgoed.

Al vanaf 2017 werken wij aan het versneld verduurzamen (energieneutraal krijgen) van al het gemeentelijk vastgoed. Als gemeente hebben we een voorbeeldfunctie in het realiseren van de doelstelling om in 2040 onafhankelijk van fossiel brandstoffen te zijn. In 2023 stemde het college in met het plan om het gemeentelijk vastgoed uiterlijk in 2030 gasloos/CO₂ neutraal te hebben. Met middelen uit de duurzaamheidsreserve startte het project in 2023.

Inmiddels is duidelijk dat 2030 door netcongestie en de beperkte financiële middelen niet haalbaar is. Het uitvoeringskrediet voor de verduurzaming van het raadhuis is in oktober 2025 door de raad vastgesteld. Naar verwachting wordt de CO₂ uitstoot met 75% verminderd.

We nemen een actieve rol bij het realiseren van voldoende huisartsen en andere eerstelijns zorgvoorzieningen in Amstelveen door bij te dragen aan de aanpak van acute huisvestingsvraagstukken. We werken met de volgende kaders en beleid

- [Nota gemeentelijk vastgoed Amstelveen 2022](#)
- [Perspectiefnota 2026 \(Investeringsplan maatschappelijk vastgoed\)](#)
- [Raadsbesluit Huisvesting 1e lijnszorg 2024](#)
- [Uitvoeringskrediet verduurzaming raadhuis](#)
- [Raadsbrief Afdoening motie Sneller duidelijkheid over duurzame toekomst zwembad De Meerkamp en stand van zaken motie Duurzaam zwemmen in Amstelveen \(5mrt25\)](#)

Wat komt er op ons af:

Amstelveen groeit in inwoners én in ambitie. Zonder extra maatschappelijk vastgoed ontstaat er geen succesvolle stad. De groei van de volgende maatschappelijke voorzieningen is noodzakelijk:

- basisscholen & VO
- kinderopvang & jeugdzorg
- sporthallen, velden, zwembaden
- eerstelijnszorg en wijkgezondheidscentra

- cultuur, ontmoeting, bibliotheek, wijkcentra
- ruimte voor kwetsbare groepen

De bovenstaande ambitie gaan we opschrijven IHP Maatschappelijk Vastgoed 2026-2040 waarin een voorlopige een uitbreidingsopgave van circa 40.000 m² (op basis van inventarisatie) is opgenomen. Dit zal in de eerste helft van 2026 worden gepresenteerd. Wij werken ook aan normgetallen voor maatschappelijk vastgoed/voorzieningen door uitbreiding van de stad (project Sozo).

De voortgang van verduurzaming is vertraagd. Een belangrijke oorzaak is dat grootschalige elektrificatie (zoals vervanging van cv-ketels door warmtepompen) momenteel niet mogelijk is door netcongestie.

Wat zijn de uitdagingen en risico's:

Netcongestie is een risico, wat de verduurzaming van de vastgoedportefeuille kan vertragen. Uitbreiding van het maatschappelijk vastgoed is noodzakelijk om Amstelveen aantrekkelijk te houden. Denk hierbij aan kansen die het opleveren van de overkappingen van de A9 bieden, zoals rondom de Annakerk.



3.3 Gezonde leefomgeving

Waar we staan:

In alle nieuwe ruimtelijke ontwikkelingen staat het belang van gezondheid op de agenda. Dit vertaalt zich in keuzes voor de openbare ruimte die kiezen voor gezond gedrag makkelijker maken.

De druk op de gezondheidszorg en de kosten nemen toe. Preventief inzetten op het verbeteren van gezondheid is essentieel voor onze maatschappij en economie. Met een gezonde inrichting van onze openbare ruimte kunnen we onze inwoners enerzijds beschermen tegen ongezonde milieu-invloeden. Denk aan luchtkwaliteit, geluid, hittestress, wateroverlast, biodiversiteit en waterkwaliteit. Anderzijds kunnen we gezondheid bevorderen door gezond gedrag de makkelijkste keuze te maken. Denk aan fietsen of wandelen, naar buiten gaan, elkaar ontmoeten, sporten en spelen in de openbare ruimte en gezonde voeding.

- De **Visie Gezonde Leefomgeving Amstelveen** is in 2023 vastgesteld.

Dit komt er op ons af:

Vergrijzing, toenemende eenzaamheid (bij zowel jongeren als ouderen), toenemende éénpersoons huishoudens, drukke levens, digitalisering, toenemend gebruik van sociale media en toenemende internationalisering in Amstelveen. Deze ontwikkelingen maken dat we als samenleving steeds individualistischer leven en meer gericht zijn op onszelf.

In 2026 werken wij aan een uitvoeringsplan/ actieagenda voor de gezonde leefomgeving en een beleidskader voor de gezonde leefomgeving met aandacht voor onder andere:

- Tegengaan van eenzaamheid, onder meer door het creëren van (groene en toegankelijke) ontmoetingsplekken, lokale maatschappelijke- en zorgvoorzieningen, het vergroten van de toegankelijkheid van de openbare ruimte en goede OV-verbindingen;
- Stimuleren om meer te bewegen, onder meer door het creëren van een beweegvriendelijke, groene en toegankelijke buitenruimte, veilige langzame verkeeroutes en sport- en beweegruimtes in de openbare ruimte;
- Tegengaan van hittestress in de openbare ruimte, onder meer door meer groen en blauw in de buitenruimte, meer bomen langs fiets-, wandel- en verblijfplekken en toegang tot openbare veilige zwemplekken.

Uitdagingen en risico's :

- Niet inzetten op gezondheid en preventie in de fysieke leefomgeving leidt tot verdere druk op de gezondheidszorg, toenemende zorgkosten, hogere belasting van personeel en mantelzorgers, verminderde leefbaarheid in de wijken en mentaal welzijn van inwoners.

3.4 Cultuur

Waar we staan:

In 2025 ging de nieuwe **Cultuurvisie** van start. De agenda genaamd 'De stad als podium – Ruimte voor Cultuur' omschrijft een viertal ambities, waaronder de verbetering van de zichtbaarheid van de cultuursector en beschikbaarheid van kunst en cultuur voor iedereen in Amstelveen. Een nauwere samenwerking tussen de cultuursector en sectoren zoals sport, zorg en welzijn verrijkt de stad en haar inwoners. Het bezoeken en deelnemen aan cultuur bevordert de mentale en fysieke gezondheid van Amstelveeners. Omdat Amstelveen de komende jaren flink zal groeien, is het belangrijk de ruimte voor kunst en cultuur mee te laten groeien. Er is behoefte aan meer atelierruimte (en



meer kunstenaars) maar ook is een aantal culturele voorzieningen toe aan vernieuwing/verduurzaming. Het fysieke en sociale domein raken elkaar in processen zoals placemaking – de stad leefbaarder maken door (creatieve) interventies. Ook daar wordt aandacht aan besteed.

Dit komt er op ons af:

Voor de instandhouding van de twee Amstelveens musea zijn programma's/projecten ontwikkeld die ook moeten bijdragen aan de maatschappelijke inbedding. Er lijkt daarbij sprake te zijn van structurele financiële uitdagingen (mede door buitenproportionele kostenstijgingen voor personeel, transport, energie, verzekeringen etc.) die moeten worden geadresseerd om de musea na een onrustige periode (weer) toekomstbestendig te krijgen.



Uitdagingen en risico's:

De culturele instellingen - en beide musea in het bijzonder – ondervinden hinder van de wegwerkzaamheden rondom de A9. De afslag naar het Stadshart gaat voor 15 maanden dicht. Dit betekent dat bezoekers moeten omrijden. Beide musea houden rekening met een flinke daling in bezoekersaantallen (die in 2025 al is ingezet). Dat leidt tot uitdagingen in de exploitatie.

3.5 Sport en Bewegen

Waar we staan:

Nationaal sportbeleid & infrastructuur: Staatssecretaris Tielen presenteerde in oktober 2025 een beleidsplan voor toekomstbestendige **sportinfrastructuur**,

met aandacht voor samenwerking, innovatie en duurzaamheid. Het **Sportakkoord II** beoogt veilige, inclusieve sportomgevingen tot 2026.

Actieprogramma **Klimaatadaptatie** Natuur (2025–2030): Het Rijk verplicht gemeenten en terreinbeheerders **klimaatadaptieve** maatregelen te implementeren, cruciaal voor grote sportlocaties om wateroverlast, biodiversiteitsverlies en hittestress te voorkomen.

Op dit moment in Amstelveen:

- Er is extra zwembad gerealiseerd en er worden nieuwbouwplannen voorbereid voor het bestaande zwembad, inclusief de herplaatsing van een sporthal.
- Bewegen Op Recept (BOR) is sinds januari 2024 geïntegreerd in ZorgDomein, met inmiddels meer dan 370 deelnemers. Initiatieven van JOGG ondersteunen lokale samenwerking om de leefomgeving van kinderen en jongeren gezonder te maken.
- Meerjarenplan Sportaccommodaties: voor de (buiten)sportcomplexen wordt een vierjaarlijkse scan uitgevoerd. Hierin wordt onder andere bekeken of de hoeveelheid en type sportaccommodaties aansluiten bij de behoeften van inwoners.
- Er is een quick scan uitgevoerd bij de buitensportparken in het kader van duurzaamheid, klimaatadaptatie en biodiversiteit.
- De ASA wordt als onafhankelijk orgaan en ambassadeur ingezet om mee te denken over de grote sport en beweeg thema's binnen de gemeente.



Dit komt er op ons af:

Veel clubaccommodaties zijn verouderd: veel clubaccommodaties zijn in onderhoudsachterstand en missen investeringscapaciteit. Het risico bestaat dat bij stilstand exploitatie in gevaar komt.

Er is sprake van financiële druk bij AmstelveenSport: hogere kosten en extra regelgeving hebben hun beslag op de exploitatie van de sportvoorzieningen. De fiscale positie van de BV maakt dat er voldoende winst wordt gemaakt voor een dividenduitkering en versterking van het (magere) weerstandsvermogen.

Met betrekking tot de toekomst van Escapade is er de volgende ontwikkeling. Sportpark Escapade ondergaat een transformatie. Na de aankoop van de hockeyvelden en gronden in 2023 heeft hockeyvereniging HIC nu aangegeven te willen fuseren met het Amsterdamse VVV. Dit betekent dat er de komende jaren ruimte is voor een nieuwe sportvereniging of andere sportieve invulling op het voormalig hockeyterrein.

Tegelijkertijd is een padelexploitant bezig meerdere padelbanen te realiseren, zodat meer Amstelveners de gelegenheid krijgen om te padellen. Dit wordt echter wel beïnvloed door het waarschijnlijke vertrek van hockeyvereniging HIC.

Voetbalvereniging RKAVIC bezit op dit moment nog eigen gronden en velden. De gemeente Amstelveen neemt de gronden en velden graag over, gesprekken hierover vinden plaats.

Uitdagingen & risico's:

Sport en bewegen concurreert met urgente dossiers zoals onderwijs en zorg. Opname van sport als publieke voorziening in de toekomstige "Sportwet" biedt structurele verankering wat betreft financiering en ruimte.

3.6 Weerbare Samenleving

Waar we staan:

72 uur zonder water, stroom of internet. Door geopolitieke ontwikkelingen en klimaatverandering wordt de kans op een noodsituatie groter. Daarom is het belangrijk dat de samenleving weerbaarder wordt. De gemeente sluit aan bij het programma Weerbaarheid van de Veiligheidsregio Amsterdam-Amstelland en werkt samen met de andere vijf regiogemeenten. Lokaal bereiden we onze ambtelijke organisatie en inwoners voor op een scenario van drie dagen stroomuitval. Concreet betekent dit: inwoners bewust maken van 72 uur zelfredzaamheid, het waarborgen van continuïteit van kritieke bedrijfsprocessen, het inrichten van noodsteunpunten en het versterken van sectorgerichte samenwerking voor vitale functies zoals zorg, voedselvoorziening en infrastructuur.

Dit komt er op ons af:

Een stroomuitval van langer dan 48 uur kan ernstige en ontwrichtende gevolgen hebben voor de samenleving en vitale sectoren. Nederland is sterk

gedigitaliseerd en digitale systemen zijn diep verweven in ons dagelijks leven. Denk bij een stroomuitval aan het uitvallen van pin- en betalingsverkeer, geen communicatiemogelijkheden en verstoringen van vitale processen, in bijvoorbeeld ziekenhuizen, waterzuiveringsinstallaties, rioleringsystemen en het verkeer. Steeds meer inwoners zijn al voorbereid op een noodsituatie, maar nog lang niet iedereen.

Uitdagingen en risico's:

Het uitgangspunt is dat bewoners de eerste 72 uur voor zichzelf en elkaar zorgen en een noodpakket in huis hebben. Kwetsbare groepen lopen extra risico en vereisen gerichte ondersteuning. Daarnaast vraagt effectieve weerbaarheid om goede coördinatie, eenduidige communicatie en regelmatige herijking van plannen; het uitblijven daarvan vergroot de kans op verwarring, inefficiëntie en maatschappelijke ontwrichting tijdens een crisis.



4. Jeugd, zorg, welzijn, werk en inkomen en opvang ontheemden



Dit hoofdstuk laat zien hoe de demografische trends van vergrijzing en internationalisering enerzijds en schaarste aan woningen en arbeid anderzijds inwerken op het sociaal domein. Daarbij komt ook de onzekerheid van structurele financiering van het rijk en soms onduidelijkheid over wetgeving. Eerst behandelen we het thema jeugd en onderwijs met apart aandacht voor natuur- en milieu- educatie. Daarna nemen we u in grote stappen mee in de ontwikkelingen binnen de thema's zorg, welzijn, sociale samenhang, WMO, minimabeleid en schuldhulp. Vervolgens is er aandacht voor de ontwikkelingen binnen werk en inkomen. Tot slot benoemen we de stand van zaken ten aanzien van opvang van ontheemden en het beleidsdossier economisch daklozen en beschermd thuis/ beschermd verblijf.

4.1 Jeugd, onderwijs en kansengelijkheid

Waar we staan:

We werken met het volgende rijks- en gemeentelijk beleid:

- [Hervormingsagenda Jeugd 2023-2028](#)
- [Wet van school naar duurzaam werk](#)
- [Wet verbetering beschikbaarheid jeugdhulp](#)
- [Jeugd en onderwijsagenda 2024](#)
- [Nadere regels peuterarrangementen en voorschoolse educatie](#)
- [Beleidsregels Jeugdhulp gemeente Amstelveen 2026](#)

- [Voorstel van wet 'Vrij en veilig onderwijs' \(verwacht 1-08-2026\)](#)
- [Wijziging wet stelstel openbare bibliotheekvoorzieningen i.v.m. invoering zorgplicht](#)
- [Wet integrale suïcidepreventie](#)

Dit komt er op ons af:

De komende periode zijn de volgende trends en ontwikkelingen relevant voor de gemeente:

Een belangrijke ontwikkeling is de implementatie van de wet verbetering beschikbaarheid Jeugdhulp en Hervormingsagenda jeugd. Dit betekent onder andere:

- Regionale inkoop van specialistische hulp;
- Een nieuw inkoopstelsel als gevolg van regionalisering;
- Oprichting van een gemeenschappelijke regeling jeugdregio;
- Inrichten van sterke lokale teams.

Verder is een blijvend punt van aandacht de schaarste op de arbeidsmarkt. Zie hierover het hoofdstuk trends en ontwikkelingen.

Er zijn meer nieuwkomers in Amstelveen, zowel vluchtelingen als migranten en kenniswerkers. Daarbij is de trend dat minder internationals internationaal Engelstalig onderwijs volgen en meer kinderen instromen in het regulier onderwijs. Meedoen in het regulier Nederlandstalige onderwijs vraagt extra inspanningen van scholen en andere partners. Ook is er meer druk op taalscholen en internationale schakelklassen.

Andere relevante ontwikkelingen zijn:

- De Wet van School naar Duurzaam Werk is een stap in het verbeteren van de overgang van onderwijs naar werk voor jongeren met een kwetsbare positie op de arbeidsmarkt. De leeftijdsgrens van het Doorstroompunt wordt verhoogd van 23 naar 27 jaar;
- De vaccinatiegraad neemt in een aantal wijken af;
- De Specifieke Uitkering (SPUK) onderwijsachterstanden beleid (OAB) wordt in 2026 gekort met 10%. Vanaf 2027 loopt deze bekostiging via de algemene middelen. OAB blijft naar verwachting een verplichte taak voor de gemeente;
- Er is een wijziging in de wet stelsel openbare bibliotheekvoorzieningen aangekondigd om het bibliotheeknetwerk te versterken, waardoor bibliotheken hun steeds bredere maatschappelijke rol beter kunnen vervullen. Zodra er meer duidelijkheid bestaat over de wet, moeten we bezien hoe dit zich laat vertalen in een plan voor de bibliotheken in Amstelveen.

Uitdagingen en risico's:

- De mentale gezondheid van jongeren staat landelijk en in Amstelveen onder druk (zie: [Monitor mentale gezondheid](#)).
- De uitgaven voor jeugdhulp blijven sinds de decentralisatie stijgen. Het aantal kinderen in zorg is toegenomen en de kosten per jeugdige in zorg stijgen.
- De uitdaging is om in de maatschappij en de sector veranderingen door te voeren die de trend in uitgaven en de daarmee samenhangende medicalisering een halt toeroepen.



- De landelijke kaders om de veiligheidsketen substantieel te versterken blijven uit. Dit kost extra tijd van lokale hulpverleners. Het gemeentelijk sociaal team pakt de komende jaren meer veiligheidszaken in partnerschap met ketenpartners op in de veiligheidsketen.
- Een risico is dat jeugdhulp soms een 'duizenddingendoekje' lijkt te worden: als er geen plek in beschermd wonen is, als er geen passende school is, als een kind door een vechtscheiding in de verdrukking komt, wordt een beroep op jeugdhulp gedaan en maakt de gemeente extra kosten.
- Er is druk op het onderwijs waardoor een passende plek voor een kind soms niet beschikbaar is. Dit geldt in het bijzonder voor het speciaal onderwijs.
- Maatschappelijke uitdagingen zijn niet te isoleren tot (passend) onderwijs, kinderopvang, gemeente of jeugdhulp partijen. Daarom blijft het belangrijk om een gezamenlijke agenda te voeren, onderling af te stemmen en in samenhang te investeren.

4.2 Natuur- en milieueducatie, Elsenhove en Schooltuinen (NES)

Waar we staan:

Wij exploiteren schooltuinen, waar zo'n 600 leerlingen per jaar hands-on leren over voedsel, biodiversiteit en duurzaamheid. Wij geven natuur- en milieueducatie (NME) aan zo'n 7.700 leerlingen per jaar en exploiteren Speelboerderij Elsenhove, met bijna 100.000 bezoekers per jaar. Op Elsenhove en in de schooltuinen zijn circa 60 vrijwilligers actief.

Elk jaar brengen we het NME Amstelland-Meerlanden aanbodboek uit. Hierin staat ons beleid voor Natuur en Milieueducatie verwoord. In het duurzaamheidsplan

PLECK 7.0 is ook het een en ander vastgelegd over NES als een cruciale pijler voor bewustwording en gedragsverandering.

- [NME Amstelland-Meerlanden aanbodboek](#)
- [PLECK 7.0](#)

Dit komt er op ons af:

Wij willen de natuur en milieu-educatie in het Voortgezet Onderwijs uitbreiden. Ook werken we aan een nieuwe visie 2026-2030 met onder andere aandacht voor:

- Circulaire economie
- Lokale en gezonde voeding
- Dierenwelzijn
- Biodiversiteit & natuurherstel
- Klimaatadaptatie & energietransitie



Uitdagingen en risico's:

- Aansluiting met het onderwijs moet goed op peil gehouden worden;
- Er is een lerarentekort in het onderwijs en vrijwilligers hebben minder tijd. We merken dat lessen op locatie soms moeilijk te organiseren zijn;
- De Schooltuinen en Elsenhove vragen investeringen in onder andere gebouwen en grondverbetering.

4.3 Zorg en Welzijn, sociale samenhang, WMO, armoedebeleid en schuldhulp

Waar we staan:

Naast de **nota Sociaal domein** zijn de volgende uitvoeringsplannen vastgesteld:

- **Diversiteitsnota 2023-2026. Samen kleuren we Amstelveen**
- **Gezondheidsagenda Amstelveen (2025)**
- **Huisvesting eerstelijnszorg Amstelveen(2024)**
- **De mens zien, actieplan dementie 2024-2026**
- **Beleidsplan schuldhulpverlening 2025-2028**
- **Beleidsplan armoedebeleid 2024 en verder**
- **Ontmoeten en Wijkversterking in Amstelveen**
- **Een sociale basis voor mentale gezondheid. Samenwerkingsagenda GGZ 2024-2026**

In Amstelveen gaat veel goed op het vlak van zorg, welzijn, WMO en diversiteit. We hebben veel vrijwilligers, een bloeiend verenigingsleven en een netwerk van wijkcentra met een ruim en

laagdrempelig aanbod. Aandachtspunten zijn: een groeiend aantal aanvragen voor schuldhulpverlening en eenzaamheid en sociale samenhang scoren minder in de stadspelling. Een factor die daarbij een rol speelt is de steeds internationalere samenstelling van de bevolking. Zie hiervoor ook 'Trends en ontwikkelingen'.

Op landelijk niveau werd een Aanvullend Zorg en Welzijns Akkoord (**AZWA**) gesloten dat richting geeft aan samenwerking van de regionale zorg- en welzijnspartijen. Het AZWA zet in op een beweging van zorg naar welzijn en samenleven. Dit is om de zorg betaalbaar te houden en de arbeidsmarkt krapte in de zorg op te vangen. Gemeenten krijgen een grotere rol in preventie, gezonde leefstijl interventies en laagdrempelig welzijnsaanbod voor een bredere (kwetsbare) doelgroep.



Dit komt er op ons af:

Dominante trends voor zorg en welzijn zijn de vergrijzing en schaarste op de arbeidsmarkt. Voor meer achtergrond hierover zie hoofdstuk 'Trends en ontwikkelingen'. De ouder wordende oudere blijft langer thuis wonen. Mensen met mentale klachten kunnen minder vanzelfsprekend terecht in de GGZ. Er is toenemende druk op huisartsen en GGZ voor inwoners met mentale klachten.

De zorgvraag en zorgsituatie legt extra druk op zorg organisaties, het welzijnsaanbod en de WMO-voorzieningen en de toeleiding naar zorg van de gemeente. Krapte op de arbeidsmarkt versterkt deze druk.

Deze combinatie van schaarste en vergrijzing vraagt om een andere manier van omgaan met zorg: van zorg/verzorging naar preventie en positieve gezondheid. Denk hierbij aan initiatieven zoals sociale benadering dementie, valpreventie, inloopvoorzieningen voor de GGZ doelgroep. Verder brengt een vergrijzende bevolking andere eisen aan toegankelijkheid van de openbare ruimte en gebouwen met zich mee.

Gemeenten krijgen vanuit het AZWA de opdracht om meer integraal en wijkgericht te werken, wat intensieve samenwerking vraagt tussen gemeentelijke teams, het Amstelveenloket en partners zoals zorg- en welzijnsorganisaties, corporaties en ontwikkelaars. De sociale basis moet toegankelijker worden via initiatieven als dementie- en ggz-vriendelijk, welzijn op recept, bewegen op recept en W in de Wijk. Het akkoord benadrukt laagdrempelig wijkgericht aanbod



en nauwe samenwerking met eerstelijnszorg, VVT, GGZ en welzijnspartijen. Daarbij kunnen rollen en verantwoordelijkheden veranderen: onder meer rond Wmo-indicaties, welzijnsaanbod en samenwerking op verschillende niveaus. Centrale vragen in deze context van schaarste zijn daarom hoe we het zelforganiserend vermogen en sociale netwerken versterken en hoe mantelzorgers hun zorgtaken kunnen volhouden en blijven uitvoeren.

De sociale basis en sociale samenhang zijn in noodsituaties van belang. In hoofdstuk 3 'Leefbaarheid/weerbare samenleving' is hier meer over te lezen. Verder is onze ervaring dat door geopolitiek en social media de omgang in de samenleving verhardt. Bepaalde groepen en gemeenschappen staan hierdoor soms onder druk, zoals de lhbt+ of de Joodse gemeenschap.

Uitdagingen en risico's:

- Er zijn diverse structurele financiële onduidelijkheden. Voor de WMO is structureel onduidelijkheid over de inkomensafhankelijke eigen bijdrage: het abonnementstarief. Dienstverlening van het sociaal loket is versterkt met incidentele rijksmiddelen die in 2026 teruglopen en in 2028 stoppen (zie hoofdstuk Financiën). Ook het AZWA bevat structurele opgaven zonder structurele dekking. Hetzelfde geldt voor de schuldhulpverlening.
- Wat wel en niet vanzelfsprekend is in professionele zorg en ondersteuning en wat inwoners geacht worden zelf te doen verandert door schaarste in

menskracht en budget. De tekorten in de zorg en verzorging vragen om communicatie met inwoners en organisaties over wat zij zelf kunnen bijdragen. Daarbij hoort ook het aanspreken van vrijwilligerspotentieel en goede mantelzorgondersteuning. Denk aan informele opvang (zoals bankslapers) om samenredzaamheid te vergroten.

- De landelijke commissie **sociaal minimum** stelde in 2023 vast dat de financiële bestaanszekerheid van een groep Nederlanders onder druk staat. Het advies aan de overheid is tweeledig: zorg voor voldoende inkomen en zorg voor een voorspelbaar en toegankelijk stelsel. Ook in Amstelveen staat de bestaanszekerheid van een deel van de inwoners onder druk, waardoor het vermogen om in actie te komen en vol te houden, het zogeheten 'doenvermogen', (tijdelijk) minder is. De miniregelingen zijn daarom vereenvoudigd en de gemeente betaalt vaker ambtshalve uit. De focus ligt nu meer op vertrouwen in de inwoner en minder op de eigen verantwoordelijkheid wat lang gebruikelijk was in de sociale zekerheid. Deze koers verbetert de participatie van deze inwoners en kan hun vertrouwen in de gemeente versterken.
- In de schuldhulpverlening zetten wij in op vroegsignalering, preventie en het duurzaam oplossen van schulden. Het laatste jaar steeg het aantal aanvragen voor schuldhulpverlening. Als deze trend doorzet, is meer budget gewenst om aan de wettelijke vereisten te blijven voldoen.
- Diverse beleidsterreinen leveren een bijdrage aan een gezonde leefstijl en sociale samenhang. Denk hierbij aan sport, bewegen en cultuur.

Buurtsportcoaches en lokale verenigingen bieden laagdrempelige mogelijkheden voor ontmoeting, vitaliteit en ontwikkeling. Een uitdaging is het duurzaam borgen van deze preventieve functies binnen het gemeentelijk beleid en de samenwerking tussen sport, welzijn, cultuur en zorg. Een andere uitdaging is deze voorzieningen toegankelijk te houden/maken voor een bredere groep.

4.4 Werk en inkomen

Waar we staan:

Het **Koersplan Werk & Inkomen** (april 2025) geeft richting voor de komende jaren en sluit aan bij landelijke ontwikkelingen om inwoners met oog voor de menselijke maat te ondersteunen. De koers is gebaseerd op vier pijlers: (1) menselijke maat – inwoners worden gezien, gehoord en geholpen; (2) regionale arbeidsmarkt – samenwerking om vraag en aanbod beter op elkaar af te stemmen; (3) werk – toegang tot de arbeidsmarkt en kansgelijkheid; en (4) inkomen – participatie, vangnet en bestaanszekerheid.

Participatie betekent meedoen in de samenleving, maar dat lukt niet altijd op eigen kracht. De Participatiewet biedt een bestaansminimum en stimuleert deelname. Met de nieuwe Participatiewet in Balans (per 1 januari 2026) wordt de uitvoering eenvoudiger en meer gebaseerd op vertrouwen, zodat professionals beter rekening kunnen houden met iemands situatie. We creëren kansen door inwoners te ondersteunen,



scholing in te zetten en te zoeken naar duurzaam werk, met oog voor regionale mogelijkheden en lokaal maatwerk. Met deze koers versterken we participatie, bestaanszekerheid en brede welvaart in onze regio. We stellen inwoners centraal en werken samen aan een inclusieve en toekomstbestendige arbeidsmarkt.

De krappe arbeidsmarkt, grote sociale en economische vraagstukken in Nederland en de mismatch tussen vraag en aanbod vragen om versterking van de samenwerking. De samenwerking binnen onze arbeidsmarktregio richt zich vooral op: iedereen (die dit kan) duurzaam aan het werk, een goed aanbod voor kwalitatief en kwantitatief

personeel en de arbeidsmarkt past zich aan actuele omstandigheden aan.

Gezamenlijk kwamen de partners in het Werkcentrum Groot Amsterdam voor onze arbeidsmarktregio tot 3 thema's voor de komende jaren: sectorale samenwerking, inclusief ondernemen en werkgeverschap bevorderen en scholing, een Leven Lang Ontwikkelen en skillsgericht werken.

Het huidige Werkplein wordt doorontwikkeld tot het Werkcentrum Amstel-Venen, in samenwerking met Aalsmeer, Uithoorn en De Ronde Venen. Dit centrum, operationeel vanaf 23 maart 2026, biedt inwoners en werkgevers ondersteuning bij werk en scholing, zonder afspraak en onafhankelijk van uitkeringssituatie. Dit sluit aan bij het landelijke "no wrong door"-principe: iedereen die zich meldt bij een Werkcentrum wordt doorgeleid naar de juiste hulp. Binnen onze regio zijn vier fysieke locaties van het Werkcentrum Groot-Amsterdam, waaronder Werkcentrum Amstel-Venen.

Op 1 januari 2026 trad de wet van school naar duurzaam werk in werking. Deze wet biedt jongeren tot 27 jaar met (risico op) een afstand tot de arbeidsmarkt passende begeleiding bij de overgang van school naar een duurzame plek op de arbeidsmarkt. Het doel is kanselijkheid vergroten en jeugdwerkloosheid tegengaan. De uitvoering gebeurt in samenwerking met mbo-instellingen, het Doorstroompunt en gemeenten, waarbij Amstelveen en Aalsmeer klaar zijn om deze wet uit te voeren.



Dit komt er op ons af:

- Hervorming arbeidsmarktinfrastructuur met als doel één regionaal loket (het Werkcentrum) voor werkzoekenden en werkgevers, verbeterde samenwerking tussen UWV, gemeenten en private partijen en betere dienstverlening via een 'no-wrong-door' principe.
- Nieuwe wet SUWI- Wet structuur uitvoeringsorganisatie werk en inkomen- (beoogde invoering 1 januari 2027): gericht op een efficiëntere, samenhangende dienstverlening in regionale Werkcentra om snellere en betere matches op de arbeidsmarkt te realiseren.
- Spoor 1 van de Participatiewet in Balans werd geïmplementeerd. Komend jaar gaan we aan de slag met spoor 2 en 3.

Uitdagingen en risico's:

- Het Rijksbeleid stelt minimale financiële middelen beschikbaar om onze ambities (meerjarenagenda GA) uit te werken. Dit vraagt om keuzes.
- Samenwerking en afstemming op onze schaalgrootte met onze partners in de regio Groot Amsterdam. Binnen de satelliet Amstel-Venen bestaat de samenwerking en ondersteuning al.
- Voor werkgevers in Groot Amsterdam is het nog steeds lastig om medewerkers te vinden, blijkt uit het rapport Regio in Beeld 2025-2026. In een snel veranderende arbeidsmarkt blijft scholing belangrijk voor wie werkzekerheid wil.
- Toenemende internationale spanningen en de onzekerheid over economische ontwikkelingen door het ingrijpende handelsbeleid van de Verenigde Staten.

4.5 Opvang ontheemden (statushouders, asielzoekers en Oekraïners)

Waar we staan:

We informeren de raad regelmatig over de stand van zaken wat betreft de opvang van asielzoekers en vluchtelingen uit Oekraïne.

In het coalitieakkoord staat dat de Spreidingswet gehandhaafd blijft. De nieuwe wet Versterking regie volkshuisvesting kan wel gevolgen hebben. Het Rijk werkt aan een samenhangend pakket met 3 pijlers:

- Huisvesting (uitbreiding tijdelijke en gedeelde huisvestingsoplossingen;
- Voldoende stabiele en betaalbare opvang (beperking instroom, voldoende duurzame plekken, opzegbaar en omklapbaar, doelgroepflexibele regeling);
- Taal, inburgering en werk.

Dit komt er op ons af:

De **RTB** (richtlijn tijdelijke bescherming Oekraïne) loopt af in maart 2027. Het ministerie werkt aan vervolgsценario. Amstelveen werkt met het COA aan een 3e opvanglocatie in Amstelveen Zuid.

Uitdagingen en risico's:

- Doorstroom van alleenstaande statushouders loopt vast omdat er weinig kleine woningen zijn;
- Het Rijk verlaagt het budget voor de opvang van Oekraïners;

- Grote druk op opvangplekken in Zevenaar waar veel nareizigers (van statushouders) aankomen. Het COA gaat deze nareizigers doorgeleiden naar gemeenten.

4.6 Opvang economisch daklozen en begeleid thuis/ beschermd verblijf

Waar we staan:

Maatschappelijke opvang en beschermd wonen (MOBW): MOBW valt onder de **Wmo** (Wet maatschappelijke ondersteuning). De rijksmiddelen hiervoor gaan naar Amsterdam. Amstelveen heeft Amsterdam gemandateerd om ondersteuning in te kopen en aanvragen van inwoners te behandelen. De doelgroep is inwoners die door multiproblematiek (tijdelijk) niet zelfstandig kunnen wonen, of zelfstandig wonen met begeleiding. Hiervoor wordt samengewerkt met Eigen Haard, zorgaanbieders en GGD.

Bij de overdracht van beschermd wonen van de Awbz naar de Wmo in 2015 is het landelijke beleid **Van beschermd wonen naar een beschermd thuis** ingezet dat bepaalt dat:

- alle gemeenten dak- en thuisloosheid zoveel mogelijk voorkomen;
- een stabiele woonplek van doorslaggevend belang is voor herstel.



De middelen van het Rijk zijn nu nog verdeeld over 43 centrumgemeenten. Hierdoor kunnen niet alle gemeenten beschermd wonen adequaat uitvoeren. Begin 2023 werd een wijzigingsvoorstel van de Wmo ingediend in de Tweede Kamer dat regelt dat de gemeente waar de inwoner woont, automatisch verantwoordelijk is voor het verstrekken van voorzieningen voor beschermd wonen (wetsvoorstel woonplaatsbeginsel). De middelen worden dan verdeeld over alle gemeenten. Door de val van twee kabinetten is dit wetsvoorstel nog niet behandeld.

Economische dak- en thuisloosheid Amstelland

Door de wooncrisis neemt dakloosheid toe, ook onder inwoners die voldoende zelfredzaam zijn. Voor hen is beschermd wonen niet passend. Doel van de aanpak is voorkomen dat mensen die dakloos raken door bijvoorbeeld verlies van werk, scheiding of een faillissement in een neerwaartse spiraal raken. Door kortdurende tijdelijke huisvesting te bieden (voor alleenstaanden max 1 jaar en gezinnen max 2 jaar) worden deze mensen in de gelegenheid gesteld hun leven weer op orde te krijgen. De Amstelland gemeenten voeren dit samen uit met tijdelijke financiering van het rijk.

Dit komt er op ons af:

Landelijk:

- De wet Versterking regie volkshuisvesting met als verwachte ingangsdatum 1 juli 2026. Deze wet heeft grote gevolgen voor gemeenten, onder meer door het toevoegen van doelgroepen die verplicht voorrang op een woning krijgen (zoals gezinnen, ex-

gedetineerden, enz). Er worden woningmarktregio's gevormd waarin elke gemeente een "fair share" neemt in de huisvesting van aandachtsgroepen;

- Er is niet bekend wanneer het Wetsvoorstel wijziging Wmo-invoering woonplaatsbeginsel beschermd wonen wordt behandeld. Het kabinet heeft in het voorjaar van 2025 een reactie op het wetsvoorstel uit 2023 aangekondigd. Dit is nog niet gebeurd (svz 14 jan 2026).
- Tot en met 2026 ontvangt de regio € 1.000.000,- per jaar van het Nationaal Actieplan Dakloosheid via centrumgemeente Amsterdam. Daarna stopt deze rijksbijdrage. Dit maakt de toekomst van de aanpak economische dakloosheid onzeker. Dit onderwerp wordt meegenomen bij het opstellen van nieuw beleid.

Lokaal:

- Verkenning samenwerking van regio Amstelland met Amsterdam bij het opstellen van nieuw beleid voor dak- en thuisloosheid vindt in Q1 2026 plaats.

Uitdagingen en risico's:

- Het tekort aan betaalbare sociale huurwoningen en passende, betaalbare woonplekken voor doelgroepen bemoeilijkt het uitvoeren van dit beleid. Zowel bij MOBW als bij economische dakloosheid. Het aantal dak- en thuislozen kan hierdoor toenemen;
- Realiseren van voldoende duurzame opvangplekken (volgens huidig beleid beschikbaar voor de inwoners van alle regiogemeenten). Het ontbreekt aan locaties en middelen.
- Door het gebrek aan doorstroommogelijkheden

naar duurzame huisvesting loopt de doorstroming in de opvangketen logischerwijs ook vast;

- Wij bieden in uiterste gevallen noodopvang. Door de wooncrisis en het tekort aan plaatsen in de maatschappelijke opvang en beschermd wonen neemt het aantal schrijnende situaties toe. Bij het te ontwikkelen beleid willen we omschrijven wanneer en aan wie de gemeente noodopvang biedt;
- Als er betaalbare huisvesting voor de OGGZ doelgroep beperkt beschikbaar blijft, beperkt dit hun perspectief op herstel. Dit zet druk op gemeentelijk budget, ook op andere beleidsterreinen. Denk hierbij aan dat mensen meer gebruik maken van het sociaal team of van een uitkering, omdat werken moeilijk is als je niet stabiel een dak boven je hoofd hebt;
- Om de druk op lokale middelen te verminderen is een lobby bij het rijk te adviseren, voor structurele financiële middelen om de aanpak voort te kunnen zetten.



5. Duurzaamheid en groen



Een toekomstbestendige stad is een duurzame stad: (zoveel mogelijk) energieneutraal, klimaatbestendig en circulair. Groen is daar onlosmakelijk mee verbonden. We staan voor grote opgaven die invloed hebben op onze leefomgeving en onze organisatie. Klimaatverandering zoals hittestress en hevige regenval vragen om aanpassingen van de openbare ruimte. Tegelijkertijd is het noodzakelijk volgende stappen te maken in de energietransitie en de circulaire economie. De netcongestie en stijgende energiekosten zijn daarbij een uitdaging.

5.1 - Duurzaamheid

Waar we staan:

In het kader van het klimaatakkoord heeft Amstelveen de opdracht om de bebouwde omgeving te verduurzamen. Landelijk is afgesproken dat in 2050 aardgas vervangen is voor een duurzaam alternatief. Voor Amstelveen betekent dit dat ruim 42.000 woningen en de bedrijven geïsoleerd moeten worden en op termijn moeten overstappen op een alternatief voor aardgas. Een deel van deze woningen heeft al een goed label en is klaar om over te stappen. Op dit moment is ongeveer 6% van de woningen aardgas vrij.

Het belangrijkste kader van ons duurzaamheidsbeleid, dat bestaat uit de pijlers energietransitie, circulair en klimaatadaptatie, is het jaarlijks door de raad vastgestelde Pleck: **PLECK 7.0**

Om onze duurzaamheidsdoelen te halen werken we daarnaast met de volgende kaders:

- **Transitie visie warmte 2020**
- **Uitgangspunten Warmteprogramma 2026**
- **Visie op zonne-energie**
- **Raadsbrief Tussentijdse evaluatie energiearmoede aanpak Amstelveen 2022-2025**
- **Leidraad Duurzaam bouwen en gebiedsontwikkelen 2021**
- **Raadsbrief Buurtuitvoeringsplan Zeestratenbuurt:**
- **Ontwikkelkader Publiek Integraal warmtebedrijf (PIW) Amstelveen 2025**
- **Samenwerkingsovereenkomst verduurzamen Diemennet 17jul24**
- **Samenwerkingsovereenkomst aqua-thermie gemeente WRK-organisatie**
- **Overeenkomst gemeente Liander SOK: Raadsbrief uitbreiding infrastructuur elektriciteitsnetwerk**
- **Regionale energie strategie (RES (2.0))**
- **Uitgangspuntennotitie RES herijking RES 2.0**
- **Raadsbrief Ontwikkeling duurzame warmtebronnen aardwarmte (geothermie)**

Het rapportageformat van PLECK zal op termijn vervangen worden door een format dat aansluit bij landelijke standaarden.

Klimaatverandering en klimaatgerelateerde risico's zijn ontwikkelingen die gemeenten steeds vaker direct financieel raken. Het Planbureau voor de Leefomgeving bracht eerder dit jaar een rapport uit over de belangrijkste klimaatrisico's in Nederland. Gemeenten

worden genoemd als één van de belangrijkste partijen om beleid te maken.

In het dossier klimaatadaptatie werken we met de volgende kaders:

- **Actieplan Klimaatadaptatie Amstelveen (2021-2026)**
- **Omgevingsvisie "Amstelveen Bloeit" (2024-2040)**
- **Subsidieregeling groen op gebouwen**
- **Leidraad Duurzaam bouwen en gebiedsontwikkelen 2021**
- **Leidraad Duurzaam Legmeer**

Wij koppelen in ons werk groen aan gezondheid en sociale cohesie (groen als middel voor welzijn). Wij stellen biodiversiteit als harde norm (nu vaak ambitieus, maar niet juridisch verankerd) en monitoren dit.

Voor het onderdeel circulair werken we met PLECK, de leidraden duurzaam bouwen en met:

- **Grondstoffenplan 2022 - 2026**
- **Inkoop- en aanbestedingsbeleid gemeenten Amstelveen en Aalsmeer 2023-2027** (met circulaire criteria en MVOI-referentie)

In 2026 sluiten wij als gemeente aan bij de Circulaire Deal Secundaire Bouwmaterialen (MRA) en het Houtbouwconvenant van de MRA.

Dit komt er op ons af:

Het verduurzamen van de woningen vraagt veel van de inwoners en bedrijven. Er is veel vraag naar advies over het verduurzamen van de woning/bedrijf en (financiële) ontzorging. De investeringen kunnen aanzienlijk zijn.



Uit de onderzoeken naar alternatieven voor aardgas, in het kader van het in ontwikkeling zijnde warmteprogramma, blijkt dat elektriciteit en bodemenergie de belangrijkste bronnen zijn. Geothermie, aquathermie en riothermie worden onderzocht. Het warmtenet van Eneco kan slechts beperkt uitgebreid worden. Komende jaren moet duidelijk worden hoe de restwarmte van de Rioolwaterzuivering installatie Middelpolder ingezet kan worden voor de warmtetransitie.

Netcongestie is nu al een urgent probleem. Op plekken waar geen warmtenet wordt voorzien, gaat men over op elektrisch verwarmen. Ook verduurzaming op andere vlakken, zoals mobiliteit en bedrijfsprocessen, zijn afhankelijk van elektriciteit. Het is noodzakelijk om het elektriciteitsnet fors uit te bereiden, zowel op hoog- als op laagspanningsniveau. Het duurt naar verwachting nog minimaal 10 jaar voordat er op hoogspanningsniveau ruimte ontstaat. Daarbij zijn wij sterk afhankelijk van Liander en TenneT. De gemeente faciliteert ruimtelijke procedures waar nodig.

Voor alle ruimtelijke ontwikkelingen, met name Kronenburg en Nieuw Legmeer, is het noodzakelijk om netbewust te ontwerpen en te bouwen. Om ontwikkeling mogelijk te maken moet de energievraag, warmte én elektra, van een gebied zo laag mogelijk zijn. Netbewuste nieuwbouw zal een nieuwe standaard moeten worden. Vooral nog neemt het Rijk hierin niet het initiatief.

Voor het realiseren van collectieve warmteoplossingen, zeker bij ruimtelijke ontwikkelingen van meer dan 1500 woningen, is het gezien de nieuwe warmtewet noodzakelijk om een publiek warmtebedrijf op te richten. Voor Nieuw Legmeer en omgeving doen we dat samen met Firan. Voor Amstelveen-Noord doen we dat samen met Amsterdam en andere regiogemeenten.

Samen met de Omgevingsdienst worden bedrijven aangesproken op het voldoen aan de energiebesparingswetgeving. Sinds 2023 valt ook de glastuinbouw hieronder.

Samenwerkingsagenda Energiesysteem (ISA) vraagt om het ontwikkelen van een energiebeeld per gemeente. Het energiesysteem houdt zich niet aan gemeentegrenzen. Daarom is het belangrijk om niet alleen vanuit lokaal schaalniveau te kijken naar de impact, maar ook vanuit regionaal, provinciaal en landelijk niveau.

De Energievisie 2.0 en de pMIEK 2.0 Noord-Holland (**provinciaal. Meerjarenprogramma Infrastructuur Energie en Klimaat**) geven richting aan de ontwikkeling van het energiesysteem. Dit heeft



zijn weerslag op de gemeentelijke omgevingsvisies en –plannen. Ruimtelijke reserveringen voor het energiesysteem zijn noodzakelijk.

Het Klimaatakkoord uit 2019 wordt in de nieuwe kabinetsperiode naar verwachting herzien.

In 2026 zijn actuele resultaten van de hittestresstesten bekend. Deze informatie vormt de basis voor de visie Klimaatadaptatie, op basis waarvan het Actieplan klimaatadaptatie wordt geactualiseerd.

Op het gebied van circulair zal een nieuw college de ambities herijken, met een focus op routekaarten en meetbare doelen. Wij werken samen met de MRA, Cirkelstad, en de G40: deze netwerken dienen als katalysatoren voor kennisdeling en regionale implementatie. Daarnaast is groeiende bewustwording bij inwoners van belang.

Uitdagingen en risico's:

Energietransitie:

- Zonder uitbreiding van elektriciteitstransportcapaciteit kunnen wij onze ambities niet realiseren. Het elektriciteitsnet moet verzaamd worden. TenneT heeft aangegeven dat de netcongestie waarschijnlijk tot 2036 aanhoudt.
- Maar het uitbreiden van het elektriciteitssysteem gaat ook in de wijken veel openbare ruimte vragen, zowel bovengronds als ondergronds. In bestaande wijken moeten 150 tot 200 midden- en laagspanningstrafo's bijgeplaatst worden. Dit is los

van nieuwbouwambities. Dit gaat onvermijdelijk ten koste van groen of parkeerruimte.

- Het oprichten van een publiek warmtebedrijf is een voorwaarde voor collectieve warmte- oplossingen. Collectieve warmte tempert de netverzwaringen voor elektra. Het publieke warmtebedrijf zal hiervoor zowel bij nieuwbouw als in bestaande wijken een belangrijke partner van en voor de stad worden. Het oprichten van een warmtebedrijf is een complexe opgave, zowel qua governance als financieel.
- Met de groei van decentrale energie-opwek (in Amstelveen vooral zonnepanelen) en de netcongestie wordt opslag van energie steeds relevanter. We moeten ons voorbereiden op aanvragen naar batterij-opslag, energyhubs en nieuwe contractvormen die vraag en aanbod beter op elkaar afstemmen.
- De structurele financiering van de uitvoeringskosten, de CDOKE-middelen, van het klimaatakkoord is een aandachtspunt. Deze middelen zijn tot 2030, met een korting van 10% toegezegd door de minister. Voor de periode daarna bestaat nog geen duidelijkheid;
- Om de woningen en bedrijven voor te bereiden op de energietransitie is het voortzetten van de wijkaanpak en het ondersteunen van de VvE's en andere doelgroepen noodzakelijk;
- De komende periode willen wij woningen met een EFG label naar een groener label helpen. Alle doelgroepen in Amstelveen moeten daarvoor stappen zetten, zowel eigenaren als verhuurders, VvE's en corporaties.

Klimaatadaptatie:

- Ook andere overheden stellen eisen aan klimaatadaptatie. Beleid van de waterschappen en Provincie-Noord Holland op dit thema moeten tijdig in de planvorming worden meegenomen;
- Klimaatadaptatie in bestaande wijken (wateroverlast, hittestress, droogte);
- Educatie en bewustwording bij bewoners;
- Schade door wateroverlast als financieel risico, hogere zorgkosten door hittestress.

Circulair:

- Circulair inkopen: we willen naar 100%;
- Identificatie van circulaire ketens in Amstelveen: stimuleren van circulaire bedrijvigheid (MKB, startups) via subsidies, aanbestedingen en netwerkvorming;
- Afvalscheiding & recycling: We willen het recyclingpercentage huishoudelijk afval verhogen naar 60% in 2030;
- Circulair bouwen en slopen: versterken van beleid, verplicht gebruik van secundaire materialen bij sloop en nieuwbouw. Integratie van houtbouw en biobased materialen in gemeentelijke bouwprojecten. Materialenpaspoort en MPG/MKI-eisen aanscherpen;
- Realiseren Circulair Ambachtscentrum op nieuwe gemeentewerf: combineert functies van milieustraat met kringloop, reparatie, onderwijs en sociale werkplaats;
- MRA Green Deal Circulair Textiel: 70% circulair textiel vóór 2030;
- Opnemen van circulaire criteria in aanbestedingen voor groenbeheer en infrastructuur.



5.2 Groen

Waar we staan:

Amstelveen is een 'Groene stad tussen de bomen'. Naast de heemparken zijn we trots op de Amstelscheg, de polders, het Amsterdamse Bos en het vele wijkgroen. Juist omdat de stad groeit, verdient groen bescherming. Naast de Omgevingsvisie zijn dit de kaders voor groen:

- **Groenvisie 2024**
- **Amstelveen Bomenstad. Bomenplan 2025**

Het grootste groengebied in Amstelveen is het Amsterdamse Bos. Het bos is een NNN-gebied (Natuurnetwerk Nederland, de opvolger van de Ecologische Hoofdstructuur) en daarbij een drukbezocht recreatiebos. Dit levert een spanningsveld op. Verder is de eigendomsstructuur complex, want hoewel onderdeel van de gemeente Amstelveen, is het bos eigendom van de gemeente Amsterdam. Amstelveen gaat dus over het Omgevingsplan en vergunningen in het bos. Over wat in het bos speelt, hebben we frequent contact met de bosorganisatie (onderdeel van de gemeente Amsterdam).

De volgende kaders zijn relevant:

- **Bosplan 2020-2030 | Amsterdamse Bos**
- **Collegedebat. Participatieaanpak hondenbeleid Amsterdamse Bos 30jun21**
- **Raadsbrief afdoening motie Eigenaarschap deel Amsterdamse Bos 28nov24**

Amstelveen betaalt vanaf 2025 voor in ieder geval vijf jaar jaarlijks 300.000 euro mee aan het



Amsterdamse Bos, als bijdrage aan ecologische oevers, entreegebieden grenzend aan Amstelveen en het Bloesempark. In ruil daarvoor werkt Amsterdam mee met de ontwikkeling van de Noordelijke Poeloevers. Amsterdam zal Amstelveen blijven vragen meer bij te dragen aan de kosten voor beheer en onderhoud.

Dit komt er op ons af:

Maatschappelijke opgaven zorgen voor extra druk op groene ruimte in de stad. Ontwikkelingen zoals woningbouw, infrastructuur en duurzame energie gaan vaak ten koste van de kwantiteit en kwaliteit van groen en water. Het handhaven van de groene identiteit van Amstelveen komt hiermee onder druk te staan.



Diversiteit neemt wereldwijd af, zowel buiten als binnen in de stad. Vooral in de stad liggen er kansen om, bij keuzes over inrichting en beheer van groen, de soortenrijkdom te handhaven of verder te vergroten. Maatschappelijke opgaven voor groen en water (zoals waterberging, recreatie, energie-opwek of natuurontwikkeling) overstijgen beheergrenzen en vragen om afstemming met verschillende partijen. Om gemeentelijke belangen daarin een plek te geven, met name in de buitengebieden, is integrale, regionale afstemming bij gebiedsbeheer en in gebiedsprocessen op bestuurlijk en ambtelijk niveau essentieel. Het is noodzakelijk het Bloesepark te renoveren. In 2028 worden alle bomen vervangen en de grond

verbeterd. De bomen worden momenteel gekweekt en zijn in 2028 tien jaar oud. Amsterdam is hiervoor verantwoordelijk en Amstelveen betrokken. Ook de entreegebieden (zoals Noordelijke Poeloever, entree Bovenkerk) worden aangepakt en moeten goed bereikbaar en toegankelijk zijn ('snel naar het bos, langzaam in het bos').

Uitdagingen en risico's:

- Met het Uitvoeringsplan Groen stellen we een overkoepelend, thematisch uitvoeringsplan op om uitvoering te geven aan de doelen in de Groenvisie. In de Perspectiefnota 2025 werd dit al aangekondigd. Hieruit volgen mogelijk extra

voorstellen voor herstel of een kwaliteitsimpuls voor de hoofdgroenstructuur of het openbaar groen;

- Actueel is de urgente behoefte aan kaders voor behoud en herstel van de hoofdgroenstructuur, lokale randvoorwaarden voor herinrichting van groen (mede ook om het beheer betaalbaar te houden) en verwante thema's zoals biodiversiteit en een gezonde leefomgeving;
- De aanwezigheid van vleermuizen en andere beschermde diersoorten in spouwmuren is een groot probleem bij het isoleren van woningen. Een Soorten managementplan moet hier een oplossing voor bieden. Dit plan dient de komende collegeperiode vorm krijgen.

In het Amsterdamse Bos spelen de volgende zaken in de samenwerking met Amsterdam:

- Parkeren in het bos. Amsterdam heeft een verdienopgave opgelegd aan het Bos. Hierdoor is het voornemen meer betaald parkeren in te voeren. Betaald parkeren in het sportpark kan negatieve effecten hebben op aangrenzende Amstelveense wijken zoals Randwijck en Patrimonium;
- Drukke en overlast, en conflicten tussen diverse doelgroepen: honden, paarden, fietsers. Amsterdam ziet het bos in eerste instantie als natuurgebied, waar Amstelveen meer recreatief gebruik wenst. Amsterdam wil al jaren in grote delen van het bos een aanlijnplicht voor honden invoeren, iets waar Amstelveen het niet mee eens is;
- Eenduidige communicatie voor gebruikers/ bezoekers vanuit de verschillende organisaties vergt continue afstemming.





6. Dienstverlening, organisatie en middelen

Het thema dienstverlening, organisatie en middelen gaat over ondersteunende processen en projecten. Om de kwaliteit van de dienstverlening op een hoog niveau te houden werken we hard aan verdere digitalisering en allerlei andere zaken aan de achterkant, terwijl aan de voorkant communicatie met doelgroepen cruciaal is.

Meer informatie over de gehele AA-organisatie, waar ca 1400 medewerkers werken voor Amstelveen en Aalsmeer, vindt u in het handboek voor de raad en op:

[Organisatiestructuur | Gemeente Amstelveen](#)

6.1 Digitale dienstverlening

Waar we staan:

Veel inwoners en ondernemers regelen de meeste zaken in hun leven digitaal, het liefst op hun telefoon en op een moment dat het hen uitkomt. Dienstverlening moet snel, makkelijk en toegankelijk zijn. Dat verwachten inwoners ook van de dienstverlening van de overheid. We beseffen dat inwoners voor veel zaken afhankelijk zijn van de gemeente. Of dat nu gaat om het ophalen van grofvuil, een nieuw paspoort of hulp bij inkomen of in het gezin.

De gemeente werkt continu aan verdere verbetering van haar digitale dienstverlening: Informatie op de website is relevant, accuraat,

toegankelijk en makkelijk vindbaar;

- Inwoners regelen zoveel mogelijk zaken digitaal. Bijvoorbeeld met formulieren die duidelijk en eenvoudig zijn en door alle relevante informatie op één plek te vinden (Mijn Omgeving). Waar nodig bieden we een alternatief of een hulplijn;
- We ontwikkelen mee met nieuwe ontwikkelingen en innovaties, zoals het gebruik van een chatbot en de inzet van AI. Dat doen we door als slimme volger te experimenteren met chatfuncties en de doorontwikkeling van een MijnOmgeving.
- Via gebruikersonderzoeken testen we of het goede doen.

Daarnaast hebben we te maken met nieuwe wet- en regelgeving die de digitale ontwikkelingen reguleren. Denk aan privacywetgeving, de Wet Open Overheid (WOO) en de Wet Modernisering Elektronisch Bestuurlijk Verkeer (WMEBV). Het voldoen aan wet- en regelgeving is vaak complex en arbeidsintensief.

De veranderende samenstelling van de bevolking stelt andere eisen aan onze dienstverlening. Naast een digitaalvaardige groep hebben we te maken met een grote groep veelal oudere inwoners die digitaal minder vaardig en met name via off-line communicatiekanalen te bereiken is. Ook houden we rekening met mensen die minder taalvaardig zijn of minder goed Nederlands spreken. Vanwege het toenemende aantal internationals bieden wij steeds meer informatie tweetalig aan. Onze website heeft een vertaaltool voor meerdere talen.

Wij kiezen voor een omni-channel aanpak om te zorgen dat we verschillende doelgroepen bereiken met kanalen die goed op elkaar aansluiten.

Beleidsdocumenten

- [Nederlandse digitaliseringsstrategie](#)
- [Raadsbrief afdoening motie Verkenning en inzet van een AI-chatbot voor gemeentelijke dienstverlening](#)

Dit komt er op ons af:

De verdere digitalisering van de dienstverlening biedt kansen en mogelijkheden die we moeten en willen benutten. Door de wens om zo veel mogelijk producten en diensten vanuit één herkenbaar inwonerportaal aan te bieden, wordt dienstverlening steeds meer domein-overstijgend en dient als één thema te worden benaderd. Dat is complex omdat er met veel verschillende systemen gewerkt wordt. Daarbij vraagt het meer samenwerking en afstemming tussen het Team Digitale Dienstverlening, IT en de vakafdelingen. Goed leesbare teksten, inhoud, toegankelijkheidseisen en technische implementatie komen samen in alles wat we doen. Voor inwoners moet het immers niet uitmaken waarvoor en via welk kanaal ze bij de gemeente komen.

Uitdagingen en risico's:

- We willen mee met innovaties en nieuwe ontwikkelingen op het gebied van digitale dienstverlening en een digitale overheid, waar mogelijk in samenwerking met andere gemeenten en onder coördinatie van de VNG. Op dit moment is het budget echter gericht op beheer en



ontbreekt het aan structureel budget voor nieuwe ontwikkelingen.

- In de eerste fase van digitalisering waren technische verbeteringen leidend. Nu bevinden we ons in een fase waarbij we meer focus willen op de toegevoegde meerwaarde voor inwoners en ondernemers. Het gaat daarbij om een combinatie van techniek, inhoud, toon en klantvriendelijkheid. Maar ook om duidelijkheid over wat de gemeente van inwoners verwacht en vice versa. Bijvoorbeeld helderheid over rechten en plichten van inwoners en ondernemers en hen helpen het juiste te doen (voorkomen van fouten). Dat vereist meer samenwerking en afstemming tussen afdelingen.
- Het is van belang beleid en richtlijnen te ontwikkelen voor digitale dienstverlening voor de hele organisatie. Daarmee willen we voorkomen dat iedere afdeling zijn eigen diensten/processen vormgeeft en de techniek leidend is.
- Risico van onvoldoende investeren in digitalisering is dat we stil komen te staan en niet meer kunnen voldoen aan verwachtingen van inwoners en wettelijke eisen. Dat betekent op termijn dat we doelgroepen niet meer bereiken, onze dienstverlening niet soepel meer verloopt en de samenhang ontbreekt. Dat kan leiden tot onnodige kosten en klachten en het ondermijnt het vertrouwen in de gemeente (en de Overheid).
- Vanuit wet- en regelgeving kunnen er in de toekomst boetes komen voor gemeenten die hun zorgplicht en het toegankelijk maken van hun dienstverlening verzaken.

6.2 Communicatie en participatie

Waar we staan:

Communicatie en participatie bevinden zich in het hart van de organisatie en verbinden bestuurders en de organisatie met de buitenwereld, op een manier die aansluit bij verwachtingen van de verschillende doelgroepen in onze stad. We betrekken inwoners en ondernemers actief en in een vroeg stadium bij beleid, ontwikkelingen en projecten die hun leefomgeving beïnvloeden. Dat betekent transparant en tijdig zijn in onze communicatie en participatie, complexe boodschappen helder kunnen uitleggen en emoties kunnen adresseren in een wereld die steeds sneller en meer eigen nieuws genereert.

Sinds 1 januari is de Wet versterking participatie op

decentraal niveau van kracht. Dit betekent dat we als lokale overheid niet alleen bij de voorbereiding maar ook bij de uitvoering en evaluatie van beleid inwoners meer moeten betrekken. Dat vraagt om een herziening van onze participatievisie.

Beleidsdocumenten

- **Participatievisie 2021-2022**
 - **Samen participeren in de fysieke leefomgeving. Participatiebeleid**
 - **Participatieverordening Amstelveen 2022**
 - **Raadsbrief evaluatie participatiebeleid fysieke leefomgeving**
1. **Handreiking Omgaan met misinformatie voor medeoverheden**



Dit komt er op ons af:

We zien nog steeds wantrouwen in de politiek en overheid en polarisatie in de samenleving. Daarom is het nu meer dan ooit van belang om als gemeente in gesprek met inwoners te blijven. We willen dichtbij inwoners staan. Dat betekent dat we inwoners zo vroeg mogelijk informeren en/of betrekken bij zaken die in hun omgeving spelen met een transparante, eenduidige en begrijpelijke boodschap. Dit is ook van belang omdat we een trend zien van toenemende desinformatie. Dit kan leiden tot onzekerheid en wantrouwen bij onze inwoners. Als gemeente moeten we hier alert op zijn.

Geopolitieke ontwikkelingen vragen om meer aandacht voor risico- en crisiscommunicatie om de samenleving weerbaarder te maken. Ook als organisatie bereiden we ons voor op langdurige crisissituaties.

In onze stad loopt een aantal grote projecten, zoals de ontwikkeling van Nieuw Legmeer, werkzaamheden aan de A9 en daarna de ontwikkeling van het A9 gebied, Stadshart, het Oude Dorp en de Noordelijke Poeloever. Het is belangrijk de omgeving daar tijdig over te informeren en actief bij te betrekken.

Uitdagingen en risico's:

- Een omgevingsgerichte organisatie is toegankelijk, betrouwbaar, transparant en inclusief in haar communicatie. Een transparante overheid deelt informatie en betreft inwoners actief bij zaken in hun leefomgeving. Participatie wordt steeds belangrijker, mede gestimuleerd door wetgeving en technologische mogelijkheden. Toenemende participatie vraagt om meer en continue

communicatie. Participatie en communicatie zijn steeds meer verweven met elkaar en vragen om een integrale benadering.

- De diversiteit aan doelgroepen in onze stad vraagt om een passende, toegankelijke benadering als het gaat om communicatie en participatie. Daarbij hebben we speciale aandacht voor internationals. Een kwart van onze inwoners is internationaal. Het is een uitdaging deze groep te bereiken en te betrekken met een passende boodschap.
- In de huidige gepolariseerde samenleving is het van belang dat besluitvorming transparant, betrouwbaar en consistent is. Dat vraagt het nodige van de communicatie van bestuurders. Zij dienen duiding te geven aan de afwegingen die de gemeente maakt. Inwoners zijn het niet altijd eens met de gemeente, maar ze moeten wel uitleg krijgen waarom de gemeente bepaalde keuzes maakt. Dat hoort bij een respectvolle omgang met elkaar, net zoals wij van inwoners vragen dat zij respectvol met bestuurders, ambtenaren en medeburgers omgaan.
- Desinformatie is een risico waar wij als organisatie bewustwording en preventieve acties voor moeten ontwikkelen. Als we inwoners niet goed en tijdig informeren en betrekken ontstaat er mogelijk meer weerstand, polarisatie en wantrouwen in de (lokale) politiek.

6.3 Samenwerkingen

Samenwerking met Aalsmeer

Sinds 2013 werken de gemeenten Aalsmeer en Amstelveen met elkaar samen. Afgelopen jaar is de samenwerking geëvalueerd. Het onafhankelijke onderzoeksbureau dat de samenwerking heeft geëvalueerd concludeert dat de samenwerking voor beide gemeentebesturen van toegevoegde waarde is. Daarnaast heeft de vorming van de Kernorganisatie Aalsmeer bijgedragen aan stabiliteit en nabijheid van de dienstverlening in Aalsmeer. Een aanvullend benchmarkonderzoek laat zien dat de apparaatskosten 3% lager liggen dan het gemiddelde van vergelijkbare gemeenten. De uitkomsten van het onderzoek en de benchmark leiden tot een nieuwe Samenwerkingsovereenkomst 2027-2030 Aalsmeer Amstelveen en een Ontwikkelagenda om de samenwerking verder te versterken.

Raadsbrief uitkomsten evaluatie ambtelijke samenwerking Aalsmeer-Amstelveen: [Raadsbrief uitkomsten evaluatie ambtelijke samenwerking Aalsmeer-Amstelveen](#)

Regionale samenwerking

Onze regio is een gebied waar verstedelijking, internationale economie, een gezonde leefomgeving en grootschalige opgaven in hoog tempo samenkomen. Deze opgaven, zoals woningbouw, bereikbaarheid, energietransitie en klimaatadaptatie vragen om een integrale aanpak en samenwerking op alle niveaus. In Amstelveen werken we samen in meer dan 70 verbanden, verspreid over alle domeinen,



zoals de Gemeentelijke Gezondheidsdienst (GGD) Amsterdam-Amstelland en de Veiligheidsregio Amsterdam Amstelland (VrAA). De gemeente Amstelveen is onderdeel van de Metropoolregio Amsterdam (MRA) en daarbinnen van de subregio Amstelland Meerlanden (AM). In beide gremia wordt intensief ambtelijk én bestuurlijk samengewerkt via de platforms: Economie, Ruimte en Mobiliteit. Amstelveen is daarnaast aangesloten bij de G40 en VNG voor gezamenlijke lobby richting Rijk of Europa, kennisdeling en uitvoeringskracht. En we doen mee aan diverse regionale gebiedsprogramma's, zoals de Westeinderscheg, om de samenhangende groen-blauwe verbindingen, klimaatadaptatie en recreatieve kwaliteit in deze gebieden te versterken. De samenwerkingen zijn overwegend effectief: we benutten schaalvoordelen, stemmen beleid af en verkrijgen toegang tot (co)financiering.

6.4 Europa

Waar we staan:

Europese regelgeving en financiering raken onze lokale taken direct. Circa 70% van het Europese beleid raakt het lokale beleid. De Europese Commissie biedt subsidiemogelijkheden aan overheden en instellingen om haar beleidsdoelstellingen te realiseren. Voor de periode 2024 – 2029 biedt dit mogelijkheden om Duurzame welvaart en concurrentievermogen, Sociale rechtvaardigheid, Levenskwaliteit en Democratische normen en waarden te stimuleren.

Dit komt er op ons af:

In december 2025 presenteerde de Europese commissie een pakket om de woningcrisis aan te pakken. Zo krijgen overheden door een versoepeling van de staatssteunregels al vanaf 1 januari 2026 meer mogelijkheden om de bouw van middenhuurwoningen te financieren. Verder wil de Commissie in kaart brengen welke EU-regels versoepeld kunnen worden en de administratieve lasten verminderen om bouwprocedures te versnellen en goedkoper te maken. Hiervoor komt in 2027 een voorstel. Op het gebied van energie biedt toegang tot het Sociaal Klimaatfonds en investeringen in netwerken kansen voor de energietransitie. Tegelijkertijd vraagt de verplichte invoering van duurzame mobiliteitsplannen (SUMP's) vanaf 2027 om een proactieve aanpak in stedelijke mobiliteit. Digitalisering wordt een speerpunt met de introductie van Europese digitale identiteitsmiddelen eind 2026. Daarnaast stimuleert Europees beleid een inclusieve arbeidsmarkt en duurzame inzetbaarheid. Dit biedt kansen voor onderwijs en arbeidsmarktbeleid. Tot slot creëert het nieuwe Meerjarig Financieel Kader (MFK) 2028–2034 extra financieringsruimte, waarmee Amstelveen strategisch kan inspelen op Europese prioriteiten.

Uitdagingen en risico's:

- Wij zijn ons nog onvoldoende bewust van de impact van het Europese beleid op onze eigen praktijk en de kansen die Europese subsidies bieden om regionale en lokale doelstellingen te realiseren. Om beter aan te sluiten op Europese beleidslijnen en toegang te krijgen tot subsidies, moeten we investeren in kennisverwerving en regionale samenwerking.

6.5 Internationalisering

Waar we staan:

Bijna een kwart van de inwoners heeft een buitenlands paspoort en er wonen mensen van ongeveer 144 verschillende nationaliteiten in onze stad. Meer dan de helft van de bevolking heeft een migratieachtergrond. Een groot deel van deze groep bestaat uit kenniswerkers en hun gezinnen. Amstelveen kent een hoge mate van doorstroom: jaarlijks schrijven zich 3.000 tot 4.000 nieuwe internationals in en vertrekken ongeveer evenveel mensen. Tegelijkertijd zien we dat steeds meer internationals zich langdurig of permanent vestigen; ongeveer de helft blijft langer dan vijf jaar. De internationalisering heeft impact op de samenleving en de gemeentelijke dienstverlening. Er is meer druk op voorzieningen zoals internationaal- en regulier onderwijs, zorg en de woningmarkt. Daarnaast vraagt het om extra aandacht voor sociale samenhang in de wijken.

Het internationale beleid dat in 2023 is vastgesteld, richt zich op het vinden van een balans tussen economische groei en welzijn. In 2026 wordt het internationale beleid geëvalueerd en geactualiseerd. Amstelveen wil een stad blijven waar alle inwoners, internationals én Nederlanders, zich thuis voelen. De informatievoorziening voor nieuwkomers is verbeterd, zodat zij sneller hun weg vinden en kunnen meedoen in de samenleving. Daarnaast worden in de wijken meer laagdrempelige activiteiten georganiseerd om bewoners met elkaar in contact te brengen. Het netwerk Amstelveen Connect@ speelt hierin een belangrijke rol. In 2026 wordt het internationale beleid geëvalueerd en geactualiseerd.



Relevante documenten:

- **Internationaal beleid 2023-2026**
- **Programma Internationaal Verbinden 2025-2026**
- **Raadsbrief Stand van zaken uitvoering internationaal beleid en afdoening motie 'Wegwijs – Find your way 28okt25'**

Dit komt er op ons af:

Hoewel de instroom van internationals het afgelopen jaar licht afnam, blijft het aandeel internationale inwoners toenemen. De verwachting is dat de vraag naar internationaal talent groot blijft, mede door de vergrijzing en de daarmee samenhangende uitdagingen op de arbeidsmarkt. De groep inkomensafhankelijke

partners van internationals biedt kansen om onbenut arbeidspotentieel te benutten, bijvoorbeeld in sectoren met tekorten.

Uitdagingen en risico's:

- Internationalisering heeft invloed op vrijwel alle beleidsterreinen van de gemeente: van onderwijs, woningmarkt en arbeidsmarkt tot sociale cohesie, zorg en integratie. We moeten bij beleidsontwikkeling op deze terreinen structureel rekening houden met de groeiende internationale gemeenschap.
- De gemeente moet een realistisch beeld uitdragen en zowel de kansen als de uitdagingen van

internationalisering benoemen. Dit vraagt om een integrale benadering waarbij economische, sociale en maatschappelijke effecten worden meegewogen in toekomstig beleid.

6.6 ICT en digitalisering

Waar we staan:

De digitale transformatie ontwikkelt zich snel en beïnvloedt alle domeinen van de organisatie. Voor Amstelveen en Aalsmeer betekent dit dat digitalisering integraal onderdeel is geworden van de organisatieontwikkeling. Wij kiezen daarbij nadrukkelijk de rol van 'smart follower': we zijn gericht op slim gebruik van bewezen technologie en landelijke voorzieningen.

Op 18 juni 2025 stemde de VNG in met een voorstel om als één sterke bestuurslaag regie op de digitale samenleving te nemen en als vervolg daarop met voorstel Realisatiekoers Common Ground (delen van kennis, ervaringen en dergelijke op gezamenlijke basis). Aanleiding hiervoor zijn de schaarste en de geopolitieke instabiliteit die de digitalisering onder druk zetten:

- Er een grote schaarste aan mensen en middelen bij gemeenten. Zeker in het licht van nieuwe wettelijke verplichtingen vanuit Europa die tot doel hebben gemeentelijke taken beter, verantwoord en veilig uit te voeren maar ook veel extra werk vragen.
- De geopolitieke omgeving is onstabiel en bedreigt de veiligheid en continuïteit van onze digitale systemen.



Sterker nog, digitale systemen van gemeenten zijn nadrukkelijk doelwitten van kwaadwillende statelijke actoren om ons land te ontregelen.

Vanwege de urgentie heeft de VNG ervoor gekozen is om de principes van Common Ground als eerste toe te passen in het domein digitale dienstverlening. Wij maken inmiddels ruimschoots gebruik van collectieve (ICT-)diensten, zoals het GGI-netwerk, Informatiebeveiligingsdienst, rapportage via ENSIA, het Gemeentelijke Gegevens knooppunt, de Softwarecatalogus, Govroam en de Single Digital Gateway. Zo liften wij op efficiënte wijze mee op de ontwikkeling van collectieve voorzieningen zonder dat we daar zelf in hoeven te investeren.

Vanuit de EU loopt “**De Digital Decade**”, een Europees programma dat de digitale transformatie van Europa tot 2030 moet versnellen. Doel is een meer mensgerichte, duurzame, inclusieve en welvarende samenleving creëren door middel van digitale technologieën. Dit omvat 13 projecten die Nederlandse gemeenten voor 2030 gerealiseerd moeten hebben. Zes van die projecten hebben wij in Amstelveen al uitgevoerd.

Dit komt er op ons af:

We verwachten we een flinke groei in het gebruik van nieuwe technologieën zoals data, AI, algoritmen en ethiek in zowel de (digitale) dienstverlening als bedrijfsvoering. Daarbij hebben we te maken met nieuwe wet- en regelgeving. Grote wetten zoals de Omgevingswet en de Wet open overheid zijn al van

kracht, maar doorontwikkeling stopt niet op de invoeringsdatum. Daarnaast dienen we wetten op het gebied van AI, data en digitale veiligheid in te voeren die medebepalend zijn voor verdere digitalisering.

Los van nieuwe wet- en regelgeving, maar soms wel daarmee samenhangend, komen ICT-leveranciers voortdurend met nieuwe producten en diensten, al was het maar omdat nieuwe technieken dat mogelijk maken en ‘de samenleving’ het verwacht of er om vraagt. Wat er exact gaat komen aan ‘grote updates’ en Cloud migraties, is nu nog niet precies te voorspellen, maar dat er komende jaren behoorlijk wat gaat veranderen op het gebied van ICT en ICT-dienstverlening, staat buiten kijf.

Toch is er wel degelijk ruimte voor eigen keuzes, als het gaat om toepassing(en) van ICT. Ambitie ontmoet hier beschikbare middelen. Dat gaat het niet alleen om geld, maar vooral om capaciteit, de juiste competenties en het verander- en absorbtievermogen. Bij ambities en vrije keuzes in de toepassing van ICT moeten we goed kijken naar nut en noodzaak van investeringen alsmede naar het verwachte rendement.

6.7 Transparante overheid

Waar we staan:

Een open overheid is een kernwaarde van de democratische rechtstaat. “Alles is openbaar tenzij”, is ook het gemeentelijk principe wat betreft overheidsinformatie. Dat betekent dat we transparant

zijn over gemeentelijke activiteiten, openstaan voor initiatieven uit de samenleving, verantwoording afleggen en nieuwe technologieën gebruiken. De belangrijkste wetten over open overheid en transparantie zijn de Europese Data Governance Act (DGA), de Wet hergebruik overheidsinformatie (Who) en de Wet open overheid (Woo). Het gemeentelijke Woo-programma is inmiddels overgedragen aan de lijnorganisatie. Informatie wordt steeds vanzelfsprekender gedeeld en Woo-verzoeken worden tijdig afgehandeld. Informatie wordt beter ontsloten en is in veel gevallen tijdig beschikbaar, al vraagt de borging van werkwijzen nog aandacht. Medewerkers staan positief ten opzichte van het principe “Open en zorgvuldig” werken en het is onderdeel van ‘onboarding’ en trainingen.

Voor een transparante overheid moeten zowel de informatie als de data voldoende zijn. Werken aan informatie vindt plaats binnen de informatiehuishouding. Dit gaat niet alleen over gebruik en beheer van informatie, maar ook over juistheid, bruikbaarheid, beschikbaarheid en toegankelijkheid. Door de toenemende digitale mogelijkheden neemt de complexiteit van de informatievraagstukken toe en is het op orde houden een constante uitdaging.

Werken aan data vindt plaats binnen datagovernance. Datagovernance is het geheel van beleid, processen, rollen en verantwoordelijkheden die ervoor zorgen dat data in een organisatie betrouwbaar, veilig, consistent en bruikbaar zijn. Hierin is een belangrijke



rol weggelegd voor datakwaliteit, beveiliging en privacy, eigenaarschap en de ethische kanten (inclusief algoritmes) van het gebruik van data. Dat doen we onder meer via het project Datagedreven werken.

Ethiek

Ethiek bij data- en informatietechnologie gaat over de vraag of we de technologie die we kunnen en mogen toepassen ook willen toepassen: is het ethisch verantwoord? In januari 2025 stelde het college het "**Ethisch afwegingskader bij data- en informatietechnologie**" vast. Er is een (interne) ethische commissie ingesteld en veel energie gestoken in bewustwording. Medewerkers kunnen laagdrempelig melding maken van ethische vragen en een ethische check uitvoeren voordat de ethische commissie wordt ingeschakeld. Deze zomer wordt een eerste jaarverslag opgeleverd heeft het college in maart 2025 toegezegd.

Algoritmes

Een algoritme is gedefinieerd als "software die geautomatiseerd voorspellingen doet, beslissingen neemt of adviezen geeft door gebruik van data-analyse, statistiek of zelflerende logica die impact hebben op burgers, bedrijven of andere belanghebbenden." Het mag duidelijk zijn dat ook hier ethische kwesties kunnen spelen. Als gemeente willen we grip en overzicht op het gebruik van algoritmes. Daarom werken we op dit moment aan Algoritmebeleid dat naar verwachting in de loop van 2026 aan het college wordt aangeboden. Een voorgenomen Rekenkameronderzoek naar AI en algoritmes is een half jaar uitgesteld.

Dit komt er op ons af:

De verplichte categorieën informatie die actief openbaar gemaakt moeten worden, zijn in vier stappen tranches verdeeld. De eerste tranche is in werking getreden, de tranches 2 tot en met 4 volgen de komende jaren. **Woo-informatiecategorieën en definities | Open Overheid.**

Belangrijkste opgave is het volledig digitaliseren van de informatiehuishouding. Daarnaast moet de verordening en het besluit informatiebeheer worden vernieuwd als gevolg van de nieuwe Archiefwet (01-01-2027). Deze wet bepaalt dat informatie niet na 20 jaar, maar na 10 jaar openbaar wordt gemaakt. Niet alle informatiesystemen zijn geschikt om aan de wettelijke verplichtingen te voldoen. Denk aan tijdige vernietiging en overbrenging van de informatie in de systemen. We zijn afhankelijk van de mogelijkheden die de leveranciers van de systemen beschikbaar stellen. Diverse affaires hebben geleid tot (meer) wetgeving en toezicht, zoals de Cyberveiligheidswet, de toekomstige verplichting om hoogrisico algoritmes te toetsen aan mensenrechten (een IAMA).

6.8 Artificial Intelligence (AI) als kans en risico

Kunstmatige Intelligentie (beter bekend onder de Engelse afkorting AI) is overal en valt niet te negeren. AI is zowel een kans als een risico. Het kan ons helpen met het automatiseren en vereenvoudigen van processen, waardoor het werk efficiënter wordt. Tegelijkertijd is het belangrijk om AI zorgvuldig in te zetten, want het brengt risico's met zich mee op het gebied van ethiek, transparantie, bias (vooroordelen) en onjuistheden. Ook de raad heeft veel belangstelling voor AI, getuige de moties waarin het college wordt verzocht toepassingsmogelijkheden te onderzoeken (9 juli 2025 AI-chatbot en 25 november 2025 AI-kansen). Dat geldt ook voor de rekenkamer die een onderzoek wil doen na de zomer van 2026 of in 2027.

Waar we staan:

Er is een programma AI opgezet met drie pijlers: kaderstelling, werkprocessen en training. Om de basis op orde te krijgen zijn er spelregels opgesteld voor medewerkers om Copilot en andere toegestane AI op een juiste manier te gebruiken. Kennismakingsworkshops, AI-geletterdheid trainingen en de eerste onderzoeken naar mogelijke werkverbeteringen met Copilot Chat zijn in volle gang. De volgende stap is het opstellen van beleid, waarbij visie, doelen en strategie een belangrijk onderdeel van zijn. AI valt ook onder het ethisch afwegingskader (paragraaf 6.7). Er is een Europese wet, de AI Act, waar ook onze organisatie aan moet voldoen.



Dit komt er op ons af:

We moeten voldoen aan de AI Act. De handhaving van de AI act wordt komende tijd uitgerold. Naast het invoeren van de Europese AI Act vereist dit investeren in kennis op het gebied van naleving en kennis bij medewerkers en leidinggevenden die verantwoordelijk zijn voor het juiste gebruik van nieuwe toepassingen in hun werk en de output die het geeft.

Uitdagingen en risico's:

- Het aantal AI toepassingen neemt enorm toe. Dat vraagt kennis, niet alleen om ze te gebruiken, maar ook om de meest geschikte toepassingen te selecteren en te implementeren. Wat werkt, wat vraagt dat van medewerkers en de organisatie en binnen welke kaders we dit veilig en verantwoord kunnen doen.
- AI kan bedrieglijk echte beelden, hallucinerende AI chats en foute antwoorden generen. Risico's op het gebied van ethiek, transparantie, bias (vooroordelen) en onjuistheden zijn niet gering en groter zonder voldoende kennis van zaken bij medewerkers.

6.9 Weerbare overheid en cyberveiligheid

Waar we staan:

Weerbare overheid

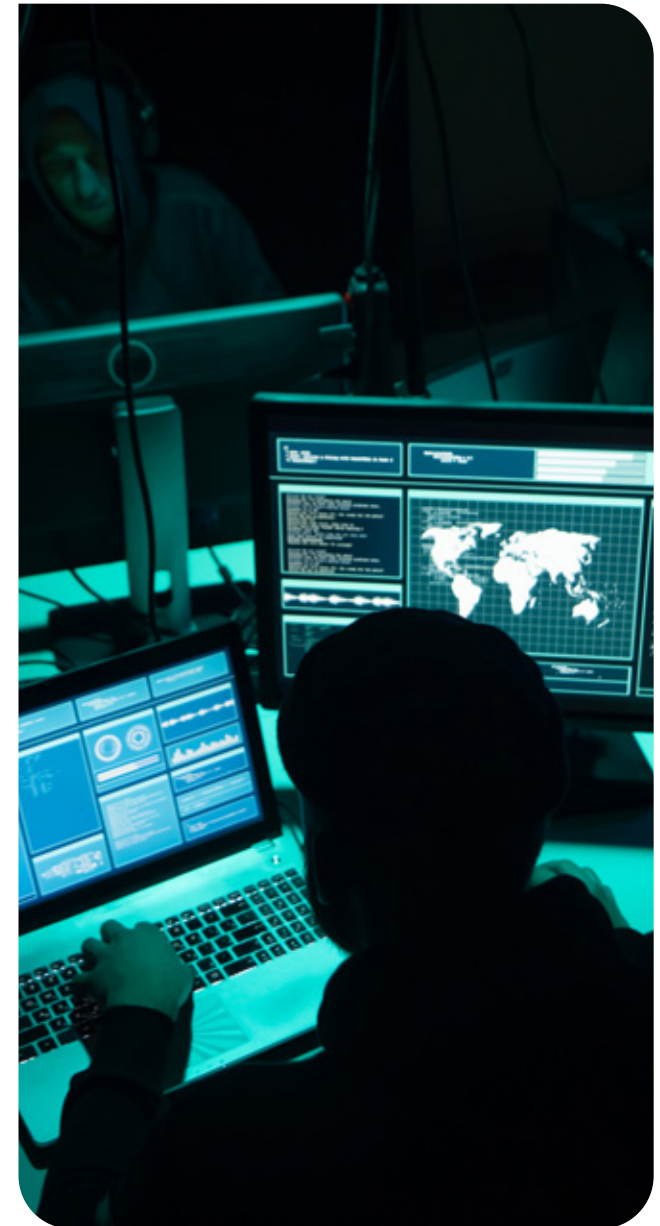
De Noord-Hollandse Norm Weerbare Overheid is ontwikkeld om gemeenten en de provincie weerbaarder te maken tegen ondermijnende criminaliteit, agressie en intimidatie tegen ambtenaren en politieke ambtsdragers, en andere externe dreigingen. Naast het aanpakken van criminele ondermijning biedt de norm bescherming tegen verstoringen van democratische processen en versterkt het de integriteit van het openbaar bestuur. Hiermee draagt de norm bij aan een veilige werkomgeving, beschermt het politieke besluitvorming, en zorgt het voor een gezamenlijk sterk front tegen bedreigingen, waardoor het vertrouwen in het openbaar bestuur wordt gewaarborgd. De gemeentelijke stuurgroep Weerbare Overheid draagt zorg voor de implementatie en borging van deze norm binnen onze organisatie. Eind 2026 zal deze Noord-Hollandse Norm geïmplementeerd zijn.

Beleidsdocumenten Weerbare Overheid

- **Besluit B&W Noord-Hollandse norm Weerbare Overheid**

Cyberveiligheid

Onder druk van crises, digitale dreigingen, maatschappelijke polarisatie of andere verstoringen moet de overheid blijven functioneren en publieke



waarden beschermen. Informatiebeveiliging en privacy zijn daarbij cruciaal om digitale dreigingen het hoofd te bieden.

Nieuwe dreigingen, zoals ransomware (gijzeling), supply chain attacks en misinformatiecampagnes kunnen de continuïteit van onze dienstverlening en het vertrouwen van inwoners direct raken. Continue doorontwikkeling van onze beveiligingsmaatregelen is noodzakelijk om het risico op datalekken, verstoring van dienstverlening en reputatieschade te verkleinen. Daarbij dragen gemeenten een belangrijke verantwoordelijkheid voor de continuïteit in lokale ketens met partners zoals de Omgevingsdienst, de Veiligheidsregio en de GGD.

Het doel van informatiebeveiliging en privacy is de weerbaarheid van onze organisatie vergroten en ervoor zorgen dat inwoners kunnen rekenen op veilige en betrouwbare digitale dienstverlening en partners in de lokale keten op ons kunnen bouwen. Dit sluit naadloos aan bij het bredere project Weerbare samenleving, waarin borging van bedrijfscontinuïteit centraal staat.

Het geactualiseerde Informatiebeveiliging & Privacybeleid wordt naar verwachting Q1 2026 door het college B&W vastgesteld.

Beleid vastgelegd:

- **Privacy verklaringen**
- **Raadsbrief ENSIA-audit, Jaarverslag Functionaris Gegevensbescherming (FG), Cyberbeveiligingswet (NIS2)**

Dit komt er op ons af:

Voortdurende aandacht voor informatiebeveiliging blijft cruciaal. Onze organisatie werkt actief aan de invoering van de nieuwe Cyberbeveiligingswet (NIS2), die naar verwachting in Q2/Q3 2026 van kracht wordt. Deze wet verplicht gemeenten tot een risico-gestuurde aanpak en strengere beveiligingsmaatregelen. De noodzaak hiervan wordt versterkt door de groeiende afhankelijkheid van externe leveranciers en cloud-diensten, waardoor grip op beveiliging en privacy houden steeds complexer wordt. Daarom zijn het versterken van logging (vastleggen wat er gebeurt in een systeem) en monitoring, het borgen van bedrijfscontinuïteit en het verbeteren van leveranciersmanagement urgent. Ook toegangsbeveiliging en het structureel meten van de effectiviteit van maatregelen vragen om actie, omdat deze punten direct onze wettelijke verplichtingen raken onder de Cyberbeveiligingswet. Bewustwording onder medewerkers is daarnaast een doorlopend aandachtspunt.

Uitdagingen en risico's:

- De Cyberbeveiligingswet voorziet in stevige sancties en boetes voor organisaties die niet voldoen aan de verplichtingen rond risicomanagement en beveiligingsmaatregelen. De Autoriteit Persoonsgegevens kan boetes opleggen voor datalekken.
- Reputatieschade: inwoners en partners verliezen vertrouwen in de gemeente wanneer dienstverlening wordt verstoord of persoonsgegevens onvoldoende beschermd blijken.





7. Financiën

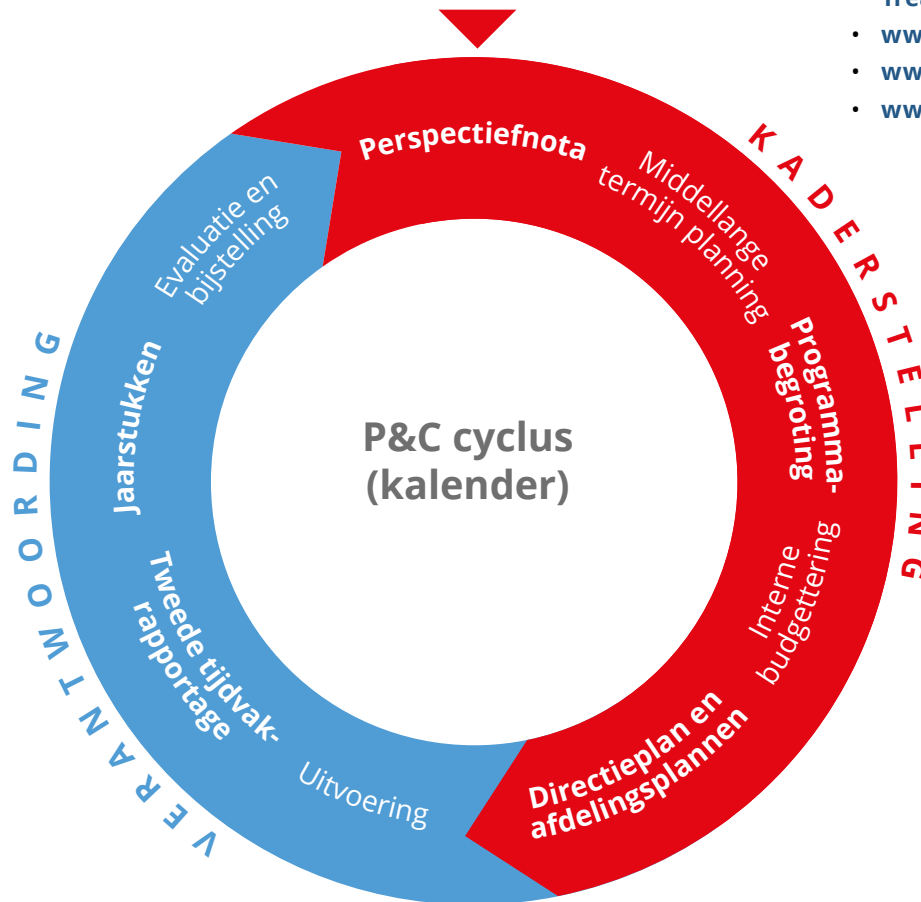
De financiële positie van Amstelveen is al jaren zeer gezond. We voeren een behoedzaam financieel beleid om dit vast te houden. Dit betekent het waarborgen van een structureel sluitende meerjarenbegroting met een toereikende vermogenspositie met als uitgangspunt het in stand houden van het bestaande voorzieningenniveau. Wel neemt de druk op de structureel beschikbare middelen toe waardoor bezuinigingen de komende jaren onontkoombaar lijken. Daarnaast nemen de incidenteel beschikbare middelen (algemene reserve) af waardoor de druk op onze begroting verder toeneemt.

Het mandaat voor financiële besluitvorming ligt bij de raad (budgetrecht) en betreft de kaderstelling via integrale afweging:

1. In de eerste plaats is er de meerjarige beleidscyclus, gekoppeld aan de gemeenteraadsverkiezingen. Na de verkiezingen wordt een college gevormd en een beleidskader opgesteld voor de komende bestuursperiode (coalitieakkoord vertaald naar een college uitvoeringsprogramma).
2. In de tweede plaats is er de jaarlijkse cyclus van Perspectiefnota en Begroting. Centraal staat één jaarlijks moment van brede, integrale afweging van nieuwe ontwikkelingen. Als regel via de Perspectiefnota om zo aan de voorkant de kaders te bepalen voor de meerjarenbegroting. In onder meer verkiezingsjaren kan een brede integrale afweging plaatsvinden bij de meerjarenbegroting.

Collegeprogramma /coalitieakkoord

College
Uitvoeringsprogramma
Beleidsnota's



Beleidskaders en andere relevante verwijzingen:

- [P&C portaal financiële documenten](#)
- [Financiële verordening gemeente Amstelveen 2025](#)
- [Nota risicobeleid, reservebeleid en activabeleid Amstelveen 2021](#)
- [Treasurystatuut Amstelveen 2026](#)
- www.waarstaatjegemeente.nl
- www.coelo.nl
- www.findo.nl



Waar staan we nu:

Financiële verhouding met het Rijk

Gemeenten zijn via de VNG langdurig in gesprek met het Rijk over de financiële verhoudingen. De disbalans tussen taken, middelen en bevoegdheden is nog steeds niet opgelost. Wel zijn stappen gezet maar voornamelijk met incidenteel extra geld. De Raad voor het Openbaar Bestuur (ROB) heeft hier in 2021 een rapport (**Rust-Reinheid-Regelmaat**) over uitgebracht en in maart 2025 een vervolgadvisie (**Afrekenen met Disbalans**) over opgesteld. Het structureel oplossen van deze disbalans is nodig voor een stabiel meerjarig financieel perspectief.

- **Hervormingsagenda Jeugd:** het Rijk heeft toekomstige besparingen ingeboekt waarbij de VNG en anderen vraagtekens hebben gezet of deze haalbaar zijn. Voor Amstelveen gaat het om ongeveer € 3,4 miljoen structureel vanaf 2028;
- **Verder 'ingroeipad' nieuw verdeelmodel Gemeentefonds:** met ingang van 2023 is de nieuwe verdeling van het Gemeentefonds gestart in gematigde vorm. Het Rijk heeft aangegeven vanaf 2027 een volgende stap te nemen. Mocht het beoogde 'ingroeipad' gevolgd worden, betekent dit voor Amstelveen een voordeel van maximaal € 2 à € 3 miljoen. Waarschijnlijk valt dit lager uit op basis van onderzoeken die het Rijk nog laat uitvoeren;
- **Oplopende kosten Wmo:** door de val van het Kabinet is de invoering van een inkomensafhankelijke bijdrage voor de Wmo vertraagd. Deze bijdrage zou de aanzuigende

werking moeten tegengaan en oplopende kosten moeten voorkomen. Daarnaast voert de VNG gesprekken met het Rijk over de indexering van de Wmo-kosten. De prijsstijgingen gaan harder dan de inflatiecorrectie op het gemeentefonds;

- **Onzekerheid over het Aanvullende Welzijn en Zorg Akkoord (AWZA);** De SPUK GALA¹ (eindigt per 2026) en de SPUK IZA² (eindigt per 2027) krijgen geen apart vervolg maar de financiering zou via de Aanvullend Zorg- en Welzijnsakkoord (AWZA) structureel worden gemaakt. Er is nog onzekerheid over de vorm, het precieze structurele bedrag en hoeveel ruimte de gemeentes krijgen voor een integrale afweging en verdeling van middelen. Dit maakt het onmogelijk om besluiten te nemen over de structurele financiële kaders die volgen uit de AZWA-opdracht;

- **Kosten Omgevingswet:** met de komst van de Omgevingswet zijn implementatiekosten gemaakt waar vergoedingen vanuit het Rijk tegenover staan. Het structurele gevolg van de Omgevingswet zou voor gemeente budgettair neutraal uitpakken. Hier waren in het begin al de nodige vraagtekens bij gezet en we zien nu dat de kosten oplopen, terwijl er nog geen vergoeding vanuit het Rijk komt.

Structurele begrotingspositie

De meerjarenbegroting 2026-2029 is 'sluitend op € 0', dat wil zeggen dat alle structurele lasten gedekt worden door structurele inkomsten. Dit is een belangrijke vereiste voor onze toezichthouder, de Provincie. De begroting bevat wel enkele stelposten.

Structureel begrotingsbeeld 2026-2029

negatief bedrag is tekort; positief bedrag is tekortverlaging/overschot

bedrag x € 1.000

	2026	2027	2028	2029
Vertrekpositie: Programmabegroting 2025	-	4.937	4.937	4.937
Perspectiefnota 2026 en Begroting 2026 (incl. circulaire)	-452	-6.958	-7.394	-9.328
• Kostendekkendheid afvaltarief		1.000	1.000	1.000
• Taakstellingen (realistisch begroten/formatie)	452	1.021	1.021	1.021
• Bezuinigingsopgave 2028 e.v.			436	2.370
Stand begroting (nieuwe vertrekpositie voor PN2027)	0	0	0	0

Tabel o.b.v. Programmabegroting 2026

1 Specifieke Uitkering Gezond en Actief Leven Akkoord

2 Specifieke Uitkering Integraal Zorg Akkoord



- Uitgangspunt van het gemeentelijk beleid zijn kostendekkende tarieven. Voor de rioolheffing geldt dit al, maar de afvalstoffenheffing is op dit moment voor 88% kostendekkend. Afsproken is om dit tarief met ingang van 2027 voor 100% kostendekkend te maken.
- Gemeenten zien bij de tussenrapportages en jaarrekening vaak een overschot ontstaan. Het beeld van overschotten wordt ook in de media en landelijke politiek geschetst, al ligt dit beeld genuanceerder. Toch zien wij op onderdelen dat er weldegelijk sprake is van structurele onderbestedingen. Met het aan de voorkant anticiperen op onderbesteding geven wij invulling aan het advies uit het accountantsverslag 2024 om het 'voorspellend vermogen' van de begroting te verhogen.
- Om tot een sluitende begroting te komen in 2028 en 2029 is een bezuinigingsstelpost opgenomen. Door alle onzekerheden tussen gemeente en Rijk (zie 'financiële verhoudingen met het Rijk') staat de omvang en de timing van het te bezuinigen bedrag niet vast en is deze daarom ook niet ingevuld met concrete bezuinigingen.

Algemene Reserve (incidentele middelen) en weerstandsvermogen

De omvang van de algemene reserve was de afgelopen jaren robuust en stelde ons in staat vele investeringen te doen. Met de raad spraken wij af dat de algemene reserve een minimale omvang moet hebben van € 15 miljoen. Voor komende jaren zijn investeringen geraamd in grote projecten zoals de inrichting van de overkappingen over de A9, Legmeer, de noordelijke Poeloever en Stadshart.

Incidenteel begrotingsbeeld 2026-2029 (algemene reserve)

negatief bedrag is tekort; positief bedrag is tekortverlaging/overschot

bedrag x € 1.000

	2026	2027	2028	2029
Geraamde stand per 1 januari	51.181	32.621	28.443	25.724
Bestaand verloopt tot PN2026	-16.520	105	-1.435	4.193
Perspectiefnota 2026 en begroting 2026 (incl. circulaire)	-2.040	-4.283	-1.284	-8.979
Geraamde stand per 31 december	32.621	28.443	25.724	20.938

Tabel o.b.v. Programmabegroting 2026

Belangrijke maatstaf om de financiële positie van Amstelveen op te beoordelen is het weerstandsvermogen via de weerstandsratio. Deze wordt bepaald door de omvang van de weerstandscapaciteit afgezet tegen het risicoprofiel. De weerstandsratio voor de begroting 2026 exclusief de reserve "dekking kapitaallasten" bedraagt 1,14 (voldoende). Met inachtneming van de reserve kapitaallasten scoort Amstelveen ver boven de 2,0 (uitstekend). Ook andere jaarlijkse benchmarks over de financiële positie komen tot goede scores voor Amstelveen (VNG, BDO).

Tegenover een zeer goede begrotings- en reservepositie staat een toenemend risicoprofiel van substantiële omvang, met name door een aantal grote, meerjarige en complexe grondexploitaties en overige projecten (Legmeer/BTAZ, mobiliteit, Stadshart, Kronenburg). Het behouden van een goede financiële positie is geen automatisme, maar vraagt een alert beleid.

Andere belangrijke kengetallen die aangeven hoe de gemeente er financieel voorstaat zijn de Netto schuldquote en de solvabiliteitsratio.

Omschrijving	2026	2027	2028	2029	Optimale streefwaarde	Toelichting
Netto schuldquote	11%	34%	73%	79%	Hoe lager, hoe beter (<90%)	Heeft de gemeente een hoge schuld exclusief verstrekte leningen?
Netto gecorrigeerde schuldquote	9%	33%	72%	77%	Hoe lager, hoe beter (<90%)	Dit is de netto schuldquote exclusief geleende gelden die zijn doorgeleend.
Solvabiliteitsratio	63%	56%	43%	42%	Hoe hoger, hoe beter (>50%)	Heeft de gemeente voldoende eigen vermogen om aan haar financiële verplichtingen te voldoen?



De netto schuldquote zien we de komende jaren stevig oplopen maar blijft nog beneden de eerste signaalwaarde van 90% (tweede signaalwaarde is >130%) en is als 'goed' te beschouwen. De sterke stijging hangt samen met de voorgenomen investeringen en financieringsbehoefte voor de transformatie van Legmeer. De aflopende solvabiliteit past bij het algemene beeld dat we steeds scherper aan de wind gaan varen de komende jaren.

Dit komt er op ons af:

We verwachten komende jaren dat de druk op de structurele begroting toeneemt. Door effecten van buitenaf en schaarste nemen de structurele lasten toe, terwijl er weinig tot geen ruimte is.

- **Toenemende kosten door schaarste** aan personeel en grondstoffen. De afgelopen jaren werden we geconfronteerd met onvoorspelbare en hoge inflatiecijfers. De prijs van grondstoffen en energie stegen hard door toenemende vraag en afnemend aanbod. De geopolitieke situatie was en is nog steeds onstabiel. Ander component is de schaarste aan personeel. De arbeidsmarktproblematiek bestaat niet alleen uit een disbalans tussen het gevraagde en aangeboden volume maar ook uit een disbalans tussen de gevraagde en aangeboden kennis;
- **Toenemende kapitaallasten** als een gevolg van een groeiende behoefte aan passend maatschappelijk vastgoed en investeringen in onderwijshuisvesting. Een toenemende omvang van kapitaallasten in de structurele begroting maakt de begroting minder

wendbaar. Kapitaallasten liggen immers voor 25 tot 40 jaar vast en soms zelfs langer. Hiervoor moeten we ruimte vinden op andere onderdelen in de begroting. Bijkomend effect is dat de omvang van de algemene reserve langzaam afneemt waardoor investeringen die we nu ten laste brengen van de algemene reserve (bijvoorbeeld investeringen in de grote projecten zoals Noordelijke Poeloever) in de toekomst rechtstreeks op de structurele begroting zullen drukken.

- De eerder benoemde **disbalans tussen taken en middelen** (zoals omgevingswet, jeugdhulp, Wmo) blijft een grote onzekerheid die bepalend zal zijn voor de hoeveelheid beschikbare structurele middelen.

We zien dat de omvang van de algemene reserve langzaam richting de minimale ondergrens van € 15 miljoen beweegt. Via gronduitgifte hebben we in de achterliggende jaren inkomsten gerealiseerd die aan de algemene reserve werden toegevoegd. Doordat gronduitgifte zich vaker richt op het realiseren van betaalbare woningen, nemen de inkomsten uit gronduitgifte af. Bij een afnemende algemene reserve neemt de druk op de structurele begroting verder toe en ook onze financieringsbehoefte zal toenemen. Dit maakt onze structurele begroting kwetsbaarder voor rente-schommelingen.

Uitdagingen en risico's:

In andere hoofdstukken in dit overdrachtsdossier zijn financiële uitdagingen en risico's benoemd die met elkaar wedijveren om beschikbare financiële ruimte.

Dit vraagt om scherpere keuzes in wat we als gemeente wel of niet kunnen doen.

- Financiering van de woningbouwopgave en specifiek het realiseren van tijdelijke huisvesting voor kwetsbare personen, economisch daklozen en de doorstroom van diverse doelgroepen zoals statushouders;
- Benodigde investeringen om de bereikbaarheid (fiets en deelmobiliteit) te borgen, civiele kunstwerken te vervangen en de financiële inpassing van investeringen rondom klimaatadaptatie en energietransitie;
- De aanleg van de woon-werkwijk Nieuw Legmeer vraagt om gemeentelijke investeringen. Voor het oprichten van een publiek warmtebedrijf of de aanleg van parkeeroplossingen kan het zijn dat om voorfinanciering wordt gevraagd. Dit gaat om grote bedragen die met de tijd terug worden verdiend maar tot die tijd wel een beslag leggen op onze financieringsruimte en rentelasten;
- Binnen het sociaal domein zien we de alsmat oplopende kosten voor de jeugdhulp en de Wmo. Daarnaast kent dit domein structurele opgaven die nu gedekt worden vanuit incidentele rijksmiddelen zoals bij de AWZA en het Sociaal Loket;
- We verwachten grote uitgaven voor AI-toepassingen, digitalisering, cyberveiligheid, informatiebeveiliging en de vervanging van grote softwarepakketten/ cloudoplossingen. Dit vraagt niet alleen meer structurele en incidentele financiële middelen maar ook om meer gespecialiseerd personeel.



Bijlage 1.: Ontwikkelingen en trends

1. Groter, grijzer en diverser: demografische ontwikkelingen in Nederland en Amstelveen

De belangrijkste demografische ontwikkelingen in Nederland en Amstelveen zijn:

- **Groei van de bevolking;**
- **Vergrijzing;**
- **Toenemende diversiteit naar nationaliteit en migratieachtergrond;**

1.1 Groei van de bevolking

De bevolking groeit door natuurlijke aanwas (geboorte minus sterfte) en het migratiesaldo (immigratie minus emigratie).

Nederland:

- De natuurlijke aanwas is na een scherpe daling sinds de jaren 70 vrijwel 0.
- De huidige bevolkingsgroei komt vrijwel geheel voor rekening van immigratie.
- Op dit moment telt Nederland 18 miljoen inwoners, volgens de laatste prognoses (2024) zijn dat er rond 2040 19 miljoen.

Bevolkingsprognose Nederland 2024-2070

	2024	2030	2040	2050
Bevolking totaal	17.951.318	18.474.559	19.186.083	19.683.506
% 65 jaar e.o.	20,5%	22,7%	24,9%	24,4%
% 80 jaar eo (van 65+)	24,5%	28,5%	32,7%	40,4%
Grijze druk (65+/20-64 jaar)	34,9%	39,4%	45,1%	44,4%
% geboren buiten Nederland	16,3%	18,7%	21,2%	23,2%

Amstelveen:

- De natuurlijke aanwas is al een paar jaar negatief: sterfteoverschot;
- De huidige bevolkingsgroei komt vrijwel geheel voor rekening van het vestigingsoverschot: er komen meer mensen in Amstelveen wonen dan er vertrekken;
- De vestigingen vanuit het buitenland overtreffen daarbij ruimschoots de vestigingen vanuit het binnenland;
- Op dit moment telt Amstelveen 95.000 inwoners, volgens de laatste prognoses (2025) passeren we rond 2030 de 100.000 inwoners;
- Amstelveen groeit omdat er woningen worden gebouwd. De gemiddelde woningbezetting stijgt niet noemenswaardig, is 2,19 (exclusief Kronenburg/Uilenstede).

Bevolkingsprognose Amstelveen 2025-2050

	2025	2030	2040	2050
Bevolking totaal	95.844	102.020	107.716	108.198
% 65 jaar e.o.	19,5%	19,8%	21,4%	23,0%
% 80 jaar eo (van 65+)	29,7%	32,9%	36,7%	39,9%
Grijze druk (65+/20-64 jaar)	33,7%	33,8%	36,2%	39,7%



1.2 Vergrijzing

Vergrijzing is het gevolg van een sterk dalend kindertal sinds de jaren 70 en een sterke toename van de levensverwachting.

Nederland:

- Het gemiddeld kindertal per vrouw is tussen 2000 en 2025 gedaald van 1,72 naar 1,66;
- Het aandeel kinderloze vrouwen is in beide jaren 25%;
- De levensverwachting van 0-jarigen in 2024 ligt voor mannen op 80,5 jaar en voor vrouwen op 83,3 jaar. In 2000 was dat nog respectievelijk 75,5 en 80,6 jaar.
- De gemiddelde leeftijd van de bevolking steeg van 38,2 in 2000 naar 42,8 in 2025;
- Het percentage ouderen (65 jaar en ouder) steeg tussen 2000 en 2005 van 14% naar 21%;
- Het aandeel 80-plussers binnen de groep 65 jaar en ouder nam tussen 2000 en 2025 toe van 23% naar 25% (dubbele vergrijzing).
- De grijze druk (65+ ten opzichte van 20-64 jaar) liep op van 22% naar 36%;
- Bevolkingsprognose laat toenemende vergrijzing zien (25% 65-plussers in 2040, aandeel 80-plussers is 33%, grijze druk neemt toe naar 45%).

Bevolkingsontwikkeling Nederland 2000-2025

	2000	2010	2020	2025
Inwoners	15.863.950	16.574.989	17.407.585	18.044.027
Gemiddelde leeftijd	38,2	40,1	42,5	42,8
% 65 jaar e.o.	13,6%	14,9%	19,5%	20,8%
% 80 jaar eo (van 65+)	23,2%	25,5%	24,2%	24,8%
Grijze druk (65+/20-64 jaar)	21,9%	25,1%	33,1%	35,5%

Amstelveen:

- De gemiddelde leeftijd van de bevolking steeg van 40,9 in 2000 naar 41,6 jaar in 2025;
- Het percentage ouderen (65 jaar en ouder) steeg tussen 2000 en 2005 van 18% naar 20%;
- Het aandeel 80-plussers binnen de groep 65 jaar en ouder groeide tussen 2000 en 2025 van 25% naar 30%;
- Laatste 5 jaren daalde de gemiddelde leeftijd en bleef aandeel 65+ gelijk door migratie;
- Bevolkingsprognose laat toenemende vergrijzing zien (21% 65-plussers in 2040, aandeel 80-plussers is 37%).

Bevolkingsontwikkeling Amstelveen 2000-2025

	2000	2010	2020	2025
Inwoners	77.740	80.695	91.675	95.822
Gemiddelde leeftijd	40,9	41,9	41,8	41,6
% 65 jaar e.o.	18,2%	18,6%	19,2%	19,5%
% 80 jaar eo (van 65+)	24,5%	32,2%	31,1%	29,7%
Grijze druk (65+/20-64 jaar)	30,2%	31,3%	33,2%	33,7%



1.3 Toenemende diversiteit naar nationaliteit en migratieachtergrond

Diversiteit gaat in demografische termen over inwoners die ofwel een niet-Nederlands paspoort ofwel een migratieachtergrond hebben (in het buitenland geboren).

Nederland:

- Groeiend aandeel inwoners met niet-Nederlandse nationaliteit (4,1% in 2000, 9% in 2025);
- Groeiend aandeel inwoners geboren buiten Nederland (van 9,8% naar 16,8%);
- Aandeel geborenen buiten Nederland blijft naar verwachting toenemen (25% in 2040), maar is meest onzekere factor in prognoses.

Bevolkingsontwikkeling Nederland 2000-2025

	2000	2010	2020	2025
Inwoners	15.863.950	16.574.989	17.407.585	18.044.027
% 1-persoonshuishoudens	33,4%	36,1%	38,5%	40,1%
% niet Nederlandse nationaliteit	4,1%	4,4%	6,8%	9,0%
% geboren buiten Nederland	9,8%	11,1%	13,8%	16,8%

Bevolkingsontwikkeling Amstelveen 2000-2025

	2000	2010	2020	2025
Inwoners	77.740	80.695	91.675	95.822
% 1-persoonshuishoudens	42,7%	43,9%	43,0%	43,9%
% niet Nederlandse nationaliteit	7,5%	12,0%	20,5%	24,1%
% geboren buiten Nederland	16,1%	21,6%	30,7%	36,8%

Amstelveen:

- Groeiend aandeel inwoners met niet-Nederlandse nationaliteit (7% in 2000, 24% in 2025).
- In 2022 is bijna de helft van de migranten (48%) arbeidsmigrant, (6%) statushouder of ontheemde Oekraïner, 4% student en 42% is inkomensafhankelijke partner of kind.

Andere demografische inzichten

Algemeen

- Toenemend aandeel 1-persoon huishoudens: van 33% naar 40% tussen 2000 en 2025, vooral onder ouderen veel alleenstaanden (zie tabellen hierboven);
- Afname potentiële mantelzorgers, mantelzorgratio: (niet-werkende 50-75 jarigen/85-plussers);
- Kinderloosheid gaat naar verwachting toenemen: jongeren settlen steeds later, huurders in dure regio's krijgen minder vaak kinderen, uitstel wordt afstel;
- Migranten zijn gemiddeld jonger dan de zittende bevolking en hebben een dempend effect op de vergrijzing;
- Immigratie remt weliswaar de vergrijzing maar is geen duurzame oplossing (immigranten worden ook oud, kinderen van migranten nemen demografisch gedrag snel over (kindertal/levensverwachting).



Gevolgen demografische ontwikkelingen

De demografische ontwikkelingen hebben gevolgen op allerlei terreinen:

- Toenemende druk op de (schaarse) ruimte door bevolkingsgroei: woningbouw, infrastructuur, natuur en economische ontwikkeling hebben allemaal ruimte nodig;
- Toenemende druk op publieke voorzieningen, zorgen over betaalbaarheid;
- Door de vergrijzing arbeidsmarkttekorten;
- Druk op de zorg door vergrijzing. Er zijn niet alleen personeelstekorten, ook het aantal mantelzorgers neemt af;
- Druk op sociale cohesie. Niet alleen door diversiteit, ook door toenemende ongelijkheid.

Beleidsmakers kunnen de demografische ontwikkelingen bijsturen door beïnvloeding van de ontwikkeling van de oorzaken, migratie, het kindertal of de levensverwachting (mitigatie). Maar ze kunnen ook de gevolgen van bevolkingsontwikkelingen beïnvloeden (adaptatie). Op lokaal niveau liggen de mogelijkheden vooral in adaptatie.

Bronnen

Gematigde groei. Rapport van de staatscommissie demografische ontwikkelingen 2050, 2024

Verkenning Bevolking 2050. Eindrapport NIDI/CBS, 2021
CBS Statline (databank CBS)

Monitor Internationals 2010-2022 gemeente Amstelveen. Decisio 2024.

Bevolkingsprognose 2025-2060 Amstelveen. Gemeente Amstelveen 2025.

2. Schaarste in meervoud

Algemeen

Schaarste betekent (beperkte) hoeveelheid productiemiddelen in relatie tot de (onbeperkte) behoeften. Beperkte hoeveelheden ruimte, arbeid, tijd en geld tegen welhaast onbeperkte behoeften aan voedsel, kleding, vrije tijd, woonruimte en dergelijke. Schaarste dwingt ons tot afwegen wat we het belangrijkste vinden. Het dwingt om prioriteiten te stellen en keuzes te maken. Onderstaande ontwikkelingen spelen op landelijk en lokaal niveau.

Schaarste aan grondstoffen en producten

Tekort aan grondstoffen beperkt de productie en de prijzen lopen daarmee op. Mineralen zoals nikkel, lithium en kobalt zijn belangrijke onderdelen in veel schone energietechnologieën, zoals windturbines, zonnepanelen en elektrische voertuigen. De grondstoffen zijn zeldzaam, lastig winbaar en/of vaak in handen van landen die ze politiek inzetten.

Ook sommige producten zijn schaars. Dat is onder andere te zien bij bouwmaterialen, met als gevolg vertraging in het bouwproces. De oorzaak is niet altijd gebrek aan grondstof, maar ook grote vraag ernaar en het gebrek aan arbeidskrachten. De bouwsector heeft hier veel last van, evenals hiermee samenhangende activiteiten.

Schaarste op de arbeidsmarkt

De krapte op de arbeidsmarkt houdt aan door: afnemend aanbod aan arbeid door het dalende aandeel van de beroepsbevolking (15-75 jaar) als gevolg van vergrijzing. Dit wordt deels gecompenseerd door de instroom van kenniswerkers en arbeidsmigranten, maar niet voldoende.

Vraag en aanbod sluiten niet op elkaar aan: tekorten in (technische) vaklui, verpleegkundigen en ict-ers en een overschot aan administratief personeel. Veel (laag) opgeleiden staan aan de kant, soms verdrongen door hoger opgeleiden, ook omdat werk vervalt, verschuift of veeleisender wordt.

De tekorten in de technische beroepen zijn al lange tijd een probleem en is landelijk een rem op grote opgaven zoals de energietransitie en klimaatadaptatie. Ook de bouwsector heeft last van de tekorten. Projecten lopen vertraging op of worden duurder omdat duurder personeel moet worden ingehuurd. De tekorten in maatschappelijke sectoren zoals zorg en onderwijs nemen door vergrijzing alleen maar verder toe. Dit betekent dat ziekenhuizen minder zorg kunnen bieden dan gepland, waardoor druk op gemeentelijke voorzieningen kan toenemen. De tekorten in onderwijs en kinderopvang kunnen leiden tot kwaliteitsverlies.

Schaarste op de woningmarkt

Aan de vraagkant zien we de toegenomen vraag naar woningen door de groei van de bevolking en de dalende woningbezetting (toenemend aantal alleenwonenden). Voor het achterblijvende aanbod is geen eenduidige oorzaak te noemen. Nieuwbouw



stagneert door gebrek aan bouwgrond, wetgeving, weerstand, belangen in de bouwwereld, maar ook aan bouwmaterialen en vakbekwame arbeidskrachten. Uit nood worden zomerhuisjes, schuren en andere gebouwen (illegaal) bewoond.

Vraag en aanbod sluiten niet op elkaar aan: ouderen die willen verhuizen naar een kleinere woning of ouderenhuisvesting, kunnen lastig slagen omdat er weinig geschikte woningen zijn en de prijs vaak (te) hoog is. Jongeren komen moeilijk aan een woning omdat hun inkomen (nog) te laag is, of de wachttijden voor starters zijn eindeloos lang. Ook wordt gewezen op de kostendelersnorm die een drempel opwerpt voor uitkeringsgerechtigden om familie of vrienden in huis te nemen of samen te wonen. Dit speelt in ons hele land en in zeer sterke mate in Amstelveen en onze dichtbevolkte regio.

Energieschaarste en netcongestie

De vraag naar elektriciteit is sterk toegenomen door de elektrificatie van vervoer, verwarming, en dergelijke. Ook het aanbod aan elektriciteit is sterk toegenomen door duurzame opwekking met windmolens, zonneparken en niet in de laatste plaats zonnepanelen van particulieren. Deze toename van vraag en aanbod werden aangemoedigd door de maatregelen in het kader van de energietransitie.

Vraag en aanbod sluiten echter niet goed op elkaar aan. Het aanbod piekt op zonnige en/of winderige dagen, de vraag piekt op andere momenten zoals rond etenstijd en in de winter.

Het elektriciteitsnet heeft een beperkte capaciteit en

is niet ontworpen voor pieken en dalen. Op sommige locaties zit het net aan de grens van de capaciteit en is een wachtlijst voor nieuwe aansluitingen. Energieopslag (batterijen en dergelijke) en vraagsturing is in ontwikkeling maar biedt nog geen soelaas.

Schaarse ruimte

De vraag naar ruimte is in het kleine Nederland bijna oneindig groot:

- Voor een goed functionerende economie is ruimte nodig voor werklocaties;
- De groeiende bevolking heeft ruimte nodig voor wonen, werken, recreëren en dergelijke;
- Wegen, spoor en luchthaven blijven ruimte vragen maar ook de vraag naar ondergrondse infrastructuur voor digitalisering groeit;
- Energietransitie en klimaatadaptatie hebben ruimte nodig, extra ruimte voor opwekking, transport en opslag;
- Natuur en recreatie zoeken ruimte voor biodiversiteit en voor hun functie als groene longen voor de stad.

Het aanbod aan ruimte ligt vast: bijna 42.000 km². Deze verhouding vraag-aanbod betekent scherpe keuzes maken en creatief en innovatief opereren.



Bijlage 2.: Links naar databanken

Selectie op: gratis data, gemeentelijke data, geen commerciële doeleinden

Algemeen

Deze databanken hebben cijfers over een veelheid aan onderwerpen

CBS Statline:

[StatLine - Datasets via thema](#)

StatLine is de databank van het Centraal Bureau voor de Statistiek. Het CBS biedt een schat aan cijfers over de Nederlandse economie en samenleving, gerubriceerd op thema.

Onder het thema Nederland regionaal staat veel data op gemeentelijk niveau.

Waarstaatjegemeente.nl:

[Home | Waarstaatjegemeente.nl - cijfers en statistieken van gemeenten](#)

De databank van de VNG is speciaal ontwikkeld voor gemeenten en is gevuld met onderwerpen die voor gemeenten interessant zijn. Gebruikers kunnen dashboard en rapporten bekijken, maar ook zelf in de database cijfers zoeken en vergelijken, [Viewer - Begin een nieuwe presentatie](#).

Open dataportaal Amstelveen

<https://data.amstelveen.nl>

Open dataportaal van gemeente Amstelveen met kaarten en cijfers over diverse onderwerpen. Zwaartepunt ligt bij data over de openbare ruimte.

Wonen en werken

Datawonen van Min.VRO:

[Databanken | Datawonen](#)

Databank van het Ministerie van Volkshuisvesting en Ruimtelijke Ordening

Data over woningen, het woononderzoek (in de MRA Wonen in de MRA, WIMRA), huurtoeslag en ouderenhuisvesting. Niet alle data op gemeentelijk niveau beschikbaar.

Vestigingen en werkzame personen van LISA

[Gratis data - Lisa](#)

Een databestand met gegevens over alle vestigingen in Nederland waar betaald werk wordt verricht: adresgegevens, branche of economische activiteit en werkzame personen. Beheer is sinds kort in handen van de provincies. Enkele gegevens zijn gratis, voor gedetailleerde informatie moet worden betaald. De AA organisatie beschikt over gedetailleerde statistische data voor Amstelveen. Onduidelijk of het helemaal gratis wordt.

Mobiliteit en openbare ruimte

Vervoerregio Amsterdam

[Cijfers, Kennis en Kaarten - Vervoerregio Amsterdam](#)

Data en kaarten over mobiliteit in het algemeen en het openbaar vervoer in het bijzonder in de vervoerregio Amsterdam.

Bewonersaanspreekpunt (BAS) Schiphol

[Home - Bezoek BAS](#)

Cijfers over baangebruik Schiphol (per baan) en hinder meldingen en melders per baan.

Wegen en water, Rijkswaterstaat

[Home | Data Rijkswaterstaat](#)

Open datasets en kaartmateriaal over wegen en water, niet specifiek over Amstelveen, wel op kaart te selecteren.



Leefbaarheid

Politiecijfers

<https://data.politie.nl>

Cijfers over geregistreeerde criminaliteit, overlast en politieprestaties. Cijfers beschikbaar op gemeenteniveau, wijk en buurt.

Veiligheidsmonitor in opdracht van Ministerie van Justitie en Veiligheid

Veiligheidsmonitor

Cijfers over veiligheidsbeleving, leefbaarheid, slachtofferschap en dergelijke, op basis van enquêtegegevens, per gemeente.

Zicht op ondermijning van CBS Statline

Zicht op Ondermijning

Overzicht van indicatoren die kunnen wijzen op ondermijnende activiteiten, per gemeente te selecteren.

Leefbaarometer Ministerie BZK

Leefbaarometer Home

Ontwikkeling van de leefbaarheid in gemeenten, wijken en buurten. Analyse instrument op basis van kenmerken van de woningvoorraad, fysieke omgeving, nabijheid voorzieningen en bevolkingssamenstelling. Data en uitleg is downloadbaar.

RIVM

Kaarten en data over de gezondheid van de leefomgeving | RIVM

Veel kaartmateriaal over zaken die de gezondheid beïnvloeden zoals luchtkwaliteit, geluidsbelasting, hittestress en dergelijke. In de gebiedscheck is staat per gemeente alles op een rij. (Zie ook bij zorg Statline RIVM)

Cultuurmonitor Culturele sector

Gegevens over ontwikkelingen in het culturele leven - Cultuurmonitor

Ontwikkelingen in de culturele sector. De pagina cultuur in de regio (ook gemeentelijke) bestaat uit CBS cijfers.

Erfgoedmonitor van Rijksdienst voor Cultureel

Erfgoed

De Erfgoedmonitor | Erfgoedmonitor

Cijfers over archeologie, musea en monumenten, per gemeente te selecteren.

RIVM sport & bewegen

Overzicht kaarten sport en bewegen | Sport en bewegen in cijfers

Cijfers over sport, sportaccommodaties, sportzorg en dergelijke. Ook cijfers per gemeente.

Jeugd, zorg, welzijn, werk en inkomen, opvang ontheemden

Jeugdmonitor CBS

Jeugdmonitor StatLine | Jeugdmonitor

CBS data specifiek over jeugd: over onderwijs, gezondheid, veiligheid, jeugdhulp en jeugdzorg.

Gezondheid in beeld van GGD Amsterdam

Swing Viewer - Begin een nieuwe presentatie

Data uit de kindmonitor en gezondheidsmonitor jeugd in Amsterdam Amstelland, gemeenten zijn apart te selecteren.

Onderwijsdata DUO, Ministerie OCW

DUO - Open onderwijsdata

Scholen en leerlingen primair en voortgezet onderwijs, MBO en HBO, bekostigd onderwijs. Databestanden downloaden en zelf bewerken.

Statline RIVM Zorg

StatLine - Datasets via thema

Data over gezondheid en leefstijl, milieu, zorg en dergelijke, ook op gemeentelijke niveau.

Arbeidsmarktinformatie van UWV

Datasets | UWV

Databank van het UWV over geregistreeerde werkzoekenden, WW-uitkeringen en vacatures. Regionale cijfers zijn op het niveau van de arbeidsregio. Cijfers op gemeenteniveau zijn alleen in de dashboard



WW-uitkeringen en Geregistreerde werkzoekenden te vinden bij het tabblad gemeente.

Atlas SV. Regionale informatie sociale voorzieningen van UWV

[Cijfers - overzicht | UWV](#)

Tabellen die per provincie en per gemeente inzicht geven in de ontwikkelingen in WW, Wajong, WIA, WAO en WAZ in 2024. Downloadbare excel of pdf.

Duurzaamheid en groen

Klimaatmonitor van RVO onderdeel ministerie EZ.

[Klimaatmonitor](#)

Monitoren energietransitie. Datasets op gemeentelijk niveau.

Afvalmonitor van Rijkswaterstaat (ministerie I&M)

[Afvalmonitor](#)

Over afvalinzameling en scheiding. Gemeentelijke data beschikbaar.

Klimaateffectatlas van Stichting Climate Adaptation Services in opdracht van Ministerie I&W.

[Buurtdashboard - Klimaateffectatlas](#)

Dashboard met klimaateffecten (waterstand, gevoelstemperatuur, hoeveelheid groen ed) waarop Amstelveen is te selecteren.

Dienstverlening, organisatie en middelen

Databank Financiën decentrale overheden van ministerie BZK

[Databank Financiën Gemeenten \(DFG\) - Begin een nieuwe presentatie](#)

Data uit begrotingen en rekeningen tot op taakveldniveau, per gemeente.

Atlas van lokale lasten COELO (onderzoeksbureau RUG)

[Atlas lokale lasten 2025 - COELO](#)

Vergelijking lokale lasten gemeenten, downloadbare excel.

Dashboard Metropoolregio van gemeente Amsterdam

[Dashboard Metropoolregio | Website Onderzoek en Statistiek](#)

Diverse data van MRA regio gemeenten verzameld.

